



Online-Handbuch

Handbuch zu My Image Garden

Deutsch (German)

Inhalt

In diesem Dokument verwendete Symbole.	4
Benutzer von Touchscreen-Geräten (Windows).	5
Marken und Lizenzen.	6
Handbuch zu My Image Garden	17
Was ist My Image Garden?.	18
Funktionen von My Image Garden.	19
Verwenden von auf den Computer importierten Bildern.	23
Auswählen von Bildern, PDF-Dateien und Videos.	25
Starten von My Image Garden.	32
Drucken.	33
Drucken von Fotos und Dokumenten.	34
Drucken von Datenträgeretiketten (CD/DVD/BD).	37
Erstellen und Drucken von Objekten.	42
Drucken von Fotos in verschiedenen Layouts.	45
Verwenden verschiedener Funktionen.	50
Fotos und Dokumente scannen.	51
Einfaches Scannen mit dem automatischen Scan.	52
Fotos scannen.	55
Dokumente scannen.	58
Korrigieren/Verbessern von Fotos.	61
Beschneiden von Fotos.	64
Erstellen/Bearbeiten von PDF-Dateien.	66
Extrahieren von Text aus Bildern (OCR-Funktion).	68
Fehlersuche.	70
Zieldrucker wird nicht angezeigt.	71
Bei Schwierigkeiten mit der Verwendung von Funktionen oder beim Ändern der Einstellungen.	72
Handbuch zu My Image Garden (AirPrint).	74
Was ist My Image Garden?.	75
Funktionen von My Image Garden.	76
Drucken.	80

Drucken von Fotos und Dokumenten.	81
Drucken von Datenträgeretiketten (CD/DVD/BD).	84
Erstellen und Drucken von Objekten.	88
Drucken von Fotos in verschiedenen Layouts.	91
Verwenden verschiedener Funktionen.	95
Fotos und Dokumente scannen.	96
Fotos scannen.	97
Dokumente scannen.	100

In diesem Dokument verwendete Symbole

Warnung

Anweisungen, die bei Nichtbeachtung zu tödlichen oder anderen schweren Verletzungen durch unsachgemäße Handhabung des Geräts führen können. Daher müssen diese Anweisungen aus Sicherheitsgründen befolgt werden.

Vorsicht

Anweisungen, die bei Nichtbeachtung zu Verletzungen oder Sachschäden durch unsachgemäße Handhabung des Geräts führen können. Daher müssen diese Anweisungen aus Sicherheitsgründen befolgt werden.

Wichtig

Anleitungen einschließlich wichtiger Informationen. Lesen Sie diese Informationen unbedingt, um Beschädigungen, Verletzungen oder eine unsachgemäße Verwendung des Produkts zu vermeiden.

Hinweis

Anleitungen einschließlich Hinweisen zum Betrieb oder zusätzlicher Erklärungen.

Grundlagen

Anleitungen zu den Standardfunktionen des Produkts.

Hinweis

- Die Symbole können je nach Produkt unterschiedlich aussehen.

Benutzer von Touchscreen-Geräten (Windows)

Für Touchscreen-Aktionen müssen Sie die Anweisung "klicken Sie mit der rechten Maustaste" in diesem Dokument durch die vom Betriebssystem festgelegte Aktion ersetzen. Beispiel: Wenn die Aktion "drücken und halten" in Ihrem Betriebssystem festgelegt ist, ersetzen Sie "klicken Sie mit der rechten Maustaste" mit "drücken und halten".

Marken und Lizenzen

- Microsoft ist eine eingetragene Marke der Microsoft Corporation.
- Windows ist eine Marke oder eine eingetragene Marke der Microsoft Corporation in den USA und/oder anderen Ländern.
- Windows Vista ist eine Marke oder eine eingetragene Marke der Microsoft Corporation in den USA und/oder anderen Ländern.
- Internet Explorer ist eine Marke oder eine eingetragene Marke der Microsoft Corporation in den USA und/oder anderen Ländern.
- Mac, Mac OS, AirPort, App Store, AirPrint, das AirPrint-Logo, Safari, Bonjour, iPad, iPhone und iPod touch sind Marken von Apple Inc. in den USA und anderen Ländern. macOS ist eine Marke von Apple Inc.
- IOS ist eine Marke oder eine eingetragene Marke von Cisco in den USA und/oder anderen Ländern, die unter Lizenz verwendet wird.
- Google Cloud Print, Google Chrome, Chrome OS, Chromebook, Android, Google Play, Google Drive, Google Apps und Google Analytics sind Marken oder eingetragene Marken von Google Inc.
- Adobe, Flash, Photoshop, Photoshop Elements, Lightroom, Adobe RGB und Adobe RGB (1998) sind eingetragene Marken oder Marken von Adobe Systems Incorporated in den USA und/oder anderen Ländern.
- Bluetooth ist eine Marke von Bluetooth SIG, Inc., USA, und Canon Inc. verfügt über eine Lizenz.
- Autodesk und AutoCAD sind Marken oder eingetragene Marken von Autodesk, Inc. und/oder dessen Tochterunternehmen und/oder Partnern in den USA und/oder anderen Ländern.

»» Hinweis

- Der offizielle Name für Windows Vista lautet Betriebssystem Microsoft Windows Vista.

Copyright (c) 2003-2015 Apple Inc. All rights reserved.

Redistribution and use in source and binary forms, with or without modification, are permitted provided that the following conditions are met:

1. Redistributions of source code must retain the above copyright notice, this list of conditions and the following disclaimer.
2. Redistributions in binary form must reproduce the above copyright notice, this list of conditions and the following disclaimer in the documentation and/or other materials provided with the distribution.
3. Neither the name of Apple Inc. ("Apple") nor the names of its contributors may be used to endorse or promote products derived from this software without specific prior written permission.

THIS SOFTWARE IS PROVIDED BY APPLE AND ITS CONTRIBUTORS "AS IS" AND ANY EXPRESS OR IMPLIED WARRANTIES, INCLUDING, BUT NOT LIMITED TO, THE IMPLIED WARRANTIES OF MERCHANTABILITY AND FITNESS FOR A PARTICULAR PURPOSE ARE DISCLAIMED. IN NO EVENT SHALL APPLE OR ITS CONTRIBUTORS BE LIABLE FOR ANY DIRECT, INDIRECT, INCIDENTAL, SPECIAL, EXEMPLARY, OR CONSEQUENTIAL DAMAGES (INCLUDING, BUT NOT LIMITED TO, PROCUREMENT OF SUBSTITUTE GOODS OR SERVICES; LOSS OF USE, DATA, OR PROFITS; OR BUSINESS INTERRUPTION) HOWEVER CAUSED AND ON ANY THEORY OF LIABILITY, WHETHER IN CONTRACT, STRICT LIABILITY, OR TORT (INCLUDING NEGLIGENCE OR OTHERWISE) ARISING IN ANY WAY OUT OF THE USE OF THIS SOFTWARE, EVEN IF ADVISED OF THE POSSIBILITY OF SUCH DAMAGE.

Apache License

Version 2.0, January 2004

<http://www.apache.org/licenses/>

TERMS AND CONDITIONS FOR USE, REPRODUCTION, AND DISTRIBUTION

1. Definitions.

"License" shall mean the terms and conditions for use, reproduction, and distribution as defined by Sections 1 through 9 of this document.

"Licensor" shall mean the copyright owner or entity authorized by the copyright owner that is granting the License.

"Legal Entity" shall mean the union of the acting entity and all other entities that control, are controlled by, or are under common control with that entity. For the purposes of this definition, "control" means (i) the power, direct or indirect, to cause the direction or management of such entity, whether by contract or otherwise, or (ii) ownership of fifty percent (50%) or more of the outstanding shares, or (iii) beneficial ownership of such entity.

"You" (or "Your") shall mean an individual or Legal Entity exercising permissions granted by this License.

"Source" form shall mean the preferred form for making modifications, including but not limited to software source code, documentation source, and configuration files.

"Object" form shall mean any form resulting from mechanical transformation or translation of a Source form, including but not limited to compiled object code, generated documentation, and conversions to other media types.

"Work" shall mean the work of authorship, whether in Source or Object form, made available under the License, as indicated by a copyright notice that is included in or attached to the work (an example is provided in the Appendix below).

"Derivative Works" shall mean any work, whether in Source or Object form, that is based on (or derived from) the Work and for which the editorial revisions, annotations, elaborations, or other modifications represent, as a whole, an original work of authorship. For the purposes of this License, Derivative Works shall not include works that remain separable from, or merely link (or bind by name) to the interfaces of, the Work and Derivative Works thereof.

"Contribution" shall mean any work of authorship, including the original version of the Work and any modifications or additions to that Work or Derivative Works thereof, that is intentionally submitted to Licensor for inclusion in the Work by the copyright owner or by an individual or Legal Entity authorized to submit on behalf of the copyright owner. For the purposes of this definition, "submitted" means any form of electronic, verbal, or written communication sent to the Licensor or its representatives, including but not limited to communication on electronic mailing lists, source code control systems, and issue tracking systems that are managed by, or on behalf of, the Licensor for the purpose of discussing and improving the Work, but excluding communication that is conspicuously marked or otherwise designated in writing by the copyright owner as "Not a Contribution."

"Contributor" shall mean Licensor and any individual or Legal Entity on behalf of whom a Contribution has been received by Licensor and subsequently incorporated within the Work.

2. Grant of Copyright License. Subject to the terms and conditions of this License, each Contributor hereby grants to You a perpetual, worldwide, non-exclusive, no-charge, royalty-free, irrevocable copyright license to reproduce, prepare Derivative Works of, publicly display, publicly perform, sublicense, and distribute the Work and such Derivative Works in Source or Object form.
3. Grant of Patent License. Subject to the terms and conditions of this License, each Contributor hereby grants to You a perpetual, worldwide, non-exclusive, no-charge, royalty-free, irrevocable (except as stated in this section) patent license to make, have made, use, offer to sell, sell, import, and otherwise transfer the Work, where such license applies only to those patent claims licensable by such Contributor that are necessarily infringed by their Contribution(s) alone or by combination of their Contribution(s) with the Work to which such Contribution(s) was submitted. If You institute patent litigation against any entity (including a cross-claim or counterclaim in a lawsuit) alleging that the Work or a Contribution incorporated within the Work constitutes direct or contributory patent infringement, then any patent licenses granted to You under this License for that Work shall terminate as of the date such litigation is filed.
4. Redistribution. You may reproduce and distribute copies of the Work or Derivative Works thereof in any medium, with or without modifications, and in Source or Object form, provided that You meet the following conditions:
 1. You must give any other recipients of the Work or Derivative Works a copy of this License; and
 2. You must cause any modified files to carry prominent notices stating that You changed the files; and
 3. You must retain, in the Source form of any Derivative Works that You distribute, all copyright, patent, trademark, and attribution notices from the Source form of the Work, excluding those notices that do not pertain to any part of the Derivative Works; and
 4. If the Work includes a "NOTICE" text file as part of its distribution, then any Derivative Works that You distribute must include a readable copy of the attribution notices contained within such NOTICE file, excluding those notices that do not pertain to any part of the Derivative Works, in at least one of the following places: within a NOTICE text file distributed as part of the Derivative Works; within the Source form or documentation, if provided along with the Derivative Works; or, within a display generated by the Derivative Works, if and wherever such third-party notices normally appear. The contents of the NOTICE file are for informational purposes only and do not modify the License. You may add Your own attribution notices within Derivative Works that You distribute, alongside or as an addendum to the NOTICE text from the Work, provided that such additional attribution notices cannot be construed as modifying the License.

You may add Your own copyright statement to Your modifications and may provide additional or different license terms and conditions for use, reproduction, or distribution of Your modifications, or for any such Derivative Works as a whole, provided Your use, reproduction, and distribution of the Work otherwise complies with the conditions stated in this License.
5. Submission of Contributions. Unless You explicitly state otherwise, any Contribution intentionally submitted for inclusion in the Work by You to the Licensor shall be under the terms and conditions of this License, without any additional terms or conditions. Notwithstanding the above, nothing herein shall supersede or modify the terms of any separate license agreement you may have executed with Licensor regarding such Contributions.
6. Trademarks. This License does not grant permission to use the trade names, trademarks, service marks, or product names of the Licensor, except as required for reasonable and customary use in describing the origin of the Work and reproducing the content of the NOTICE file.

7. Disclaimer of Warranty. Unless required by applicable law or agreed to in writing, Licensor provides the Work (and each Contributor provides its Contributions) on an "AS IS" BASIS, WITHOUT WARRANTIES OR CONDITIONS OF ANY KIND, either express or implied, including, without limitation, any warranties or conditions of TITLE, NON-INFRINGEMENT, MERCHANTABILITY, or FITNESS FOR A PARTICULAR PURPOSE. You are solely responsible for determining the appropriateness of using or redistributing the Work and assume any risks associated with Your exercise of permissions under this License.
8. Limitation of Liability. In no event and under no legal theory, whether in tort (including negligence), contract, or otherwise, unless required by applicable law (such as deliberate and grossly negligent acts) or agreed to in writing, shall any Contributor be liable to You for damages, including any direct, indirect, special, incidental, or consequential damages of any character arising as a result of this License or out of the use or inability to use the Work (including but not limited to damages for loss of goodwill, work stoppage, computer failure or malfunction, or any and all other commercial damages or losses), even if such Contributor has been advised of the possibility of such damages.
9. Accepting Warranty or Additional Liability. While redistributing the Work or Derivative Works thereof, You may choose to offer, and charge a fee for, acceptance of support, warranty, indemnity, or other liability obligations and/or rights consistent with this License. However, in accepting such obligations, You may act only on Your own behalf and on Your sole responsibility, not on behalf of any other Contributor, and only if You agree to indemnify, defend, and hold each Contributor harmless for any liability incurred by, or claims asserted against, such Contributor by reason of your accepting any such warranty or additional liability.

END OF TERMS AND CONDITIONS

---- Part 1: CMU/UCD copyright notice: (BSD like) ----

Copyright 1989, 1991, 1992 by Carnegie Mellon University

Derivative Work - 1996, 1998-2000

Copyright 1996, 1998-2000 The Regents of the University of California

All Rights Reserved

Permission to use, copy, modify and distribute this software and its documentation for any purpose and without fee is hereby granted, provided that the above copyright notice appears in all copies and that both that copyright notice and this permission notice appear in supporting documentation, and that the name of CMU and The Regents of the University of California not be used in advertising or publicity pertaining to distribution of the software without specific written permission.

CMU AND THE REGENTS OF THE UNIVERSITY OF CALIFORNIA DISCLAIM ALL WARRANTIES WITH REGARD TO THIS SOFTWARE, INCLUDING ALL IMPLIED WARRANTIES OF MERCHANTABILITY AND FITNESS. IN NO EVENT SHALL CMU OR THE REGENTS OF THE UNIVERSITY OF CALIFORNIA BE LIABLE FOR ANY SPECIAL, INDIRECT OR CONSEQUENTIAL DAMAGES OR ANY DAMAGES WHATSOEVER RESULTING FROM THE LOSS OF USE, DATA OR PROFITS, WHETHER IN AN ACTION OF CONTRACT, NEGLIGENCE OR OTHER TORTIOUS ACTION, ARISING OUT OF OR IN CONNECTION WITH THE USE OR PERFORMANCE OF THIS SOFTWARE.

---- Part 2: Networks Associates Technology, Inc copyright notice (BSD) ----

Copyright (c) 2001-2003, Networks Associates Technology, Inc

All rights reserved.

Redistribution and use in source and binary forms, with or without modification, are permitted provided that the following conditions are met:

- * Redistributions of source code must retain the above copyright notice, this list of conditions and the following disclaimer.
- * Redistributions in binary form must reproduce the above copyright notice, this list of conditions and the following disclaimer in the documentation and/or other materials provided with the distribution.
- * Neither the name of the Networks Associates Technology, Inc nor the names of its contributors may be used to endorse or promote products derived from this software without specific prior written permission.

THIS SOFTWARE IS PROVIDED BY THE COPYRIGHT HOLDERS AND CONTRIBUTORS ``AS IS" AND ANY EXPRESS OR IMPLIED WARRANTIES, INCLUDING, BUT NOT LIMITED TO, THE IMPLIED WARRANTIES OF MERCHANTABILITY AND FITNESS FOR A PARTICULAR PURPOSE ARE DISCLAIMED. IN NO EVENT SHALL THE COPYRIGHT HOLDERS OR CONTRIBUTORS BE LIABLE FOR ANY DIRECT, INDIRECT, INCIDENTAL, SPECIAL, EXEMPLARY, OR CONSEQUENTIAL DAMAGES (INCLUDING, BUT NOT LIMITED TO, PROCUREMENT OF SUBSTITUTE GOODS OR SERVICES; LOSS OF USE, DATA, OR PROFITS; OR BUSINESS INTERRUPTION) HOWEVER CAUSED AND ON ANY THEORY OF LIABILITY, WHETHER IN CONTRACT, STRICT LIABILITY, OR TORT (INCLUDING NEGLIGENCE OR OTHERWISE) ARISING IN ANY WAY OUT OF THE USE OF THIS SOFTWARE, EVEN IF ADVISED OF THE POSSIBILITY OF SUCH DAMAGE.

---- Part 3: Cambridge Broadband Ltd. copyright notice (BSD) ----

Portions of this code are copyright (c) 2001-2003, Cambridge Broadband Ltd.

All rights reserved.

Redistribution and use in source and binary forms, with or without modification, are permitted provided that the following conditions are met:

- * Redistributions of source code must retain the above copyright notice, this list of conditions and the following disclaimer.
- * Redistributions in binary form must reproduce the above copyright notice, this list of conditions and the following disclaimer in the documentation and/or other materials provided with the distribution.
- * The name of Cambridge Broadband Ltd. may not be used to endorse or promote products derived from this software without specific prior written permission.

THIS SOFTWARE IS PROVIDED BY THE COPYRIGHT HOLDER ``AS IS" AND ANY EXPRESS OR IMPLIED WARRANTIES, INCLUDING, BUT NOT LIMITED TO, THE IMPLIED WARRANTIES OF MERCHANTABILITY AND FITNESS FOR A PARTICULAR PURPOSE ARE DISCLAIMED. IN NO EVENT SHALL THE COPYRIGHT HOLDER BE LIABLE FOR ANY DIRECT, INDIRECT, INCIDENTAL, SPECIAL, EXEMPLARY, OR CONSEQUENTIAL DAMAGES (INCLUDING, BUT NOT LIMITED TO, PROCUREMENT OF SUBSTITUTE GOODS OR SERVICES; LOSS OF USE, DATA, OR PROFITS; OR BUSINESS INTERRUPTION) HOWEVER CAUSED AND ON ANY THEORY OF LIABILITY, WHETHER IN CONTRACT, STRICT LIABILITY, OR TORT (INCLUDING NEGLIGENCE OR OTHERWISE) ARISING IN ANY WAY OUT OF THE USE OF THIS SOFTWARE, EVEN IF ADVISED OF THE POSSIBILITY OF SUCH DAMAGE.

---- Part 4: Sun Microsystems, Inc. copyright notice (BSD) ----

Copyright c 2003 Sun Microsystems, Inc., 4150 Network Circle, Santa Clara, California 95054, U.S.A. All rights reserved.

Use is subject to license terms below.

This distribution may include materials developed by third parties.

Sun, Sun Microsystems, the Sun logo and Solaris are trademarks or registered trademarks of Sun Microsystems, Inc. in the U.S. and other countries.

Redistribution and use in source and binary forms, with or without modification, are permitted provided that the following conditions are met:

- * Redistributions of source code must retain the above copyright notice, this list of conditions and the following disclaimer.
- * Redistributions in binary form must reproduce the above copyright notice, this list of conditions and the following disclaimer in the documentation and/or other materials provided with the distribution.
- * Neither the name of the Sun Microsystems, Inc. nor the names of its contributors may be used to endorse or promote products derived from this software without specific prior written permission.

THIS SOFTWARE IS PROVIDED BY THE COPYRIGHT HOLDERS AND CONTRIBUTORS "AS IS" AND ANY EXPRESS OR IMPLIED WARRANTIES, INCLUDING, BUT NOT LIMITED TO, THE IMPLIED WARRANTIES OF MERCHANTABILITY AND FITNESS FOR A PARTICULAR PURPOSE ARE DISCLAIMED. IN NO EVENT SHALL THE COPYRIGHT HOLDERS OR CONTRIBUTORS BE LIABLE FOR ANY DIRECT, INDIRECT, INCIDENTAL, SPECIAL, EXEMPLARY, OR CONSEQUENTIAL DAMAGES (INCLUDING, BUT NOT LIMITED TO, PROCUREMENT OF SUBSTITUTE GOODS OR SERVICES; LOSS OF USE, DATA, OR PROFITS; OR BUSINESS INTERRUPTION) HOWEVER CAUSED AND ON ANY THEORY OF LIABILITY, WHETHER IN CONTRACT, STRICT LIABILITY, OR TORT (INCLUDING NEGLIGENCE OR OTHERWISE) ARISING IN ANY WAY OUT OF THE USE OF THIS SOFTWARE, EVEN IF ADVISED OF THE POSSIBILITY OF SUCH DAMAGE.

---- Part 5: Sparta, Inc copyright notice (BSD) ----

Copyright (c) 2003-2012, Sparta, Inc

All rights reserved.

Redistribution and use in source and binary forms, with or without modification, are permitted provided that the following conditions are met:

- * Redistributions of source code must retain the above copyright notice, this list of conditions and the following disclaimer.
- * Redistributions in binary form must reproduce the above copyright notice, this list of conditions and the following disclaimer in the documentation and/or other materials provided with the distribution.
- * Neither the name of Sparta, Inc nor the names of its contributors may be used to endorse or promote products derived from this software without specific prior written permission.

THIS SOFTWARE IS PROVIDED BY THE COPYRIGHT HOLDERS AND CONTRIBUTORS "AS IS" AND ANY EXPRESS OR IMPLIED WARRANTIES, INCLUDING, BUT NOT LIMITED TO, THE IMPLIED WARRANTIES OF MERCHANTABILITY AND FITNESS FOR A PARTICULAR PURPOSE ARE DISCLAIMED. IN NO EVENT SHALL THE COPYRIGHT HOLDERS OR CONTRIBUTORS BE LIABLE FOR ANY DIRECT, INDIRECT, INCIDENTAL, SPECIAL, EXEMPLARY, OR CONSEQUENTIAL DAMAGES (INCLUDING, BUT NOT LIMITED TO, PROCUREMENT OF SUBSTITUTE GOODS OR SERVICES; LOSS OF USE, DATA, OR PROFITS; OR BUSINESS INTERRUPTION) HOWEVER CAUSED AND ON ANY THEORY OF LIABILITY, WHETHER IN CONTRACT, STRICT LIABILITY, OR

TORT (INCLUDING NEGLIGENCE OR OTHERWISE) ARISING IN ANY WAY OUT OF THE USE OF THIS SOFTWARE, EVEN IF ADVISED OF THE POSSIBILITY OF SUCH DAMAGE.

---- Part 6: Cisco/BUPTNIC copyright notice (BSD) ----

Copyright (c) 2004, Cisco, Inc and Information Network Center of Beijing University of Posts and Telecommunications.

All rights reserved.

Redistribution and use in source and binary forms, with or without modification, are permitted provided that the following conditions are met:

- * Redistributions of source code must retain the above copyright notice, this list of conditions and the following disclaimer.
- * Redistributions in binary form must reproduce the above copyright notice, this list of conditions and the following disclaimer in the documentation and/or other materials provided with the distribution.
- * Neither the name of Cisco, Inc, Beijing University of Posts and Telecommunications, nor the names of their contributors may be used to endorse or promote products derived from this software without specific prior written permission.

THIS SOFTWARE IS PROVIDED BY THE COPYRIGHT HOLDERS AND CONTRIBUTORS ``AS IS" AND ANY EXPRESS OR IMPLIED WARRANTIES, INCLUDING, BUT NOT LIMITED TO, THE IMPLIED WARRANTIES OF MERCHANTABILITY AND FITNESS FOR A PARTICULAR PURPOSE ARE DISCLAIMED. IN NO EVENT SHALL THE COPYRIGHT HOLDERS OR CONTRIBUTORS BE LIABLE FOR ANY DIRECT, INDIRECT, INCIDENTAL, SPECIAL, EXEMPLARY, OR CONSEQUENTIAL DAMAGES (INCLUDING, BUT NOT LIMITED TO, PROCUREMENT OF SUBSTITUTE GOODS OR SERVICES; LOSS OF USE, DATA, OR PROFITS; OR BUSINESS INTERRUPTION) HOWEVER CAUSED AND ON ANY THEORY OF LIABILITY, WHETHER IN CONTRACT, STRICT LIABILITY, OR TORT (INCLUDING NEGLIGENCE OR OTHERWISE) ARISING IN ANY WAY OUT OF THE USE OF THIS SOFTWARE, EVEN IF ADVISED OF THE POSSIBILITY OF SUCH DAMAGE.

---- Part 7: Fabasoft R&D Software GmbH & Co KG copyright notice (BSD) ----

Copyright (c) Fabasoft R&D Software GmbH & Co KG, 2003 oss@fabasoft.com

Author: Bernhard Penz <bernhard.penz@fabasoft.com>

Redistribution and use in source and binary forms, with or without modification, are permitted provided that the following conditions are met:

- * Redistributions of source code must retain the above copyright notice, this list of conditions and the following disclaimer.
- * Redistributions in binary form must reproduce the above copyright notice, this list of conditions and the following disclaimer in the documentation and/or other materials provided with the distribution.
- * The name of Fabasoft R&D Software GmbH & Co KG or any of its subsidiaries, brand or product names may not be used to endorse or promote products derived from this software without specific prior written permission.

THIS SOFTWARE IS PROVIDED BY THE COPYRIGHT HOLDER ``AS IS" AND ANY EXPRESS OR IMPLIED WARRANTIES, INCLUDING, BUT NOT LIMITED TO, THE IMPLIED WARRANTIES OF MERCHANTABILITY AND FITNESS FOR A PARTICULAR PURPOSE ARE DISCLAIMED. IN NO EVENT SHALL THE COPYRIGHT HOLDER BE LIABLE FOR ANY DIRECT, INDIRECT, INCIDENTAL,

SPECIAL, EXEMPLARY, OR CONSEQUENTIAL DAMAGES (INCLUDING, BUT NOT LIMITED TO, PROCUREMENT OF SUBSTITUTE GOODS OR SERVICES; LOSS OF USE, DATA, OR PROFITS; OR BUSINESS INTERRUPTION) HOWEVER CAUSED AND ON ANY THEORY OF LIABILITY, WHETHER IN CONTRACT, STRICT LIABILITY, OR TORT (INCLUDING NEGLIGENCE OR OTHERWISE) ARISING IN ANY WAY OUT OF THE USE OF THIS SOFTWARE, EVEN IF ADVISED OF THE POSSIBILITY OF SUCH DAMAGE.

---- Part 8: Apple Inc. copyright notice (BSD) ----

Copyright (c) 2007 Apple Inc. All rights reserved.

Redistribution and use in source and binary forms, with or without modification, are permitted provided that the following conditions are met:

1. Redistributions of source code must retain the above copyright notice, this list of conditions and the following disclaimer.
2. Redistributions in binary form must reproduce the above copyright notice, this list of conditions and the following disclaimer in the documentation and/or other materials provided with the distribution.
3. Neither the name of Apple Inc. ("Apple") nor the names of its contributors may be used to endorse or promote products derived from this software without specific prior written permission.

THIS SOFTWARE IS PROVIDED BY APPLE AND ITS CONTRIBUTORS "AS IS" AND ANY EXPRESS OR IMPLIED WARRANTIES, INCLUDING, BUT NOT LIMITED TO, THE IMPLIED WARRANTIES OF MERCHANTABILITY AND FITNESS FOR A PARTICULAR PURPOSE ARE DISCLAIMED. IN NO EVENT SHALL APPLE OR ITS CONTRIBUTORS BE LIABLE FOR ANY DIRECT, INDIRECT, INCIDENTAL, SPECIAL, EXEMPLARY, OR CONSEQUENTIAL DAMAGES (INCLUDING, BUT NOT LIMITED TO, PROCUREMENT OF SUBSTITUTE GOODS OR SERVICES; LOSS OF USE, DATA, OR PROFITS; OR BUSINESS INTERRUPTION) HOWEVER CAUSED AND ON ANY THEORY OF LIABILITY, WHETHER IN CONTRACT, STRICT LIABILITY, OR TORT (INCLUDING NEGLIGENCE OR OTHERWISE) ARISING IN ANY WAY OUT OF THE USE OF THIS SOFTWARE, EVEN IF ADVISED OF THE POSSIBILITY OF SUCH DAMAGE.

---- Part 9: ScienceLogic, LLC copyright notice (BSD) ----

Copyright (c) 2009, ScienceLogic, LLC

All rights reserved.

Redistribution and use in source and binary forms, with or without modification, are permitted provided that the following conditions are met:

- * Redistributions of source code must retain the above copyright notice, this list of conditions and the following disclaimer.
- * Redistributions in binary form must reproduce the above copyright notice, this list of conditions and the following disclaimer in the documentation and/or other materials provided with the distribution.
- * Neither the name of ScienceLogic, LLC nor the names of its contributors may be used to endorse or promote products derived from this software without specific prior written permission.

THIS SOFTWARE IS PROVIDED BY THE COPYRIGHT HOLDERS AND CONTRIBUTORS "AS IS" AND ANY EXPRESS OR IMPLIED WARRANTIES, INCLUDING, BUT NOT LIMITED TO, THE IMPLIED WARRANTIES OF MERCHANTABILITY AND FITNESS FOR A PARTICULAR PURPOSE ARE DISCLAIMED. IN NO EVENT SHALL THE COPYRIGHT HOLDERS OR CONTRIBUTORS BE LIABLE

FOR ANY DIRECT, INDIRECT, INCIDENTAL, SPECIAL, EXEMPLARY, OR CONSEQUENTIAL DAMAGES (INCLUDING, BUT NOT LIMITED TO, PROCUREMENT OF SUBSTITUTE GOODS OR SERVICES; LOSS OF USE, DATA, OR PROFITS; OR BUSINESS INTERRUPTION) HOWEVER CAUSED AND ON ANY THEORY OF LIABILITY, WHETHER IN CONTRACT, STRICT LIABILITY, OR TORT (INCLUDING NEGLIGENCE OR OTHERWISE) ARISING IN ANY WAY OUT OF THE USE OF THIS SOFTWARE, EVEN IF ADVISED OF THE POSSIBILITY OF SUCH DAMAGE.

LEADTOOLS

Copyright (C) 1991-2009 LEAD Technologies, Inc.

CMap Resources

Copyright 1990-2009 Adobe Systems Incorporated.

All rights reserved.

Copyright 1990-2010 Adobe Systems Incorporated.

All rights reserved.

Redistribution and use in source and binary forms, with or without modification, are permitted provided that the following conditions are met:

Redistributions of source code must retain the above copyright notice, this list of conditions and the following disclaimer.

Redistributions in binary form must reproduce the above copyright notice, this list of conditions and the following disclaimer in the documentation and/or other materials provided with the distribution.

Neither the name of Adobe Systems Incorporated nor the names of its contributors may be used to endorse or promote products derived from this software without specific prior written permission.

THIS SOFTWARE IS PROVIDED BY THE COPYRIGHT HOLDERS AND CONTRIBUTORS "AS IS" AND ANY EXPRESS OR IMPLIED WARRANTIES, INCLUDING, BUT NOT LIMITED TO, THE IMPLIED WARRANTIES OF MERCHANTABILITY AND FITNESS FOR A PARTICULAR PURPOSE ARE DISCLAIMED. IN NO EVENT SHALL THE COPYRIGHT HOLDER OR CONTRIBUTORS BE LIABLE FOR ANY DIRECT, INDIRECT, INCIDENTAL, SPECIAL, EXEMPLARY, OR CONSEQUENTIAL DAMAGES (INCLUDING, BUT NOT LIMITED TO, PROCUREMENT OF SUBSTITUTE GOODS OR SERVICES; LOSS OF USE, DATA, OR PROFITS; OR BUSINESS INTERRUPTION) HOWEVER CAUSED AND ON ANY THEORY OF LIABILITY, WHETHER IN CONTRACT, STRICT LIABILITY, OR TORT (INCLUDING NEGLIGENCE OR OTHERWISE) ARISING IN ANY WAY OUT OF THE USE OF THIS SOFTWARE, EVEN IF ADVISED OF THE POSSIBILITY OF SUCH DAMAGE.

MIT License

Copyright (c) 1998, 1999, 2000 Thai Open Source Software Center Ltd

Permission is hereby granted, free of charge, to any person obtaining a copy of this software and associated documentation files (the "Software"), to deal in the Software without restriction, including without limitation the rights to use, copy, modify, merge, publish, distribute, sublicense, and/or sell copies of the Software, and to permit persons to whom the Software is furnished to do so, subject to the following conditions:

The above copyright notice and this permission notice shall be included in all copies or substantial portions of the Software.

THE SOFTWARE IS PROVIDED "AS IS", WITHOUT WARRANTY OF ANY KIND, EXPRESS OR IMPLIED, INCLUDING BUT NOT LIMITED TO THE WARRANTIES OF MERCHANTABILITY, FITNESS FOR A PARTICULAR PURPOSE AND NONINFRINGEMENT. IN NO EVENT SHALL THE AUTHORS OR COPYRIGHT HOLDERS BE LIABLE FOR ANY CLAIM, DAMAGES OR OTHER LIABILITY, WHETHER IN AN ACTION OF CONTRACT, TORT OR OTHERWISE, ARISING FROM, OUT OF OR IN CONNECTION WITH THE SOFTWARE OR THE USE OR OTHER DEALINGS IN THE SOFTWARE.

Written by Joel Sherrill <joel@OARcorp.com>.

COPYRIGHT (c) 1989-2000.

On-Line Applications Research Corporation (OAR).

Permission to use, copy, modify, and distribute this software for any purpose without fee is hereby granted, provided that this entire notice is included in all copies of any software which is or includes a copy or modification of this software.

THIS SOFTWARE IS BEING PROVIDED "AS IS", WITHOUT ANY EXPRESS OR IMPLIED WARRANTY. IN PARTICULAR, THE AUTHOR MAKES NO REPRESENTATION OR WARRANTY OF ANY KIND CONCERNING THE MERCHANTABILITY OF THIS SOFTWARE OR ITS FITNESS FOR ANY PARTICULAR PURPOSE.

(1) Red Hat Incorporated

Copyright (c) 1994-2009 Red Hat, Inc. All rights reserved.

This copyrighted material is made available to anyone wishing to use, modify, copy, or redistribute it subject to the terms and conditions of the BSD License. This program is distributed in the hope that it will be useful, but WITHOUT ANY WARRANTY expressed or implied, including the implied warranties of MERCHANTABILITY or FITNESS FOR A PARTICULAR PURPOSE. A copy of this license is available at <http://www.opensource.org/licenses>. Any Red Hat trademarks that are incorporated in the source code or documentation are not subject to the BSD License and may only be used or replicated with the express permission of Red Hat, Inc.

(2) University of California, Berkeley

Copyright (c) 1981-2000 The Regents of the University of California.

All rights reserved.

Redistribution and use in source and binary forms, with or without modification, are permitted provided that the following conditions are met:

* Redistributions of source code must retain the above copyright notice, this list of conditions and the following disclaimer.

* Redistributions in binary form must reproduce the above copyright notice, this list of conditions and the following disclaimer in the documentation and/or other materials provided with the distribution.

* Neither the name of the University nor the names of its contributors may be used to endorse or promote products derived from this software without specific prior written permission.

THIS SOFTWARE IS PROVIDED BY THE COPYRIGHT HOLDERS AND CONTRIBUTORS "AS IS" AND ANY EXPRESS OR IMPLIED WARRANTIES, INCLUDING, BUT NOT LIMITED TO, THE IMPLIED WARRANTIES OF MERCHANTABILITY AND FITNESS FOR A PARTICULAR PURPOSE ARE DISCLAIMED. IN NO EVENT SHALL THE COPYRIGHT OWNER OR CONTRIBUTORS BE LIABLE FOR ANY DIRECT, INDIRECT, INCIDENTAL, SPECIAL, EXEMPLARY, OR CONSEQUENTIAL DAMAGES (INCLUDING, BUT NOT LIMITED TO, PROCUREMENT OF SUBSTITUTE GOODS OR SERVICES; LOSS OF USE, DATA, OR PROFITS; OR BUSINESS INTERRUPTION) HOWEVER CAUSED AND ON ANY THEORY OF LIABILITY, WHETHER IN CONTRACT, STRICT LIABILITY, OR TORT (INCLUDING NEGLIGENCE OR OTHERWISE) ARISING IN ANY WAY OUT OF THE USE OF THIS SOFTWARE, EVEN IF ADVISED OF THE POSSIBILITY OF SUCH DAMAGE.

Das Folgende gilt nur für Produkte, die Wi-Fi unterstützen.

(c) 2009-2013 by Jeff Mott. All rights reserved.

Redistribution and use in source and binary forms, with or without modification, are permitted provided that the following conditions are met:

* Redistributions of source code must retain the above copyright notice, this list of conditions, and the following disclaimer.

* Redistributions in binary form must reproduce the above copyright notice, this list of conditions, and the following disclaimer in the documentation or other materials provided with the distribution.

* Neither the name CryptoJS nor the names of its contributors may be used to endorse or promote products derived from this software without specific prior written permission.

THIS SOFTWARE IS PROVIDED BY THE COPYRIGHT HOLDERS AND CONTRIBUTORS "AS IS," AND ANY EXPRESS OR IMPLIED WARRANTIES, INCLUDING, BUT NOT LIMITED TO, THE IMPLIED WARRANTIES OF MERCHANTABILITY AND FITNESS FOR A PARTICULAR PURPOSE, ARE DISCLAIMED. IN NO EVENT SHALL THE COPYRIGHT HOLDER OR CONTRIBUTORS BE LIABLE FOR ANY DIRECT, INDIRECT, INCIDENTAL, SPECIAL, EXEMPLARY, OR CONSEQUENTIAL DAMAGES (INCLUDING, BUT NOT LIMITED TO, PROCUREMENT OF SUBSTITUTE GOODS OR SERVICES; LOSS OF USE, DATA, OR PROFITS; OR BUSINESS INTERRUPTION) HOWEVER CAUSED AND ON ANY THEORY OF LIABILITY, WHETHER IN CONTRACT, STRICT LIABILITY, OR TORT (INCLUDING NEGLIGENCE OR OTHERWISE) ARISING IN ANY WAY OUT OF THE USE OF THIS SOFTWARE, EVEN IF ADVISED OF THE POSSIBILITY OF SUCH DAMAGE.

Handbuch zu My Image Garden

Was ist My Image Garden?

➤ Funktionen von My Image Garden

- Verwenden von auf den Computer importierten Bildern
- Auswählen von Bildern, PDF-Dateien und Videos

➤ Starten von My Image Garden

Funktionen von My Image Garden

My Image Garden ist eine Anwendung zum Verwenden von Fotos, die mit Digitalkameras aufgenommen wurden, und von anderen Bildern, die auf Ihrem Computer gespeichert sind.

Funktionen im Überblick

- [Abrufen von Layout-Vorschlägen in My Image Garden](#)
- [Automatisches Organisieren von Fotos](#)
- [Drucken von Fotos und Dokumenten](#)
- [Drucken von persönlichen Elementen](#)
- [Drucken von Datenträgeretiketten \(CD/DVD/BD\)](#)
- [Erfassen und Drucken von Einzelbildern aus Videos](#)
- [Fotos und Dokumente scannen](#)
- [Korrigieren/Verbessern von Fotos](#)

»» Hinweis

- Je nach Funktion stehen in My Image Garden unterschiedliche Dateiformate zur Verfügung. Weitere Informationen hierzu finden Sie unter „Dateiformate“.
- Wenn Sie OS X Mountain Lion v10.8.5 verwenden, ändern Sie die Einstellungen für Mac OS vorher wie erforderlich, um Bilder schnell in My Image Garden verwenden zu können, die von einer Digitalkamera, Bilder-CD oder anderen Medien importiert wurden. Weitere Informationen finden Sie unter [Verwenden von auf den Computer importierten Bildern](#).

Abrufen von Layout-Vorschlägen in My Image Garden

My Image Garden verwendet eine Technologie namens „Image Assorting Technology“, die die folgenden Funktionen bietet.

- Eine Bildanalysefunktion, mit der Sie Bildgruppen anhand von erkannten Personen erstellen können, indem Gesichter auf Fotos erfasst werden, und die Bilder und Videos basierend auf Aufnahmedatum und -uhrzeit automatisch in einem Kalender registriert.
- Eine Objektempfehlungsfunktion, die automatisch Layouts für analysierte Bilder empfiehlt.

Mithilfe dieser Technologie können Sie ganz leicht verschiedene Elemente wie Collagen und Karten erstellen und drucken.

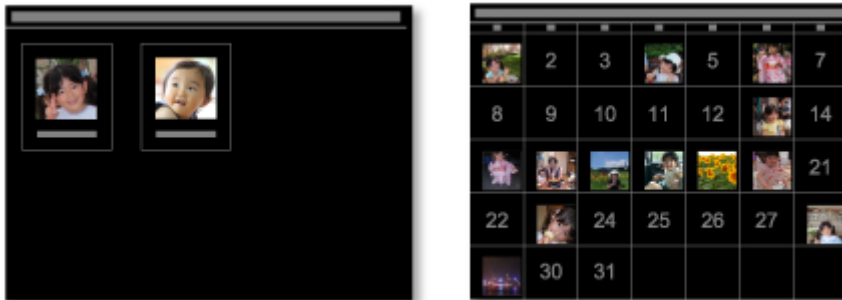
- Verwenden der Elementempfehlungsfunktionen



Automatisches Organisieren von Fotos

In My Image Garden analysierte Bilder werden in der Ansicht **Nicht gespeicherte Personen (Unregistered People)** angezeigt oder in der Ansicht **Personen (People)** nach Personen gruppiert. Außerdem werden sie basierend auf Aufnahmedatum und -uhrzeit in der Ansicht **Kalender (Calendar)** angezeigt. Registrieren Sie Personenprofile und Informationen zu Ereignissen, um eine große Anzahl von Bildern organisieren oder schnell nach bestimmten Bildern suchen zu können.

- Registrieren von Personen
- Registrieren von Ereignissen



Drucken von Fotos und Dokumenten

Sie können Ihre Lieblingsfotos auf einfache Weise in einer Vorschau anzeigen, bevor Sie sie drucken. Als PDF-Dateien gespeicherte Dokumente können ebenfalls gedruckt werden.

- [Drucken von Fotos und Dokumenten](#)



Drucken von persönlichen Elementen

Kombinieren Sie Ihre Lieblingsfotos mithilfe voreingestellter Vorlagen, um persönliche Objekte wie z. B. Collagen und Karten zu drucken.

- [Erstellen und Drucken von Objekten](#)



Drucken von Datenträgeretiketten (CD/DVD/BD)

Erstellen und drucken Sie persönliche Datenträgeretiketten (CD/DVD/BD) mit Ihren Lieblingsfotos.

■ [Drucken von Datenträgeretiketten \(CD/DVD/BD\)](#)



Erfassen und Drucken von Einzelbildern aus Videos

Wählen Sie Ihre Lieblings szenen aus Videos aus, um diese als Einzelbilder zu drucken.

■ Erfassen und Drucken von Einzelbildern aus Videos



Fotos und Dokumente scannen

Scannen Sie Fotos und Dokumente einfach mit der automatischen Erkennung des Objekttyps.

■ [Einfaches Scannen mit dem automatischen Scan](#)



Korrigieren/Verbessern von Fotos

Korrigieren Sie rote Augen oder passen Sie die Helligkeit und den Kontrast von Bildern an.

■ [Korrigieren/Verbessern von Fotos](#)



▶▶ Hinweis

- My Image Garden verfügt über viele Methoden zum Auswählen von Bildern, PDF-Dateien und Videos. Weitere Informationen finden Sie unter „[Auswählen von Bildern, PDF-Dateien und Videos](#)“.

Verwenden von auf den Computer importierten Bildern

Je nachdem, welches Programm beim Anschluss einer Digitalkamera oder Einlegen einer Bilder-CD gestartet wird, können Bilder bei Verwendung von OS X Mountain Lion v10.8.5 in einem bestimmten Format gespeichert werden und daher nicht in anderen Programmen verwendet werden. Konsultieren Sie in diesem Fall diese Seite und wechseln Sie zu einem Programm, bei dem Bilder in einem Standardordner gespeichert werden.

- [Überprüfen/Ändern des bei Anschluss einer Digitalkamera gestarteten Programms](#)
- [Überprüfen/Ändern des beim Einlegen einer Bilder-CD gestarteten Programms](#)

»» Wichtig

- Bei Verwendung von My Image Garden auf dem OS X Mountain Lion v10.8.5 können Bilder in der iPhoto-Bibliothek nicht verwendet werden.

»» Hinweis

- Bei Verwendung von OS X Mavericks v10.9 oder höher können Bilder in der iPhoto-Bibliothek nicht verwendet werden.
- Bei Verwendung von OS X Yosemite v10.10.3 oder höher können Bilder in der iPhoto-Bibliothek und in **Fotos (Photos)** verwendet werden.

Überprüfen/Ändern des bei Anschluss einer Digitalkamera gestarteten Programms

Sie können das bei Anschluss einer Digitalkamera oder Einsetzen einer SD-Karte gestartete Programm überprüfen/ändern, indem Sie die folgenden Schritte ausführen. Wenn Sie auf den Computer importierte Bilder in My Image Garden verwenden möchten, sollten Sie Digitale Bilder starten und die Bilder speichern.

1. Wählen Sie im Menü **Gehe zu (Go)** des Finder die Option **Programme (Applications)**, und doppelklicken Sie dann auf das Symbol **iPhoto**.

iPhoto wird gestartet.

»» Hinweis

- Sollte die Meldung "Möchten Sie iPhoto beim Anschließen einer Digitalkamera verwenden?" angezeigt werden, klicken Sie auf **Nein (No)**.

2. Wählen Sie im **iPhoto**-Menü die Option **Voreinstellungen... (Preferences...)**.
3. Überprüfen Sie **Bei Anschluss der Kamera öffnet sich (Connecting camera opens)** auf der Registerkarte **Allgemein (General)**.

Bei Angabe eines anderen Programms als **Digitale Bilder (Image Capture)**:

Geben Sie **Digitale Bilder (Image Capture)** an. Danach wird Digitale Bilder beim Anschluss einer Digitalkamera an oder Einsetzen einer SD-Karte in den Computer gestartet. Sie können verschiedene Funktionen verwenden, indem Sie My Image Garden so einstellen, dass der Ordner, in dem über

Digitale Bilder importierte Bilder gespeichert werden, analysiert wird. Informationen zu den Einstellungsverfahren finden Sie in den folgenden Abschnitten.

- Mit einer Digitalkamera aufgenommene Bilder in einem für die Bildanalyse vorgesehenen Ordner speichern

Bei Angabe von Digitale Bilder (Image Capture):

Die Bilder auf der Digitalkamera oder SD-Karte werden in dem Ordner gespeichert, der auf dem Bildschirm Digitale Bilder unter **Importieren nach (Import To)** angegeben wurde. Sie können verschiedene Funktionen verwenden, indem Sie den Ordner, in dem über Digitale Bilder importierte Bilder gespeichert werden, in My Image Garden im Dialogfenster "Voreinstellungen" zu **Bildanalyse für folgende(n) Ordner durchführen (Perform Image Analysis in the Following Folder(s))** hinzufügen.

- Registerkarte **Einstellungen für die Bildanalyse**

Überprüfen/Ändern des beim Einlegen einer Bilder-CD gestarteten Programms

Sie können das beim Einlegen einer Bilder-CD gestartete Programm überprüfen/ändern, indem Sie die folgenden Schritte ausführen.

1. Wählen Sie im Menü **Gehe zu (Go)** des Finder die Option **Programme (Applications)** und doppelklicken Sie auf das Symbol **Systemeinstellungen (System Preferences)**.
Das Fenster **Systemeinstellungen (System Preferences)** wird angezeigt.
2. Klicken Sie auf **CDs & DVDs**.
3. Überprüfen Sie **Beim Einlegen einer Bilder-CD (When you insert a picture CD)**.
Führen Sie falls ein anderes Programm als My Image Garden angegeben ist die folgenden Schritte aus.
4. Wählen Sie unter **Beim Einlegen einer Bilder-CD (When you insert a picture CD)** die Option **Anderes Programm öffnen ... (Open other application...)** aus.
5. Klicken Sie auf das Symbol **My Image Garden** und dann auf **Auswählen (Choose)**.
Daraufhin wird My Image Garden beim Einlegen einer Bilder-CD in das Laufwerk gestartet.

»» Hinweis

- Die Bilder-CD wird im globalen Menü links im Fenster unter dem Computernamen angezeigt.

Auswählen von Bildern, PDF-Dateien und Videos

My Image Garden verfügt über viele Fenster zum Auswählen von Bildern, PDF-Dateien und Videos. Sie können Bilder, PDF-Dateien und Videos auswählen, indem Sie auf die angezeigten Miniaturansichten klicken. Um die ausgewählten Dateien wird ein weißer Rahmen angezeigt.

- [Suchen anhand des Aufnahme- oder Erstelldatums \(Ansicht **Kalender**\)](#)
- [Auswählen von Dateien von registrierten Ereignissen \(Ansicht **Ereignis**\)](#)
- [Auswählen von Dateien von registrierten Personen \(Ansicht **Personen**\)](#)
- [Suchen nach Fotos mit bestimmten Personen \(Ansicht **Nicht gespeicherte Personen**\)](#)
- [Auswählen von in bestimmten Ordnern gespeicherten Dateien \(Ordneransicht\)](#)

»» Wichtig

- Bei PDF-Dateien werden nur die mit My Image Garden oder IJ Scan Utility/IJ Scan Utility Lite erstellten PDF-Dateien unterstützt. In anderen Anwendungen erstellte oder bearbeitete PDF-Dateien werden nicht unterstützt.
- Es können nicht Bilder und PDF-Dateien gleichzeitig gedruckt werden. Drucken Sie Bildern und PDF-Dateien separat.
- Um mehrere Dateien im selben Ordner gleichzeitig auszuwählen, klicken Sie auf die Miniaturbilder der Bilder, PDF-Dateien oder Videos, während Sie die Befehls- oder Umschalttaste gedrückt halten. Sie können keine Bilder aus verschiedenen Ordnern oder Ansichten gleichzeitig auswählen.

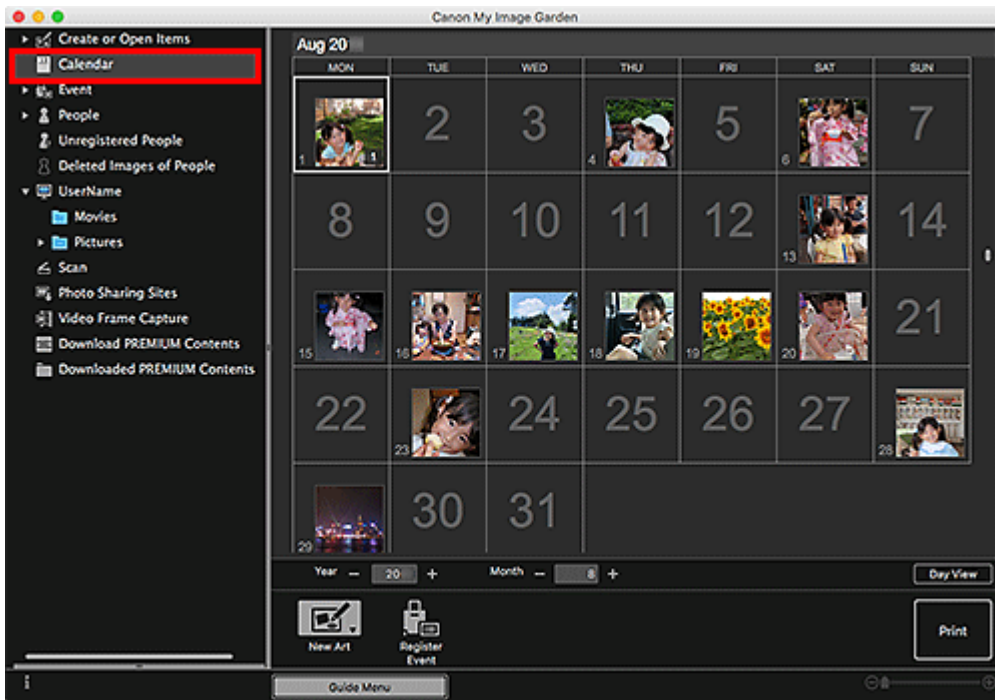
»» Hinweis

- Sie können auch Einzelbilder auswählen, indem Sie diese aus Videos erfassen.
 - Erfassen und Drucken von Einzelbildern aus Videos
- Sie können auch Bilder auswählen, die aus dem Internet von Fotofreigabe-Websites heruntergeladen wurden.
 - Herunterladen von Bildern von Fotofreigabe-Websites
- Videos werden nur in den Formaten MOV und MP4 angezeigt, die mit Digitalkameras oder Digitalcamcordern von Canon aufgezeichnet wurden.

Ansicht Kalender (Calendar) (Bilder, PDF-Dateien und Videos)

In Monat (Month View):

Wenn Sie auf **Kalender (Calendar)** klicken, wechselt die Ansicht zur Monatsansicht im **Kalender (Calendar)**, und für jedes Datum wird das Miniaturbild eines der Bilder oder PDF-Dateien angezeigt, die für das Datum registriert wurden. Wenn Sie auf eine Miniaturansicht klicken, werden alle in dem Datum enthaltenen Bilder, PDF-Dateien und Videos ausgewählt.

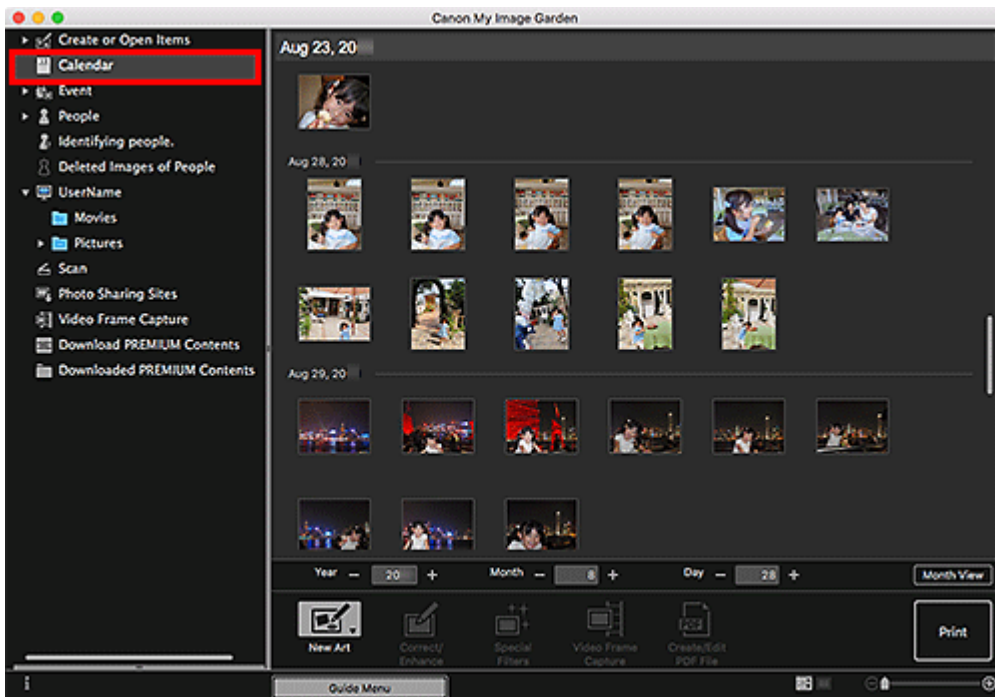


»» Hinweis

- Klicken Sie auf ein Datum, und wählen Sie im Menü **Bearbeiten (Edit)** die Option **Alles auswählen (Select All)** aus, um alle Tage des Monats auszuwählen.

In Tag (Day View):

Wenn Sie in der Monatsansicht der Ansicht **Kalender (Calendar)** auf **Tag (Day View)** klicken, wechselt die Ansicht zum **Kalender (Calendar)** in der Tagesansicht, und die Bilder, PDF-Dateien und Videos werden nach Datum als Miniaturansichten angezeigt.

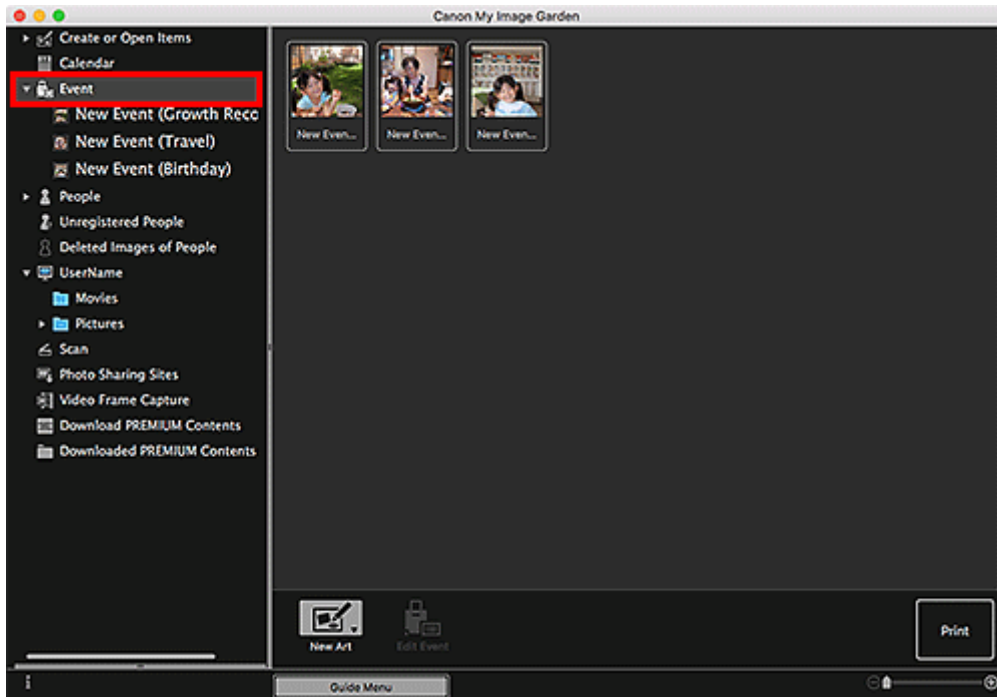


»» Hinweis

- Klicken Sie auf die Miniaturansicht eines Bilds oder einer PDF-Datei, und wählen Sie im Menü **Bearbeiten (Edit)** die Option **Alles auswählen (Select All)** aus, um alle Bilder, PDF-Dateien und Videos für das Datum auszuwählen.

Ansicht Ereignis (Event) (Bilder, PDF-Dateien und Videos)

Wenn Sie auf **Ereignis (Event)** klicken, ändert sich die Ansicht in **Ereignis (Event)** und die registrierten Ereignisse mit den jeweiligen Bildern werden als Miniaturansichten angezeigt. Wenn Sie auf eine Miniaturansicht klicken, werden alle Bilder für dieses Ereignis ausgewählt.

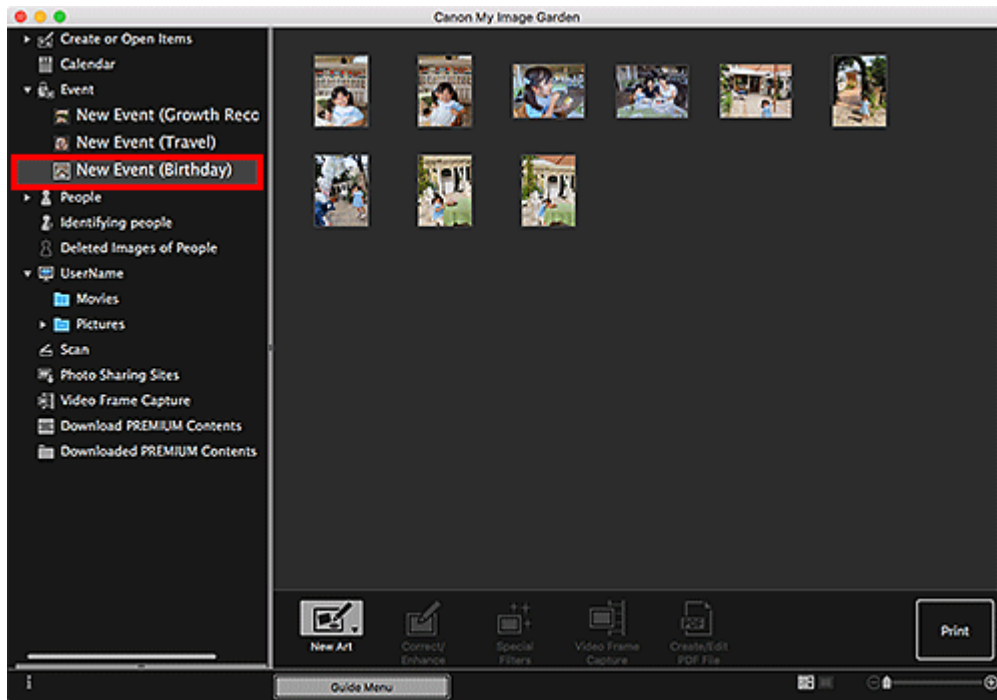


»» Hinweis

- Wählen Sie im Menü **Bearbeiten (Edit)** die Option **Alles auswählen (Select All)** aus, um alle Ereignisse auszuwählen.

In der erweiterten Anzeige:

Wenn Sie auf einen Namen eines Ereignisses unter **Ereignis (Event)** klicken oder auf ein Ereignis in der Ansicht **Ereignis (Event)** doppelklicken, werden Bilder, PDF-Dateien und Videos mit diesem Ereignis als Miniaturbilder angezeigt.

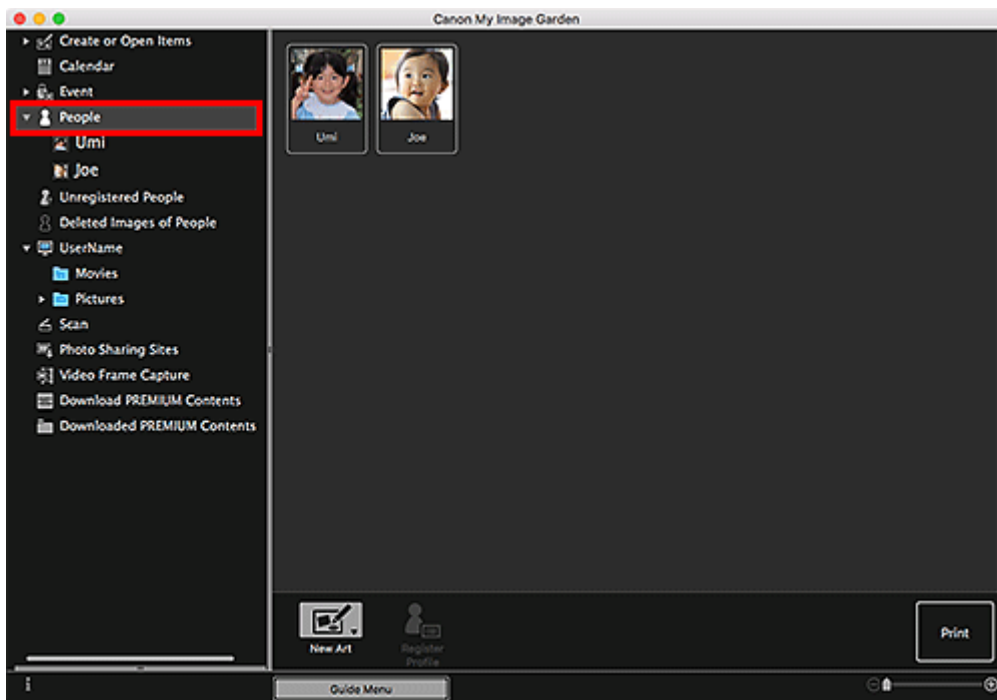


»» Hinweis

- Wenn Sie auf eine Ereignisbeschriftung im Kalender in der Monatsansicht doppelklicken, werden Bilder, PDF-Dateien und Videos mit diesem Ereignis ebenfalls als Miniaturbilder angezeigt.
- Wählen Sie im Menü **Bearbeiten (Edit)** die Option **Alles auswählen (Select All)** aus, um alle Bilder, PDF-Dateien und Videos auszuwählen.

Ansicht Personen (People) (Bilder)

Wenn Sie auf **Personen (People)** klicken, wechselt die Ansicht zu **Personen (People)**, und es werden die Miniaturbilder von Bildern der registrierten Personen angezeigt. Wenn Sie auf eine Miniaturansicht klicken, werden alle Bilder für die Person ausgewählt.

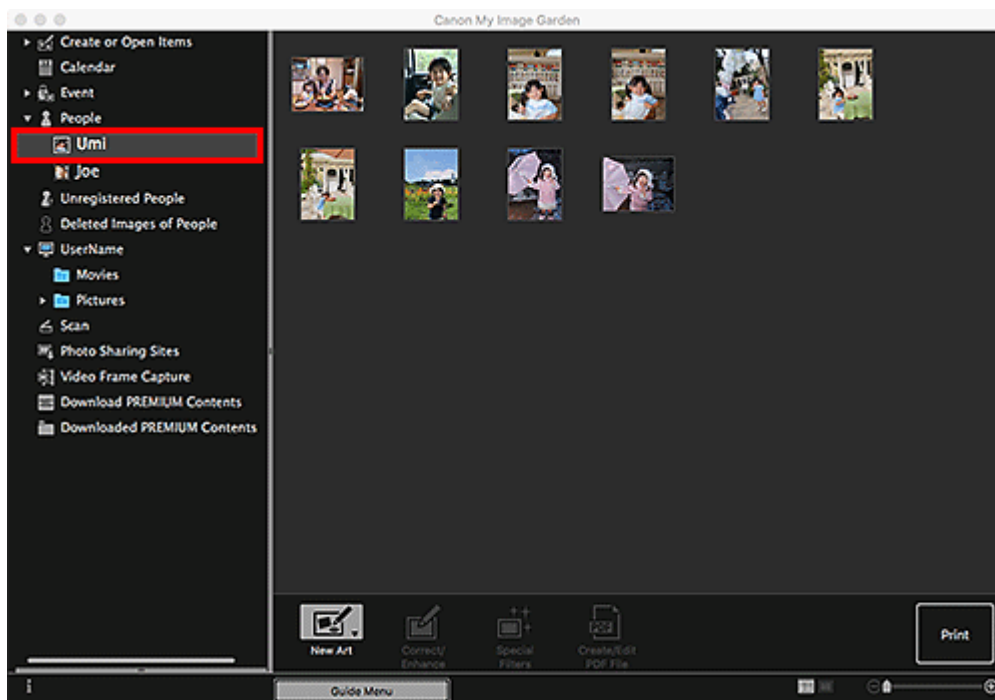


»» Hinweis

- Wählen Sie im Menü **Bearbeiten (Edit)** die Option **Alles auswählen (Select All)** aus, um alle Personen auszuwählen.

In der erweiterten Anzeige:

Wenn Sie auf einen Namen unter **Personen (People)** klicken oder auf eine Person in der Ansicht **Personen (People)** doppelklicken, wechselt die Ansicht zur erweiterten Anzeige von **Personen (People)**, und es werden die Miniaturbilder von für die Person registrierten Bildern angezeigt.

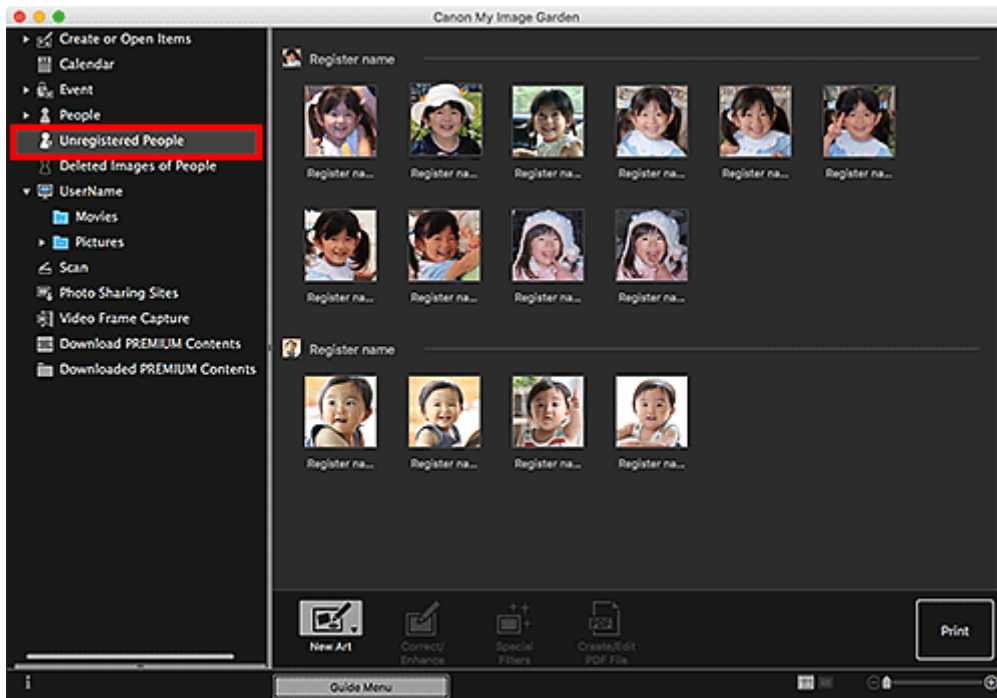


»» Hinweis

- Wählen Sie im Menü **Bearbeiten (Edit)** die Option **Alles auswählen (Select All)** aus, um alle Bilder auszuwählen.

Ansicht Nicht gespeicherte Personen (Unregistered People) (Bilder)

Wenn Sie auf **Nicht gespeicherte Personen (Unregistered People)** klicken, wechselt die Ansicht zu **Nicht gespeicherte Personen (Unregistered People)**, und es werden die Miniaturbilder von Bildern angezeigt, die bei der Bildanalyse erkannt wurden.

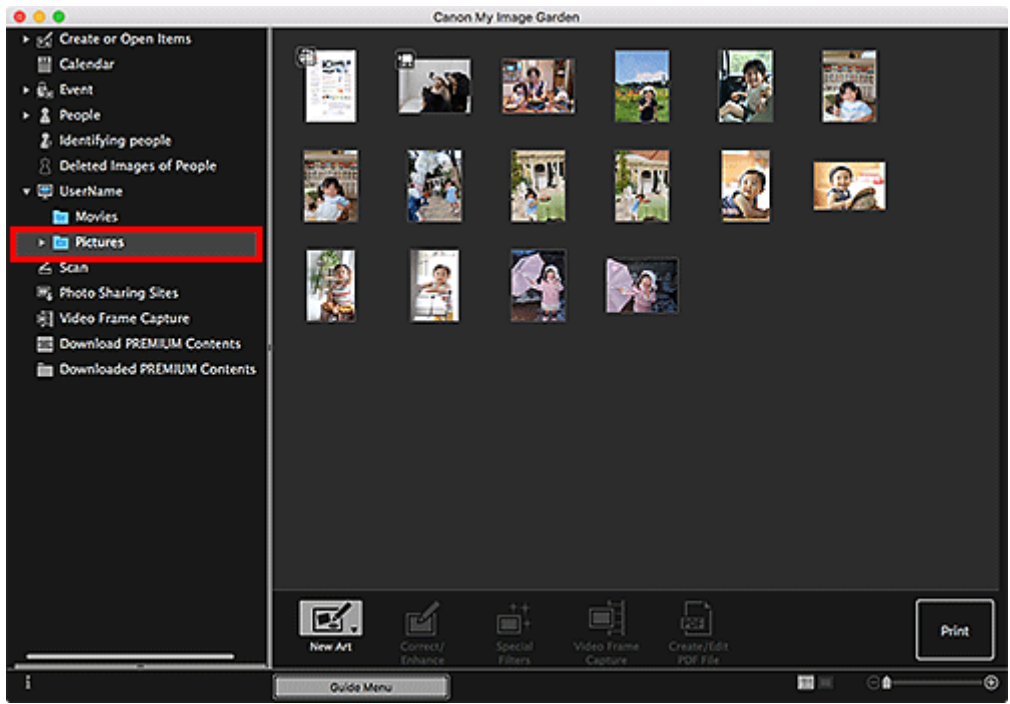


»» Hinweis

- Klicken Sie auf ein kleineres Miniaturbild, um alle Bilder auszuwählen, die automatisch als zur gleichen Person gehörig organisiert wurden.
- Klicken Sie auf ein Miniaturbild und wählen Sie im Menü **Bearbeiten (Edit)** die Option **Alles auswählen (Select All)** aus, um alle Bilder auszuwählen, die automatisch als die derselben Person erkannt wurden.
- Bei der Bildanalyse wird **Identifizieren von Personen (Identifying people)** unter **Nicht gespeicherte Personen (Unregistered People)** im globalen Menü links im Fenster angezeigt.

Ordneransicht (Bilder, PDF-Dateien und Videos)


Wenn Sie in der Ordnerstruktur einen Order auswählen, werden Miniaturbilder von Bildern, PDF-Dateien und Videos im Ordner angezeigt.

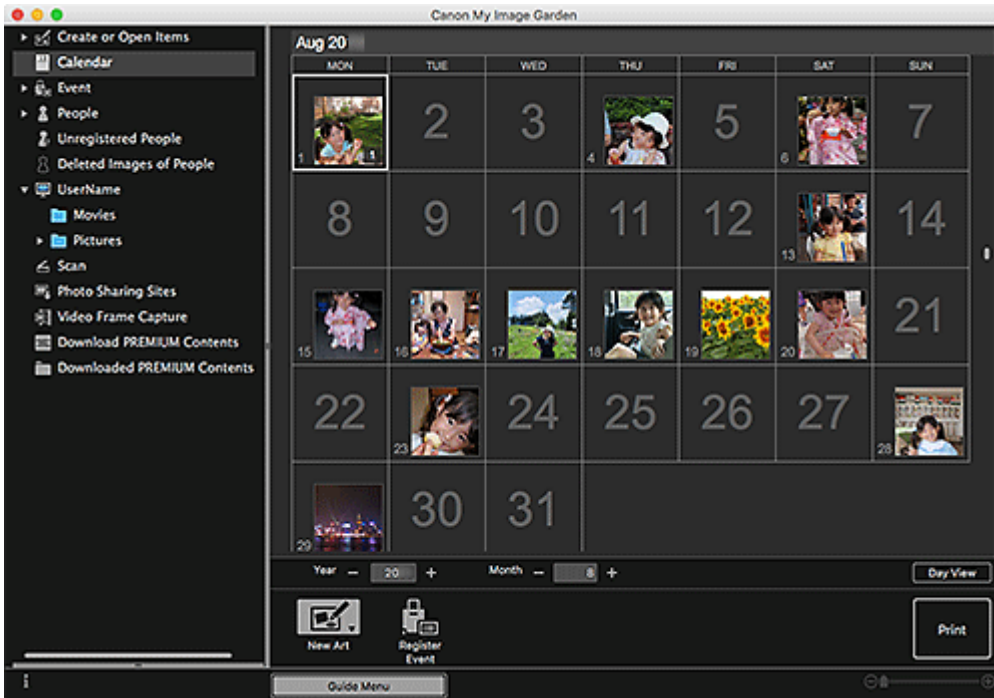


Starten von My Image Garden

My Image Garden kann auf die folgenden Weisen gestartet werden.



- Klicken Sie im Quick Menu auf  (Starten Sie My Image Garden)
- Wählen Sie im Menü **Gehe zu (Go)** des Finder die Option **Anwendungen (Applications)**, und doppelklicken Sie dann auf das Symbol **Canon Utilities > My Image Garden > My Image Garden**.



»»» Hinweis

- My Image Garden analysiert die Bilder in den registrierten Ordnern und zeigt sie in der Ansicht **Kalender (Calendar)**, der Ansicht **Nicht gespeicherte Personen (Unregistered People)** oder der Ansicht **Personen (People)** an oder verwendet sie als empfohlene Layouts in Image Display.
Ordner können auf dem Bildschirm registriert werden, der beim ersten Starten von My Image Garden angezeigt wird, oder im Dialogfenster **Voreinstellungen (Preferences)**. Standardmäßig ist der Ordner "Bilder" ausgewählt.
- Informationen zum Ändern der für die Bildanalyse vorgesehenen Ordner finden Sie unter der Registerkarte **Einstellungen für die Bildanalyse**.

Drucken

- **Drucken von Fotos und Dokumenten**
- **Drucken von Datenträgeretiketten (CD/DVD/BD)**
- **Erstellen und Drucken von Objekten**
 - Drucken von Fotos in verschiedenen Layouts

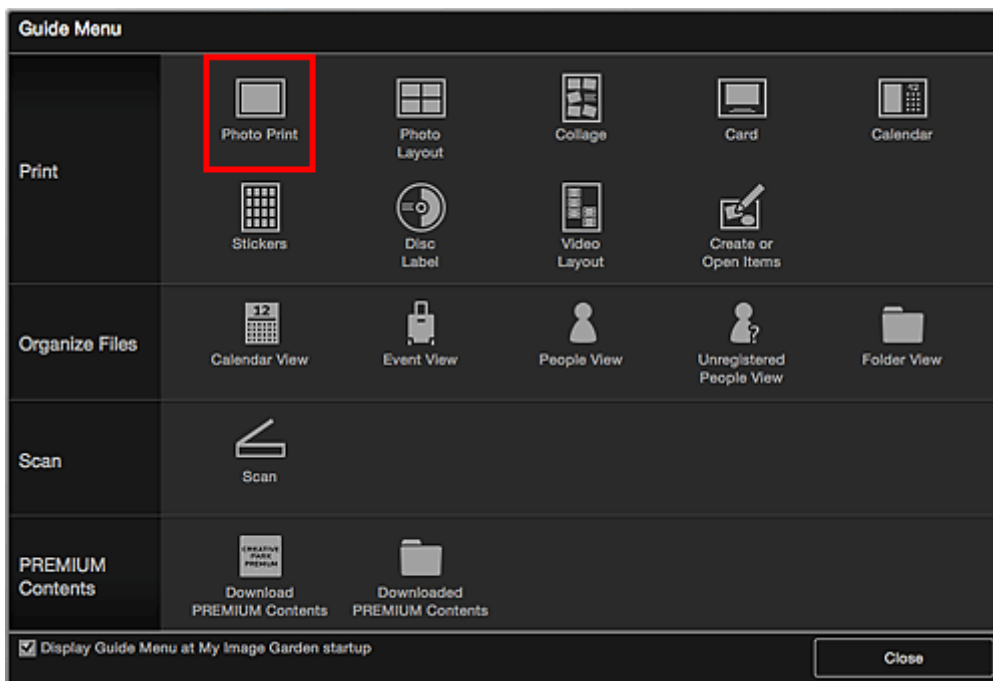
Drucken von Fotos und Dokumenten

Drucken Sie Ihre Lieblingsfotos auf einfache Weise.

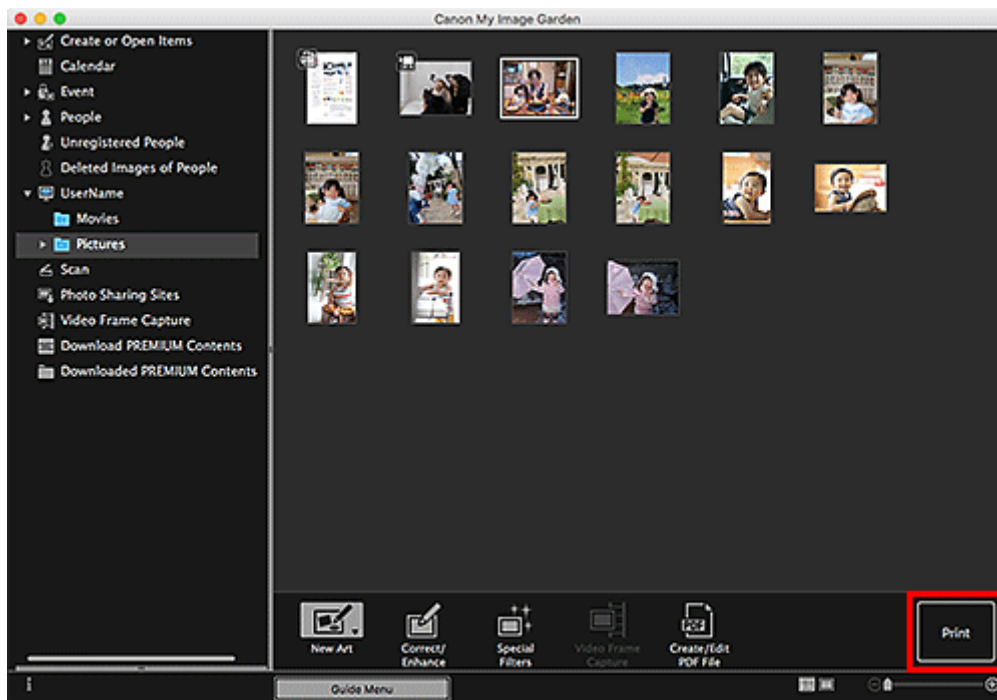
Dokumente (PDF-Dateien), die in My Image Garden erstellt wurden, können ebenfalls gedruckt werden.



1. Stellen Sie sicher, dass der Drucker eingeschaltet ist.
2. [Starten Sie My Image Garden.](#)
3. Klicken Sie im **Anleitungsmenü (Guide Menu)**-Bildschirm auf **Fotodruck (Photo Print)**.



4. [Wählen Sie die Bilder oder PDF-Dateien aus, die Sie drucken möchten.](#)
5. Klicken Sie auf **Drucken (Print)**.

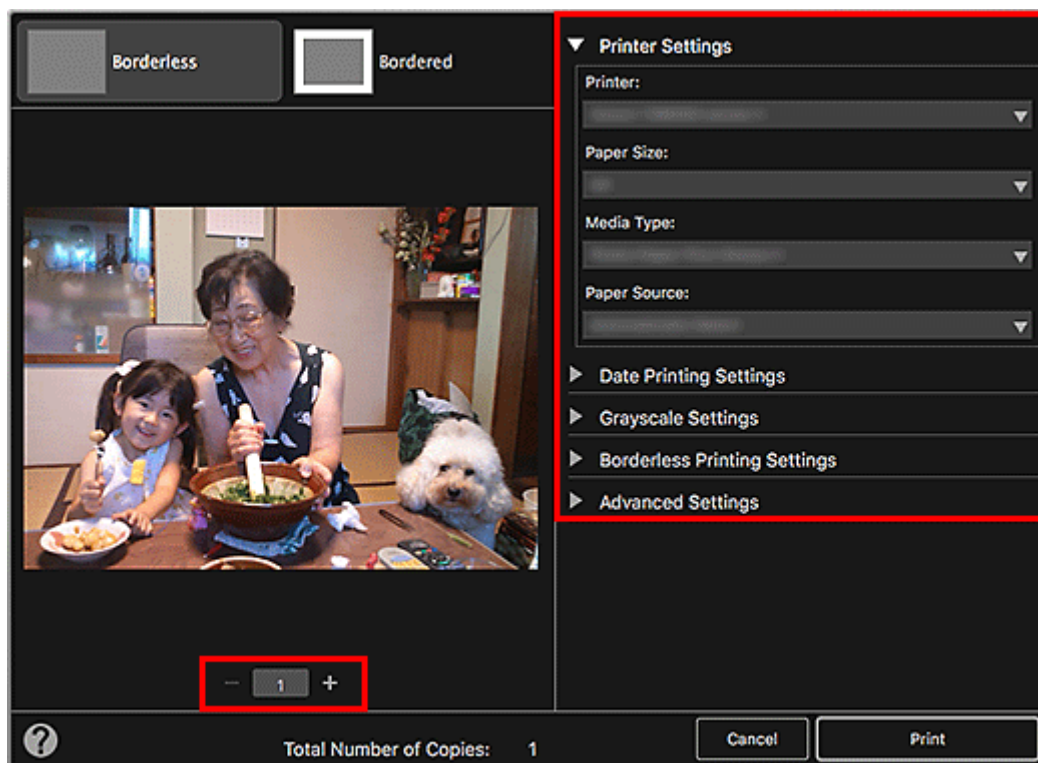


Das Dialogfenster für die Druckeinstellungen wird geöffnet.

»» Hinweis

- Ein Beispiel für den Druckvorgang aus der Ordneransicht.

6. Geben Sie die Anzahl der zu druckenden Kopien, den Drucker und das zu verwendende Papier an sowie weitere Einstellungen.



»» Hinweis

- Nähere Informationen zum Dialogfenster für die Druckeinstellungen finden Sie unter „Dialogfenster für Druckeinstellungen“.

7. Legen Sie das zu bedruckende Papier ein.

8. Klicken Sie auf **Drucken (Print)**.

Eine Meldung wird angezeigt.

9. Klicken Sie auf **OK**.

Das Dialogfenster "Drucken" wird angezeigt.

»» Wichtig

- Wenn Sie den Drucker im Dialogfeld "Drucken" ändern, wird eine Meldung angezeigt und der Druckvorgang abgebrochen.

10. Klicken Sie auf **Drucken (Print)**.

»» Wichtig

- Wenn Sie gleichzeitig mehrere Bilder mit hoher Auflösung drucken, wird der Druckvorgang möglicherweise auf halbem Wege angehalten.
- Wenn Sie ein Layout mit Rand auswählen, können die Ränder rechts und links bzw. oben und unten unterschiedlich sein.

»» Hinweis

- Bilder können vor dem Drucken nach Bedarf korrigiert oder verbessert werden.
 - [Korrigieren/Verbessern von Fotos](#)
 - Verbessern von Fotos mit Spezialfiltern
- Farben können mit der Zeit verblassen, wenn das bedruckte Papier für einen längeren Zeitraum liegen bleibt.

Nach dem Druckvorgang empfiehlt es sich, das Papier ausreichend trocknen zu lassen und es in Innenräumen bei Raumtemperatur und normaler Luftfeuchtigkeit aufzubewahren bzw. auszustellen; dabei sollten hohe Temperaturen, hohe Luftfeuchtigkeit und direktes Sonnenlicht vermieden werden. Um einen direkten Kontakt mit Luft zu vermeiden, sollten Sie das Papier in einem Album, einer Plastikhülle, einem Fotorahmen oder einem anderen Behälter aufbewahren.

Drucken von Datenträgeretiketten (CD/DVD/BD)

Erstellen und drucken Sie persönliche Datenträgeretiketten (CD/DVD/BD) mit Ihren Lieblingsfotos.

»» Hinweis

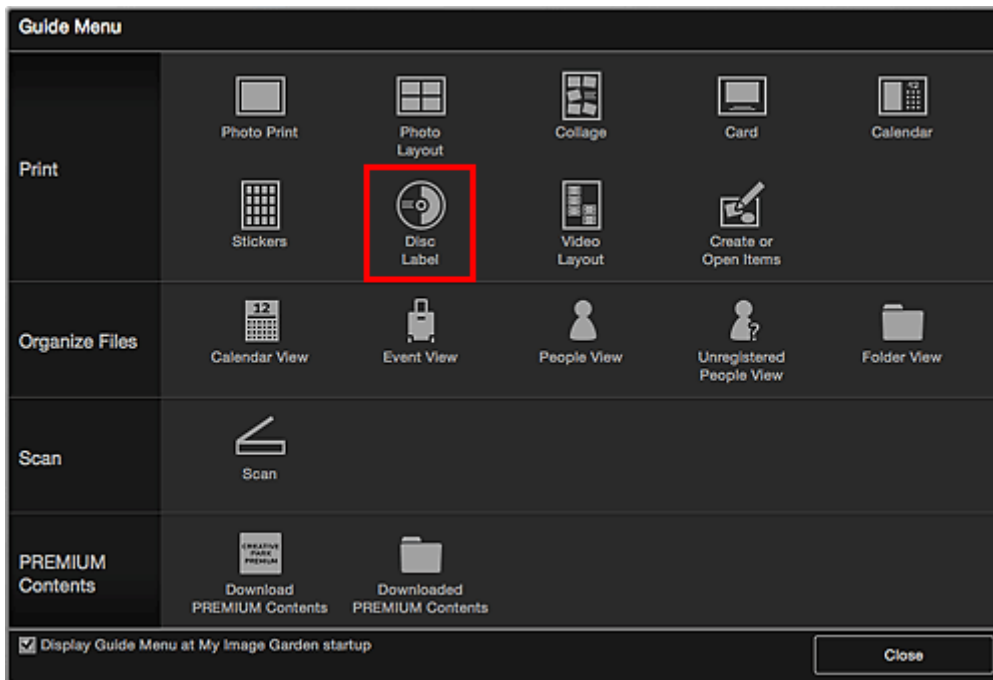
- Diese Funktion ist nur für unterstützte Modelle verfügbar.



»» Wichtig

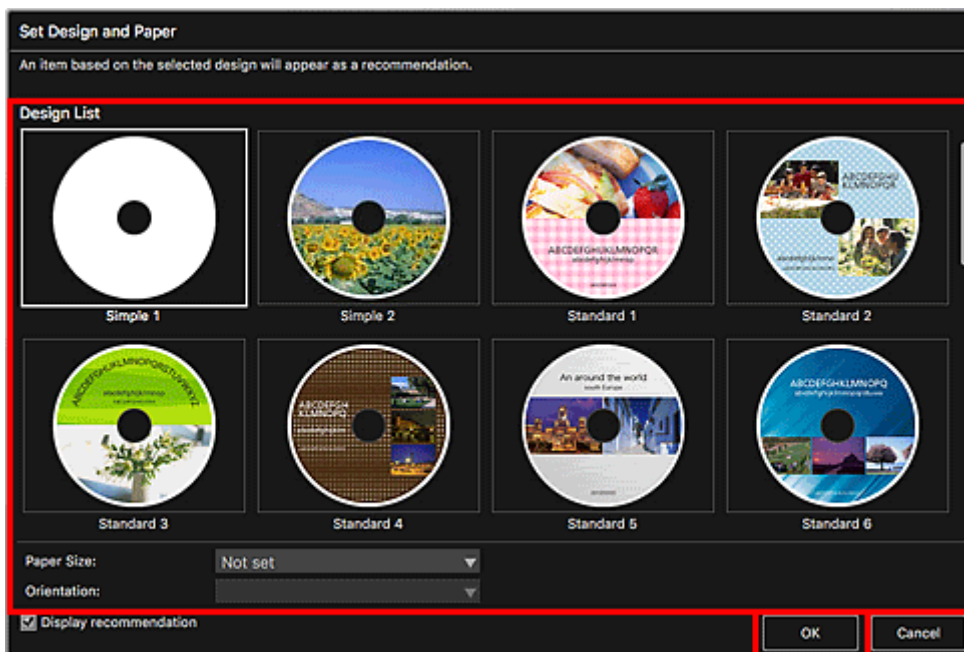
- Betätigen Sie das CD-Fach erst, wenn Sie zum Einlegen eines bedruckbaren Datenträgers aufgefordert werden. Es darf kein bedruckbarer Datenträger eingelegt werden, während der Drucker arbeitet. Ansonsten kann der Drucker beschädigt werden.
- Informationen zum Einsetzen oder Entfernen des CD-Fachs erhalten Sie, indem Sie auf „Home“ klicken, um zur obersten Seite im Online-Handbuch für Ihr Modell zurückzukehren, und nach „Einlegen eines bedruckbaren Datenträgers“ suchen.

1. [Starten Sie My Image Garden.](#)
2. Klicken Sie im **Anleitungsmenü (Guide Menu)**-Bildschirm auf **Datenträgeretikett (Disc Label)**.



Das Dialogfenster **Design und Papier wählen (Set Design and Paper)** wird angezeigt.

3. Geben Sie Einstellungen wie Design und **Papierformat** an und klicken Sie dann auf **OK**.



Das Datenträgeretikett (CD/DVD/BD) wird im Objekt-Bearbeitungsbildschirm angezeigt.

»» Hinweis

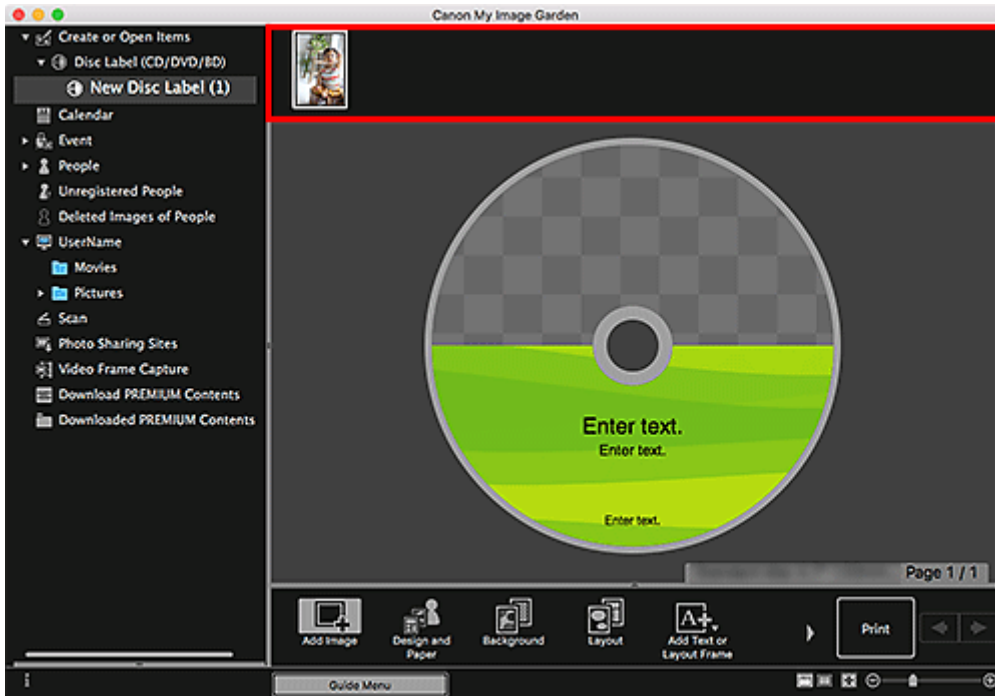
- Das Layout wird in Abhängigkeit von den Fotoinformationen oder Analyseergebnissen des gewählten Bilds möglicherweise nicht wie gewünscht aussehen.

4. Wählen Sie das/die Bild(er), das/die Sie für ein Datenträgeretikett (CD/DVD/BD) verwenden möchten, in **Bild hinzufügen (Add Image)** aus.

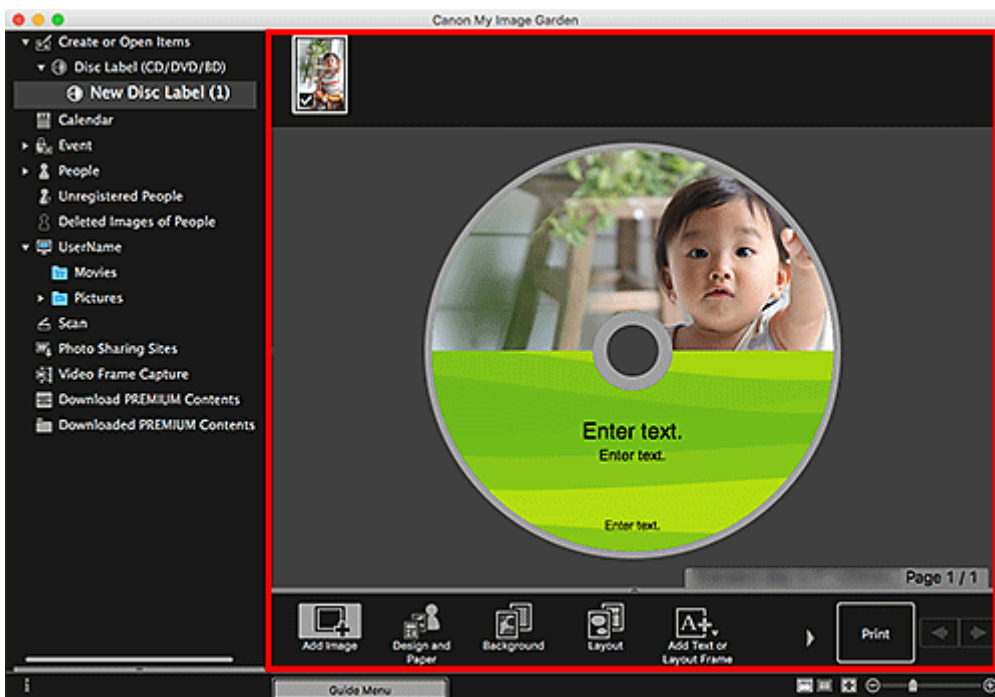
Das/die Bild(er) wird/werden im Materialbereich angezeigt.

5. Ziehen Sie ein Bild aus dem Materialbereich und lassen Sie es im gewünschten Layoutrahmen los.


Wenn Sie ein Bild in einen Layoutrahmen verschieben, wird auf dem Bild ein Kreuzsymbol angezeigt.



6. Bearbeiten Sie das Objekt mit den bevorzugten Einstellungen.



»» Hinweis

- Der Druckbereich kann im Dialogfenster **Erweiterte Einstellungen** festgelegt werden, welches nach Klicken auf **Erweitert... (Advanced...)** im unteren Bereich des Bildschirms angezeigt wird. Falls **Erweitert... (Advanced...)** nicht angezeigt wird, klicken Sie auf  (nach rechts blättern).
- Wenn im globalen Menü links im Fenster **Identifizieren von Personen (Identifying people)** unter **Nicht gespeicherte Personen (Unregistered People)** angezeigt wird, entspricht das Ergebnis möglicherweise nicht den Erwartungen, da für Bilder, deren Analyse noch nicht abgeschlossen wurde, keine automatische Platzierung vorgenommen werden kann.
- Informationen zum Austauschen automatisch platzierter Bilder finden Sie unter Einfügen von Bildern.

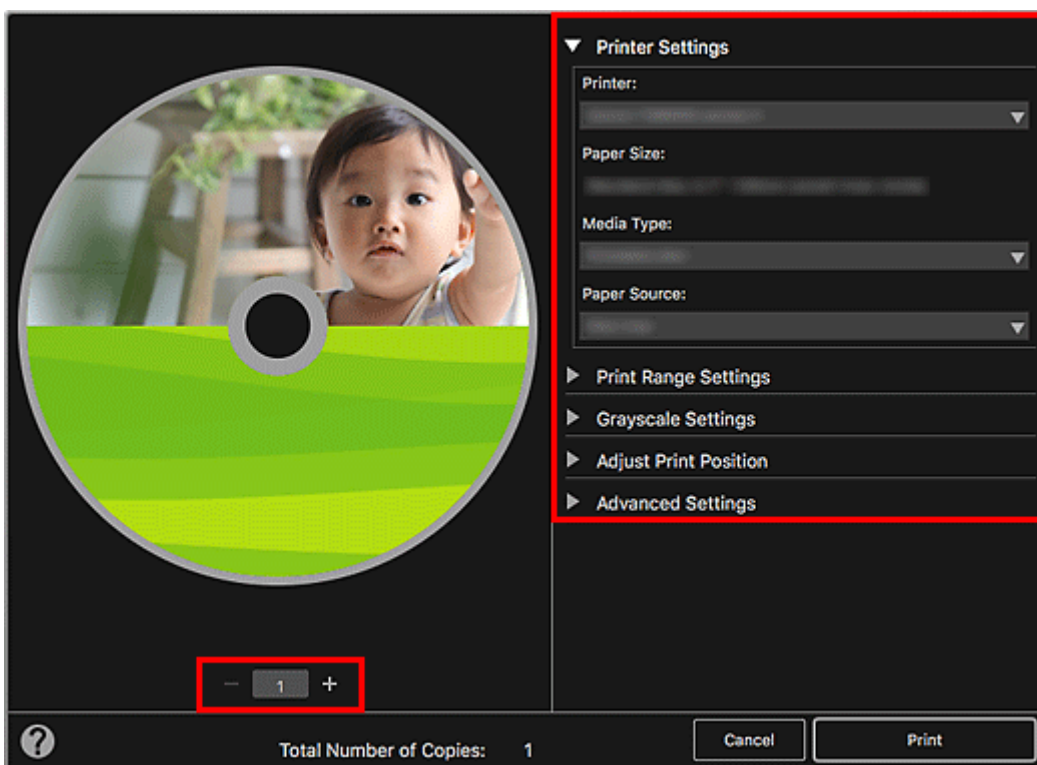
7. Klicken Sie unten rechts im Fenster auf **Drucken (Print)**.

Das Dialogfenster für die Druckeinstellungen wird geöffnet.

»» Wichtig

- Wenn das Dialogfeld für Druckeinstellungen nicht angezeigt wird, stellen Sie sicher, dass das Kontrollkästchen **Drucken/Scannen über AirPrint (Print/scan using AirPrint)** im Dialogfeld Einstellungen deaktiviert ist.

8. Geben Sie die Anzahl der zu druckenden Kopien, den Drucker und das zu verwendende Papier an sowie weitere Einstellungen.



»» Hinweis

- Nähere Informationen zum Dialogfenster für die Druckeinstellungen finden Sie unter „Dialogfenster für Druckeinstellungen“.

9. Klicken Sie auf **Drucken (Print)**.

Eine Meldung wird angezeigt.

10. Klicken Sie auf **OK**.

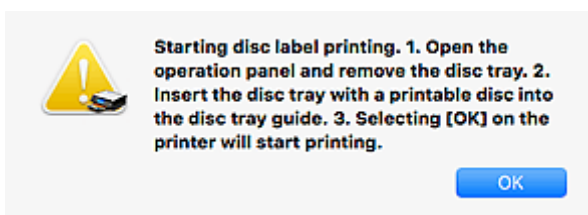
Das Dialogfenster "Drucken" wird angezeigt.

Wichtig

- Wenn Sie den Drucker im Dialogfeld "Drucken" ändern, wird eine Meldung angezeigt und der Druckvorgang abgebrochen.

11. Klicken Sie auf **Drucken (Print)**.

Setzen Sie das CD-Fach ein, wenn eine entsprechende Meldung angezeigt wird.



Hinweis

- Der angezeigte Bildschirm kann je nach Modell variieren.

Verwandtes Thema

- Elementbearbeitungsbildschirm

Erstellen und Drucken von Objekten

Sie können mit Ihren Lieblingsfotos einfach persönliche Objekte erstellen und drucken.

Wählen Sie in der Ansicht **Kalender (Calendar)**, **Ereignis (Event)**, **Personen (People)**, **Nicht gespeicherte Personen (Unregistered People)** oder in der Ordneransicht ein Bild aus, und klicken Sie anschließend unten im Fenster auf **Neues Kunstwerk (New Art)**, um das zu erstellende Objekt auszuwählen.

»» Hinweis

- Sie können auch Bilder einfügen, indem Sie Typ und Design Ihres Objekts in der Ansicht **Elemente erstellen oder öffnen** auswählen.

Sie können z. B. die folgenden Objekte erstellen und drucken.

Drucken von Fotos in verschiedenen Layouts

Sie können Ihre Lieblingsfotos mit Datum oder verschiedenen Layouts drucken.



Drucken von Collagen

Sie können Collagen mithilfe Ihrer Lieblingsfotos erstellen und drucken.



Drucken von Karten

Sie können mit Ihren Lieblingsfotos Karten für Jubiläen und Jahrestage erstellen und drucken.



Drucken von Kalendern

Sie können mit unvergesslichen Fotos persönliche Kalender erstellen und drucken.



Drucken von Etiketten

Sie können mit Ihren Lieblingsfotos persönliche Etiketten erstellen, indem Sie diese auf Etikettenbögen drucken.



Drucken im Filmlayout

Sie können Ihre Lieblingsfotos mit einem Layout drucken, das an einen Film oder ein Theater erinnert.



Drucken von Papiermodellen

Sie können heruntergeladene PREMIUM-Inhalte (Papiermodelle) drucken und dreidimensionale Kunstwerke erschaffen.

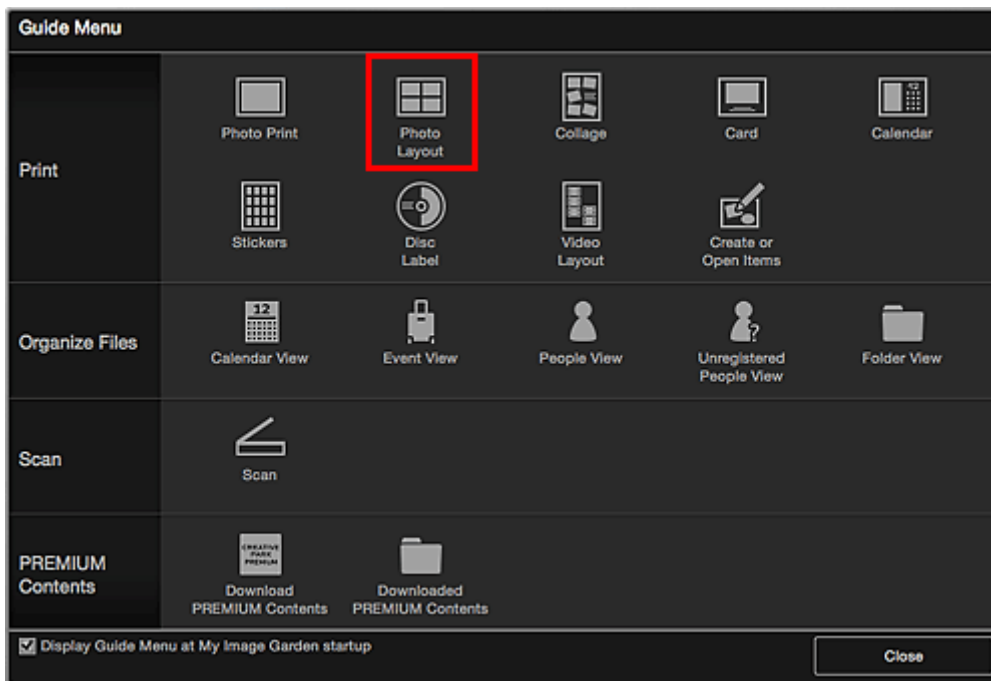


Drucken von Fotos in verschiedenen Layouts

Sie können Ihre Lieblingsfotos mit Datum oder verschiedenen Layouts drucken.

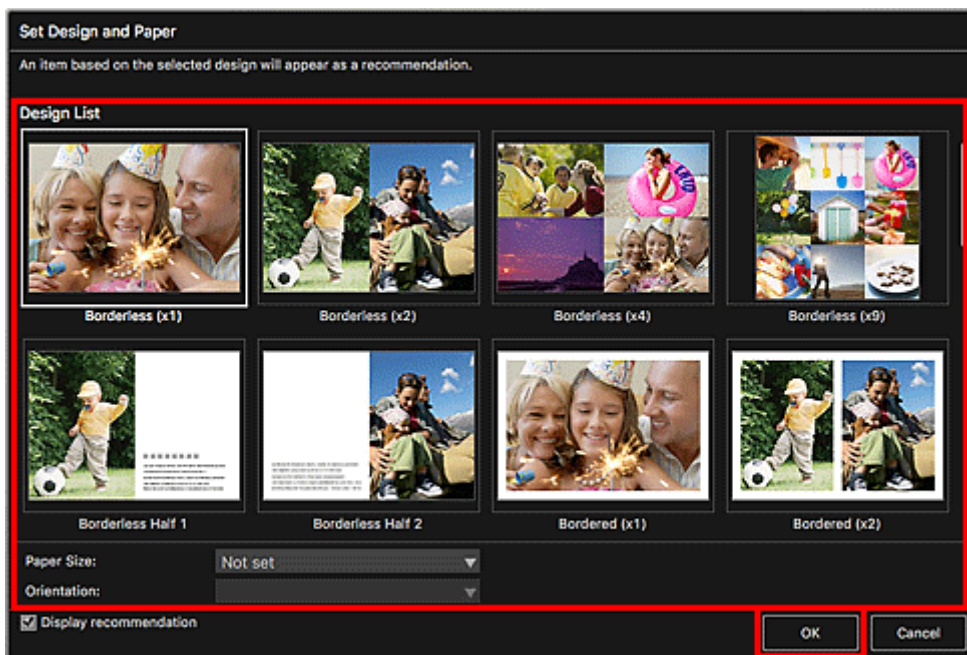


1. [Starten Sie My Image Garden.](#)
2. Klicken Sie auf **Foto-Layout (Photo Layout)** im **Anleitungsmenü (Guide Menu)**-Bildschirm.



Das Dialogfenster **Design und Papier wählen (Set Design and Paper)** wird angezeigt.

3. Geben Sie Einstellungen wie Design und **Papierformat** an und klicken Sie dann auf **OK**.



Das ausgewählte Design wird im Objekt-Bearbeitungsbildschirm angezeigt.

»» Hinweis

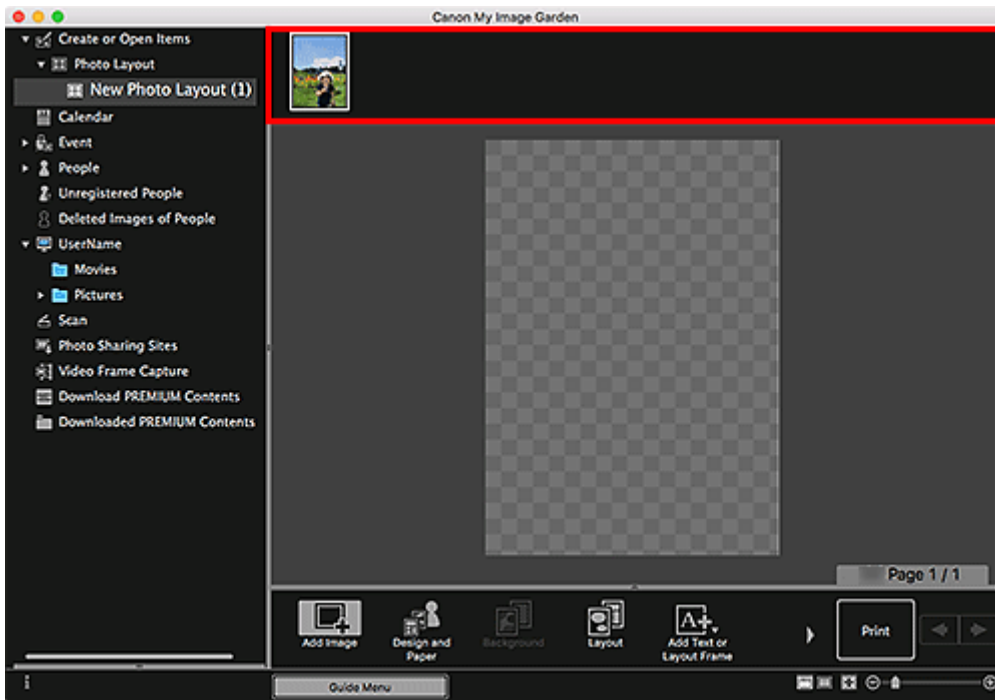
- Das Layout wird in Abhängigkeit von den Fotoinformationen oder Analyseergebnissen des gewählten Bilds möglicherweise nicht wie gewünscht aussehen.

4. Wählen Sie das/die Bild(er), das/die Sie drucken möchten, in **Bild hinzufügen (Add Image)** aus.

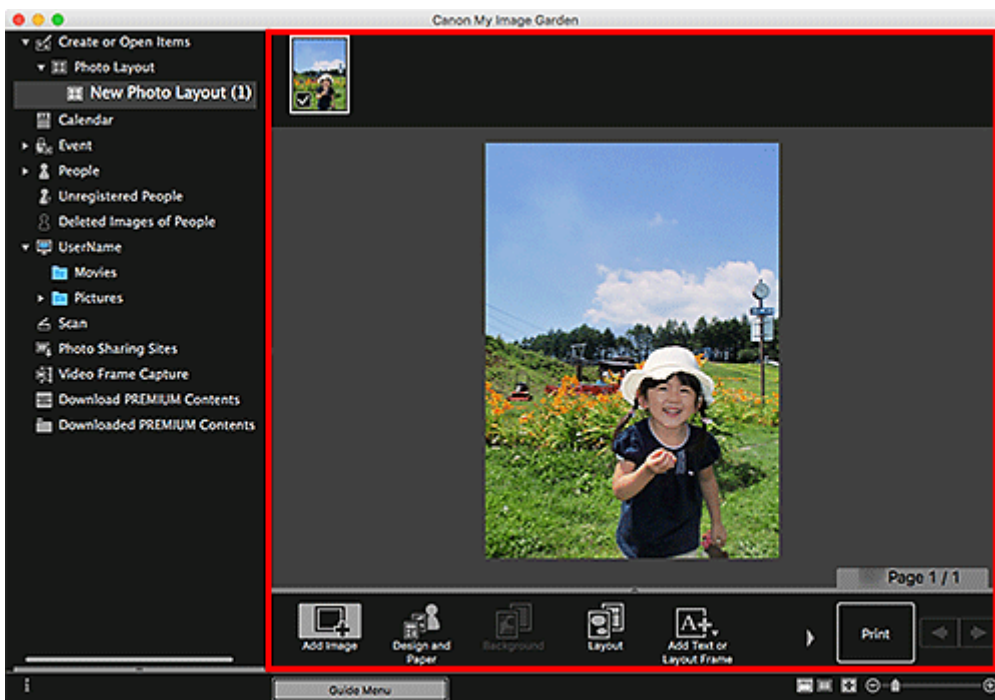
Das/die Bild(er) wird/werden im Materialbereich angezeigt.

5. Ziehen Sie ein Bild in den Materialbereich und lassen Sie es im Layoutrahmen Ihres Objekts los.

Wenn Sie ein Bild in einen Layoutrahmen verschieben, wird auf dem Bild ein Kreuzsymbol angezeigt.



6. Bearbeiten Sie das Objekt mit den bevorzugten Einstellungen.

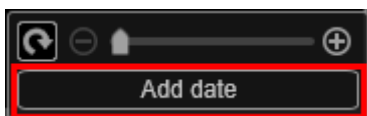


»» Hinweis


- Wenn im globalen Menü links im Fenster **Identifizieren von Personen (Identifying people)** unter **Nicht gespeicherte Personen (Unregistered People)** angezeigt wird, entspricht das Ergebnis möglicherweise nicht den Erwartungen, da für Bilder, deren Analyse noch nicht abgeschlossen wurde, keine automatische Platzierung vorgenommen werden kann.
- Informationen zum Austauschen automatisch platzierter Bilder finden Sie unter Einfügen von Bildern.

7. Fügen Sie das gewünschte Datum hinzu.

Wählen Sie das Bild aus, dem das Datum hinzugefügt werden soll, um das Bildbearbeitungstool anzuzeigen. Klicken Sie auf **Datum hinzufügen (Add date)**, um ein Kontrollkästchen zu platzieren. Das Datum wird dem Bild hinzugefügt.



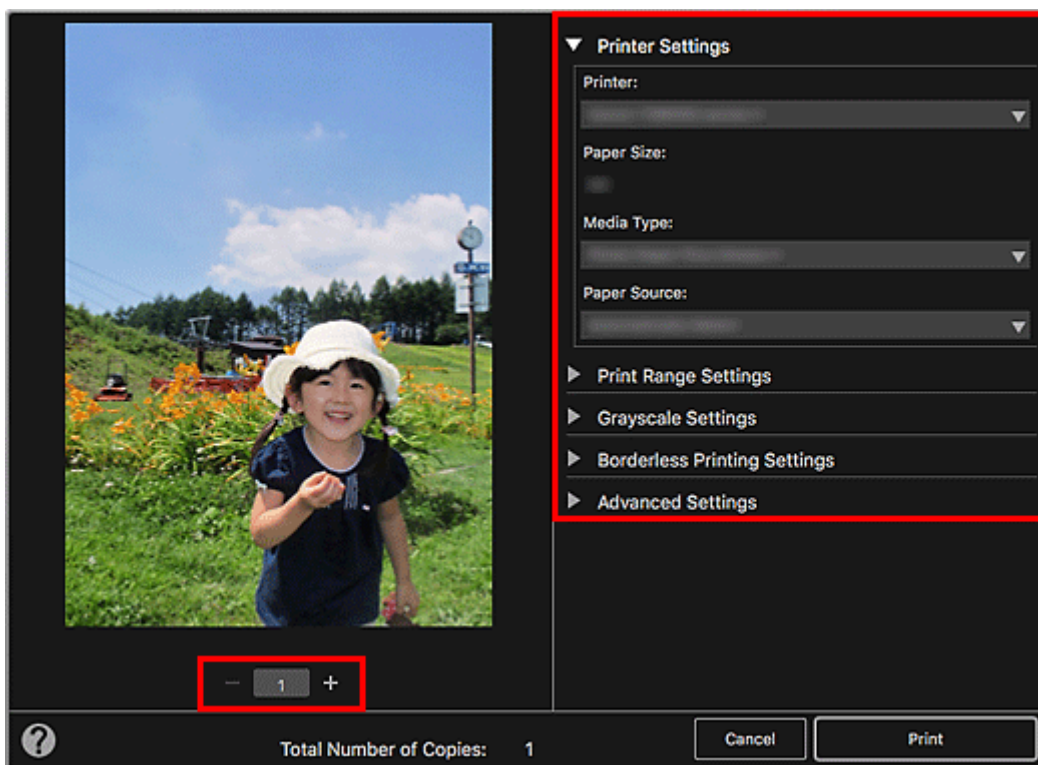
»» Hinweis

- Im Dialogfenster **Erweiterte Einstellungen**, das beim Klicken auf **Erweitert... (Advanced...)** unten auf dem Bildschirm angezeigt wird, können Sie erweiterte Einstellungen am Text des zu druckenden Datums vornehmen oder das Drucken des Datums für alle Bilder einstellen. Wenn ein Passfoto-Design verwendet wird, können Sie für alle Rahmen auf der Seite dasselbe Bild hinzufügen oder Winkel und Größe eines Bilds für alle Kopien des gleichen Bilds innerhalb der Seite übernehmen. Falls **Erweitert... (Advanced...)** nicht angezeigt wird, klicken Sie auf  (nach rechts blättern).

8. Klicken Sie unten rechts im Fenster auf **Drucken (Print)**.

Das Dialogfenster für die Druckeinstellungen wird geöffnet.

9. Geben Sie die Anzahl der zu druckenden Kopien, den Drucker und das zu verwendende Papier an sowie weitere Einstellungen.



»» Hinweis

- Nähere Informationen zum Dialogfenster für die Druckeinstellungen finden Sie unter „Dialogfenster für Druckeinstellungen“.

10. Klicken Sie auf **Drucken (Print)**.

Eine Meldung wird angezeigt.

11. Klicken Sie auf **OK**.

Das Dialogfenster "Drucken" wird angezeigt.

»» Wichtig

- Wenn Sie den Drucker im Dialogfeld "Drucken" ändern, wird eine Meldung angezeigt und der Druckvorgang abgebrochen.

12. Klicken Sie auf **Drucken (Print)**.

Verwandtes Thema

- Elementbearbeitungsbildschirm

Verwenden verschiedener Funktionen

- **Fotos und Dokumente scannen**
 - Einfaches Scannen mit dem automatischen Scan
 - Fotos scannen
 - Dokumente scannen
- **Bearbeiten von Objekten**
 - Einstellen von Design und Hauptpersonen
 - Einfügen von Bildern
- **Korrigieren/Verbessern von Fotos**
- **Beschneiden von Fotos**
- **Erstellen/Bearbeiten von PDF-Dateien**
- **Extrahieren von Text aus Bildern (OCR-Funktion)**

Fotos und Dokumente scannen

Verwenden Sie My Image Garden, um Fotos, Dokumente und andere Objekte ganz einfach zu scannen.

- [Einfaches Scannen mit dem automatischen Scan](#)
- [Fotos scannen](#)
- [Dokumente scannen](#)
- Scannen mit bevorzugten Einstellungen
- Beschneiden gescannter Bilder

»» Hinweis

- Verwenden Sie die Funktion **Zusammenfüg. (Stitch)** in der Ansicht **Scannen (Scan)**, um die linke und rechte Hälfte eines Elements zu scannen, das größer ist als die Auflagefläche, und die beiden gescannten Bilder in einem Bild zu verbinden. Weitere Informationen erhalten Sie, indem Sie auf „Home“ klicken, um zur obersten Seite im Online-Handbuch für Ihr Modell zurückzukehren, und nach „Objekte scannen, die größer als die Auflagefläche sind (Bild zusammenfügen)“ suchen.
- Klicken Sie in der Ansicht **Scannen (Scan)** auf **Treiber (Driver)**, um den Scanner-Treiber zu starten und zu scannen, indem Sie das Ausgabeformat, Bildkorrekturen und weitere Einstellungen auswählen.

Einfaches Scannen mit dem automatischen Scan

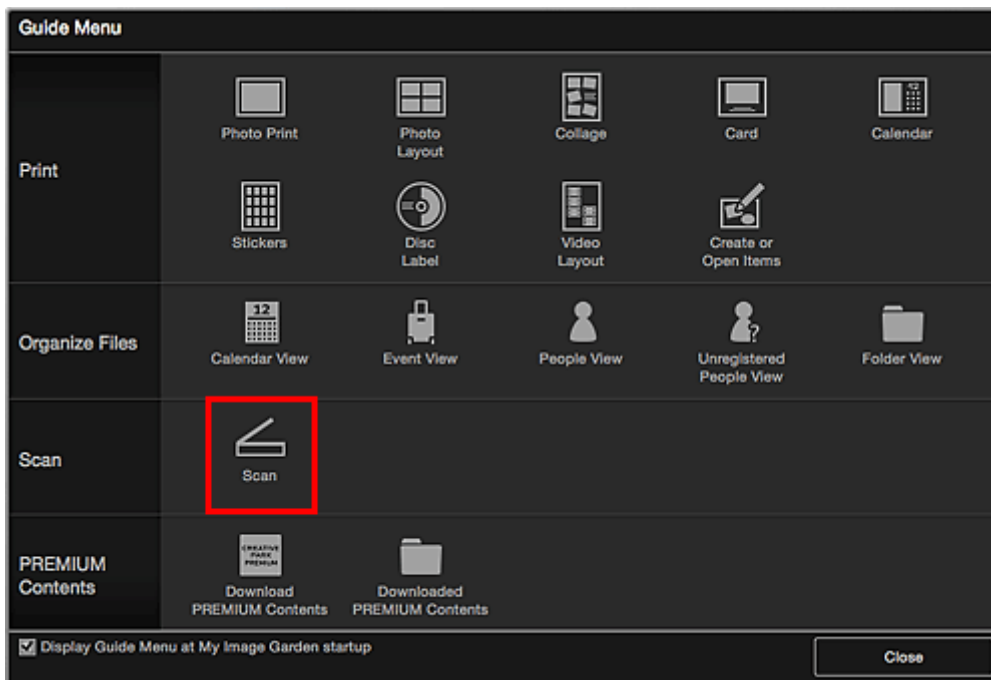
Vereinfachen Sie das Scannen durch die automatische Erkennung des Objekttyps.

1. Stellen Sie sicher, dass der Scanner oder Drucker eingeschaltet ist.
2. Legen Sie das Objekt auf die Auflagefläche oder in den ADF (automatischer Dokumenteneinzug) des Scanners oder Druckers.

»» Hinweis

- Weitere Informationen zum Platzieren von Objekten erhalten Sie, indem Sie auf „Home“ klicken, um zur obersten Seite im Online-Handbuch für Ihr Modell zurückzukehren, und nach „Objekte platzieren (beim Scannen über den Computer)“ suchen.

3. [Starten Sie My Image Garden.](#)
4. Klicken Sie auf **Scannen (Scan)** im **Anleitungsmenü (Guide Menu)**-Bildschirm.

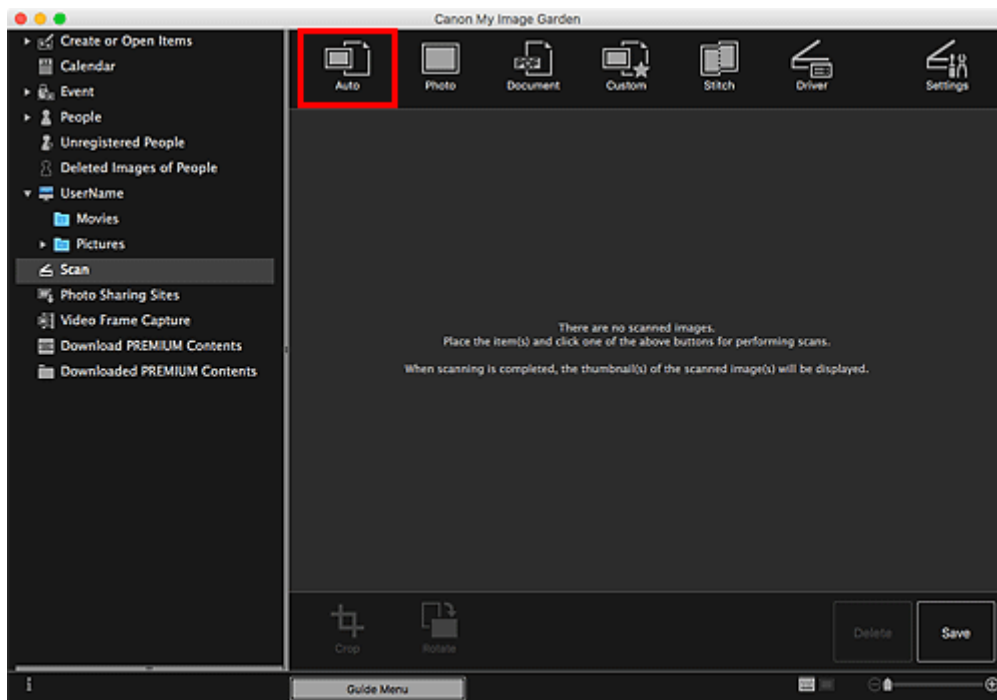


Die Ansicht wechselt zu **Scannen (Scan)**.

»» Hinweis

- Durch Klicken auf **Scannen (Scan)** im Globalen Menü auf dem Hauptbildschirm wird auch die Ansicht zu **Scannen (Scan)** gewechselt.

5. Klicken Sie auf **Automatisch (Auto)**.

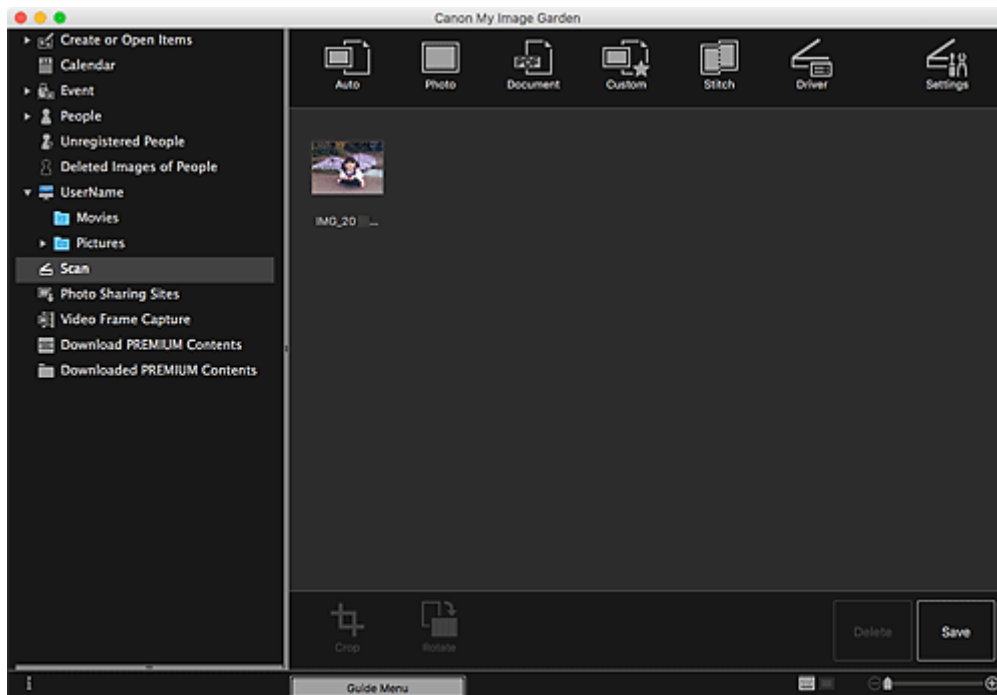


Der Scan-Vorgang wird gestartet.

»» Hinweis

- Zum Festlegen der Scaneinstellungen klicken Sie auf „Home“, um zur obersten Seite im Online-Handbuch für Ihr Modell zurückzukehren, und suchen Sie nach „Dialogfeld Einstellungen (Automatisch scannen)“.
- Klicken Sie auf **Abbrechen (Cancel)**, um den Scanvorgang abzubrechen.

Wenn der Scanvorgang abgeschlossen ist, wird das Bild als Miniaturansicht angezeigt.



»» Hinweis

- Sie können das ausgewählte Bild um 90 Grad im Uhrzeigersinn drehen, indem Sie auf **Drehen (Rotate)** klicken.
- Sie können Fotos beschneiden.
 - Beschneiden gescannter Bilder
- Klicken Sie auf **Speichern (Save)**, um gedrehte oder beschnittene gescannte Bilder zu speichern.
 - Dialogfenster **Speichern** (Ansicht **Scannen**)
- Sie können den Speicherort für gescannte Bilder auf der Registerkarte **Erweiterte Einstellungen (Advanced Settings)** im Dialogfeld **Voreinstellungen (Preferences)** festlegen, indem Sie **Voreinstellungen... (Preferences...)** im Menü **My Image Garden** auswählen. Informationen zu den Einstellungsverfahren finden Sie in der "Registerkarte **Erweiterte Einstellungen**".

»» Hinweis

- Sie können die gescannten Bilder auch drucken. Klicken Sie zum Anzeigen des Dialogfenster für die Druckeinstellungen bei gedrückter Ctrl-Taste auf ein Miniaturbild, und wählen Sie im angezeigten Menü die Option **Drucken... (Print...)**. Wählen Sie den Drucker und das zu verwendende Papier aus, und klicken Sie dann auf **Drucken (Print)**.

Verwandtes Thema

- Ansicht **Scannen**

Fotos scannen

Sie können einen Scanvorgang mit Einstellungen durchführen, die für Fotos geeignet sind.

»» Hinweis

- Sie können sogar zwei oder mehrere kleinere Fotos (kleine Objekte) gleichzeitig scannen. Weitere Informationen erhalten Sie, indem Sie auf „Home“ klicken, um zur obersten Seite im Online-Handbuch für Ihr Modell zurückzukehren, und nach „Mehrere Objekte gleichzeitig scannen“ suchen.

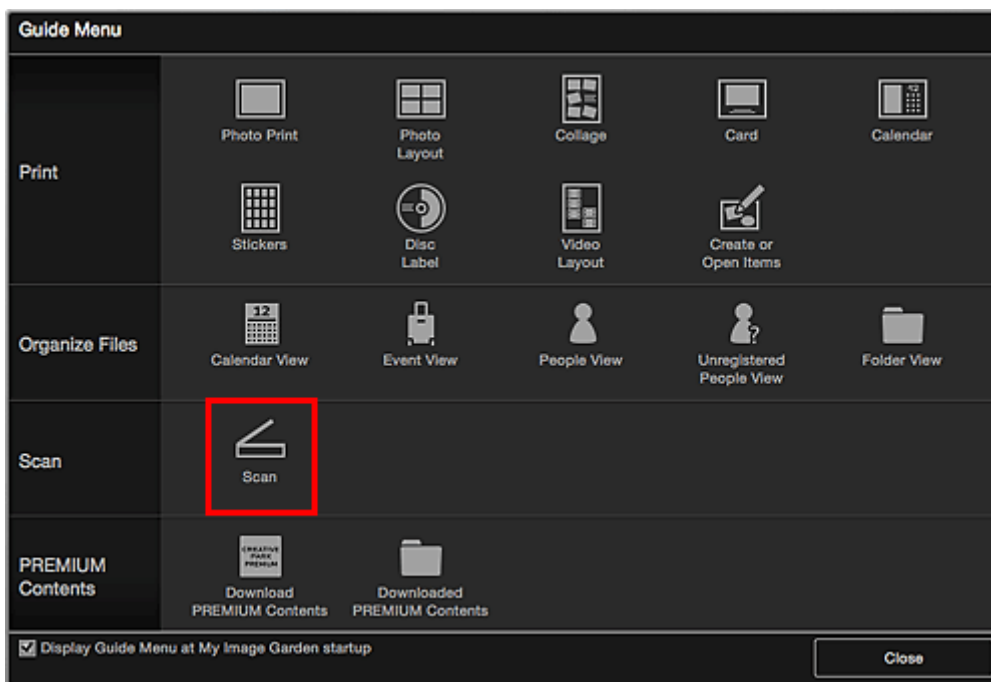
1. Legen Sie das Objekt auf die Auflagefläche.

»» Hinweis

- Weitere Informationen zum Platzieren von Objekten erhalten Sie, indem Sie auf „Home“ klicken, um zur obersten Seite im Online-Handbuch für Ihr Modell zurückzukehren, und nach „Objekte platzieren (beim Scannen über den Computer)“ suchen.

2. [Starten Sie My Image Garden.](#)

3. Klicken Sie auf **Scannen (Scan)** im **Anleitungsmenü (Guide Menu)**-Bildschirm.

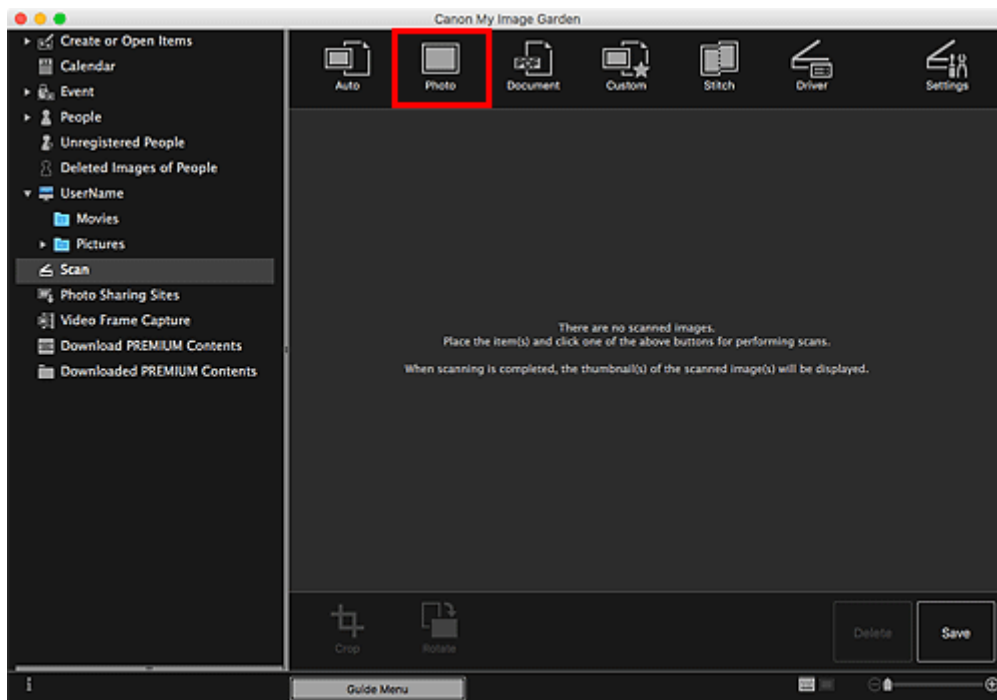


Die Ansicht wechselt zu **Scannen (Scan)**.

»» Hinweis

- Durch Klicken auf **Scannen (Scan)** im Globalen Menü auf dem Hauptbildschirm wird auch die Ansicht zu **Scannen (Scan)** gewechselt.

4. Klicken Sie auf **Foto (Photo)**.

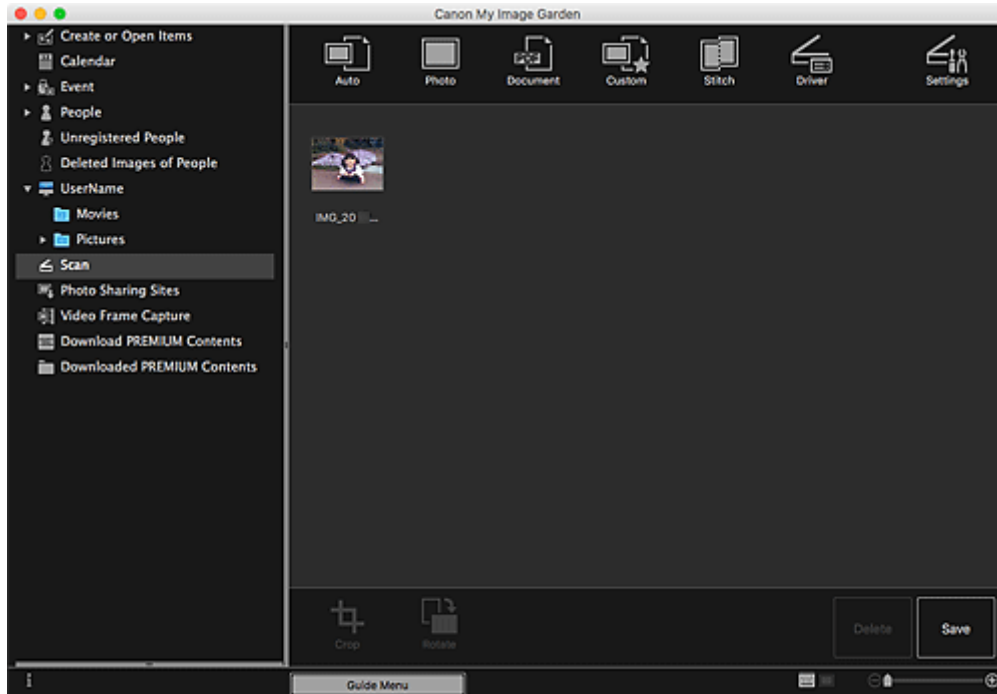


Der Scan-Vorgang wird gestartet.

»» Hinweis

- Klicken Sie auf **Abbrechen (Cancel)**, um den Scanvorgang abzubrechen.

Wenn der Scanvorgang abgeschlossen ist, wird das Bild als Miniaturansicht angezeigt.



»» Hinweis

- Sie können das ausgewählte Bild um 90 Grad im Uhrzeigersinn drehen, indem Sie auf **Drehen (Rotate)** klicken.
- Sie können Fotos beschneiden.

■ Beschneiden gescannter Bilder

- Klicken Sie auf **Speichern (Save)**, um gedrehte oder beschnittene gescannte Bilder zu speichern.

■ Dialogfenster **Speichern** (Ansicht **Scannen**)

- Sie können den Speicherort für gescannte Bilder auf der Registerkarte **Erweiterte Einstellungen (Advanced Settings)** im Dialogfeld **Voreinstellungen (Preferences)** festlegen, indem Sie **Voreinstellungen... (Preferences...)** im Menü **My Image Garden** auswählen. Informationen zu den Einstellungsverfahren finden Sie in der "Registerkarte **Erweiterte Einstellungen**".

»» Hinweis

- Sie können die gescannten Bilder auch drucken. Klicken Sie zum Anzeigen des Dialogfenster für die Druckeinstellungen bei gedrückter Ctrl-Taste auf ein Miniaturbild, und wählen Sie im angezeigten Menü die Option **Drucken... (Print...)**. Wählen Sie den Drucker und das zu verwendende Papier aus, und klicken Sie dann auf **Drucken (Print)**.

Verwandtes Thema

■ Ansicht **Scannen**

Dokumente scannen

Sie können einen Scanvorgang mit Einstellungen durchführen, die für Dokumente geeignet sind.

»» Hinweis

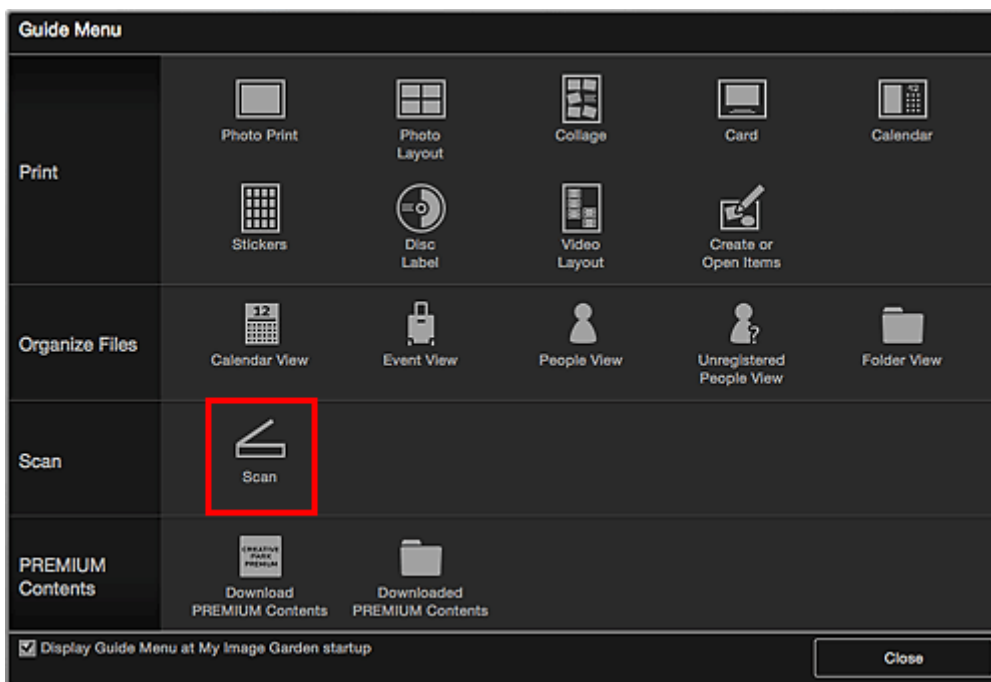
- Sie können sogar zwei oder mehrere kleinere Objekte gleichzeitig scannen. Weitere Informationen erhalten Sie, indem Sie auf „Home“ klicken, um zur obersten Seite im Online-Handbuch für Ihr Modell zurückzukehren, und nach „Mehrere Objekte gleichzeitig scannen“ suchen.

1. Legen Sie das Objekt auf die Auflagefläche oder in den ADF (automatischer Dokumenteneinzug).

»» Hinweis

- Weitere Informationen zum Platzieren von Objekten erhalten Sie, indem Sie auf „Home“ klicken, um zur obersten Seite im Online-Handbuch für Ihr Modell zurückzukehren, und nach „Objekte platzieren (beim Scannen über den Computer)“ suchen.

2. [Starten Sie My Image Garden.](#)
3. Klicken Sie auf **Scannen (Scan)** im **Anleitungsmenü (Guide Menu)**-Bildschirm.

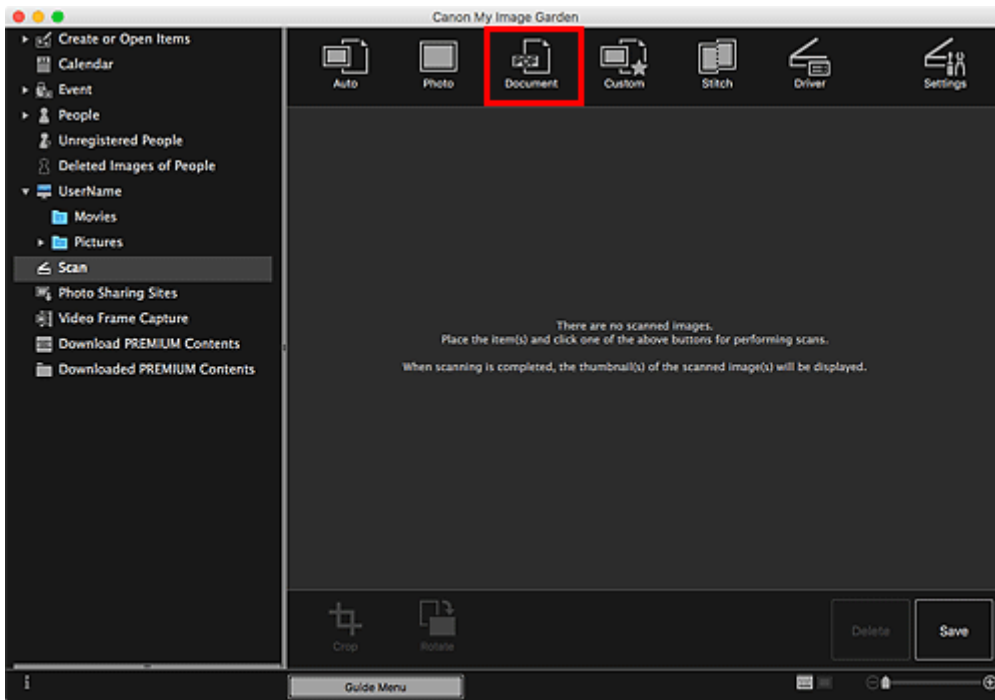


Die Ansicht wechselt zu **Scannen (Scan)**.

»» Hinweis

- Durch Klicken auf **Scannen (Scan)** im Globalen Menü auf dem Hauptbildschirm wird auch die Ansicht zu **Scannen (Scan)** gewechselt.

4. Klicken Sie auf **Dokument (Document)**.

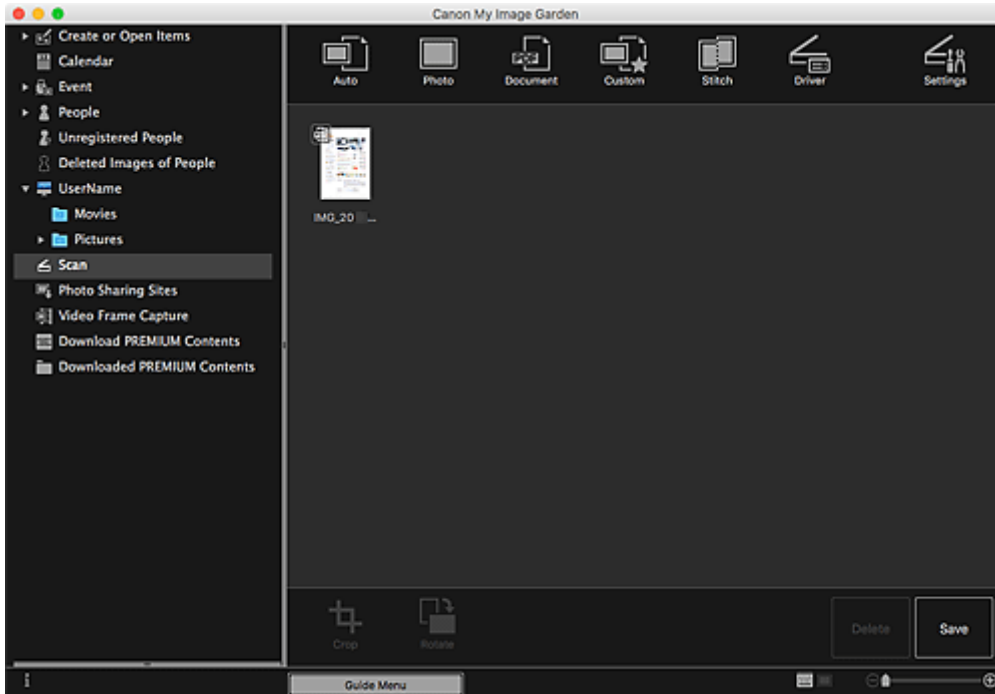


Der Scan-Vorgang wird gestartet.

»» Hinweis

- Klicken Sie auf **Abbrechen (Cancel)**, um den Scanvorgang abzubrechen.

Wenn der Scanvorgang abgeschlossen ist, wird das Bild als Miniaturansicht angezeigt.



»» Hinweis

- Klicken Sie auf **Speichern (Save)**, um die gescannten Bilder zu speichern.

■ Dialogfenster **Speichern (Ansicht Scannen)**

- Sie können den Speicherort für gescannte Bilder auf der Registerkarte **Erweiterte Einstellungen (Advanced Settings)** im Dialogfeld **Voreinstellungen (Preferences)** festlegen, indem Sie **Voreinstellungen... (Preferences...)** im Menü **My Image Garden** auswählen. Informationen zu den Einstellungsverfahren finden Sie in der "Registerkarte **Erweiterte Einstellungen**".

»» Hinweis

- Sie können die gescannten Bilder auch drucken. Klicken Sie zum Anzeigen des Dialogfenster für die Druckeinstellungen bei gedrückter Ctrl-Taste auf ein Miniaturbild, und wählen Sie im angezeigten Menü die Option **Drucken... (Print...)**. Wählen Sie den Drucker und das zu verwendende Papier aus, und klicken Sie dann auf **Drucken (Print)**.

Verwandtes Thema

- Ansicht **Scannen**

Korrigieren/Verbessern von Fotos

Sie können rote Augen korrigieren oder die Helligkeit und den Kontrast von Bildern anpassen.

Wählen Sie im Bearbeitungsbereich des Objekt-Bearbeitungsbildschirms, der Ansicht **Kalender (Calendar)** für **Tag (Day View)**, der erweiterten Anzeige für die Ansicht **Ereignis (Event)**, der erweiterten Anzeige für die Ansicht **Personen (People)**, der Ansicht **Nicht gespeicherte Personen (Unregistered People)** oder der Ordneransicht ein oder mehrere Bilder aus, und klicken Sie im unteren rechten Bereich des Bildschirms auf **Korrigieren/Verbessern (Correct/Enhance)**, um das Fenster **Bilder korrigieren/verbessern (Correct/Enhance Images)** anzuzeigen. Im Fenster **Bilder korrigieren/verbessern (Correct/Enhance Images)** können Sie die im Folgenden aufgeführten Korrekturen und Verbesserungen vornehmen.

»» Wichtig

- Diese Funktion ist nicht verfügbar, wenn eine PDF-Datei ausgewählt wurde.
- Korrektur/Verbesserung steht in Abhängigkeit von der Bildgröße möglicherweise aufgrund von unzureichendem Speicher nicht zur Verfügung.

Automatische Fotokorrektur

Sie können anhand der Analyse des aufgenommenen Motivs automatisch für das Foto geeignete Korrekturen übernehmen.

- Automatische Fotokorrektur verwenden



Rote-Augen-Korrektur

Mit dieser Funktion können Sie rote Augen verringern, die durch Einsatz eines Blitzes beim Fotografieren hervorgerufen wurden.

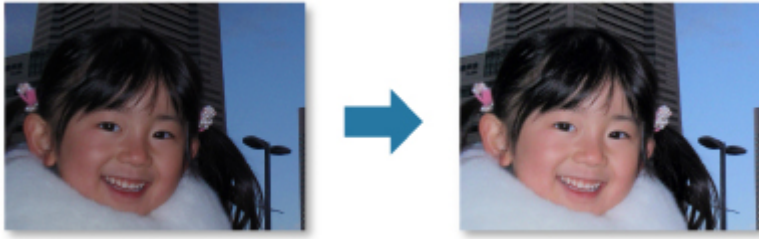
- Rote-Augen-Korrektur verwenden



Aufhellung des Gesichts

Dunkle Gesichter, die durch einen hellen Hintergrund hervorgerufen werden, können aufgehellt werden.

- Aufhellung des Gesichts verwenden



Schärfung des Gesichts

Mit dieser Funktion können Sie unscharfe Gesichter korrigieren.

- Schärfung des Gesichts verwenden



Digitale Gesichtsglättung

Mit dieser Funktion können Sie durch Reduzieren von Unregelmäßigkeiten und Falten das Aussehen der Haut verbessern.

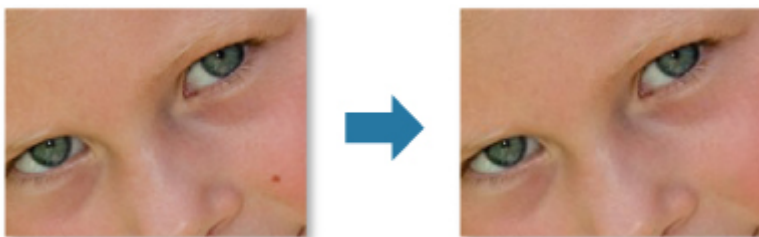
- Digitale Gesichtsglättung verwenden



Flecken-Entferner

Mit dieser Funktion können Flecken abgeschwächt werden.

- Flecken-Entferner verwenden



Bildanpassung

Sie können die Helligkeit und den Kontrast anpassen oder das gesamte Bild schärfer darstellen, usw.

Außerdem können Sie den Umriss von Objekten etwas in die Unschärfe ziehen oder die Grundfarbe entfernen.

■ Anpassen von Bildern



Beschneiden

Sie können den Bereich auswählen, den Sie beibehalten möchten. Die übrigen Bildbereiche werden verworfen.

■ [Beschneiden von Fotos](#)

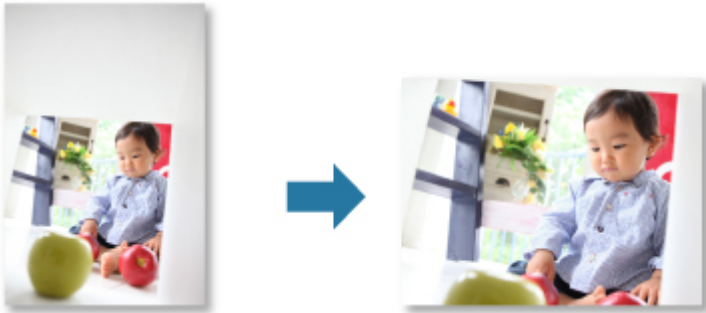


Verwandtes Thema

■ Fenster **Bilder korrigieren/verbessern**

Beschneiden von Fotos

Beim Beschneiden wählen Sie den Bildbereich aus, den Sie beibehalten möchten. Die übrigen Bildbereiche werden verworfen.

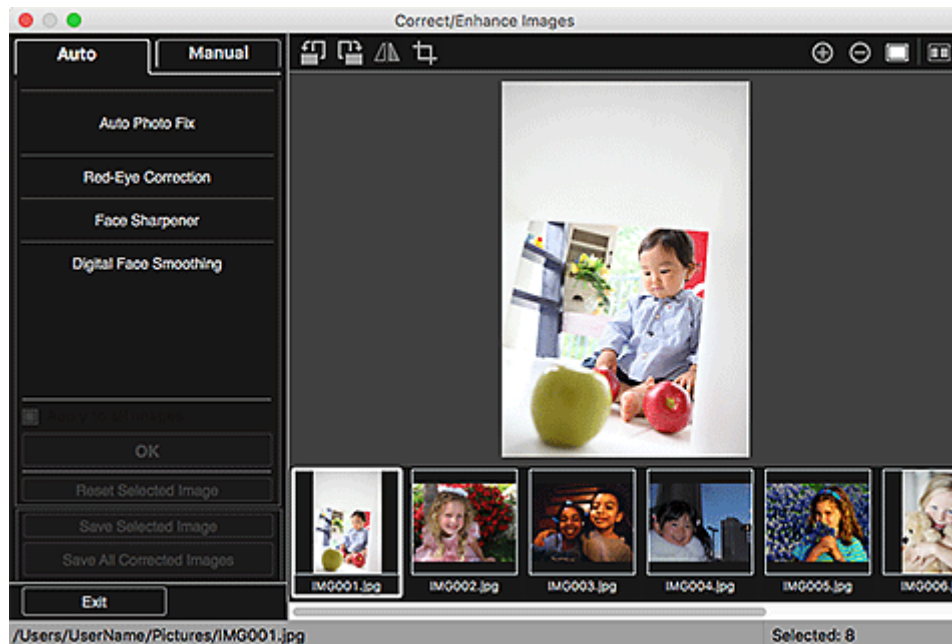


»» Wichtig

- Bei der Verwendung von PREMIUM-Inhalten steht diese Funktion möglicherweise nicht zur Verfügung.
- Bilder können beim Bearbeiten von Objekten nicht beschnitten werden.

1. [Wählen Sie die Bilder aus](#), die Sie beschneiden möchten.
2. Klicken Sie unten im Fenster auf **Korrigieren/Verbessern (Correct/Enhance)**.

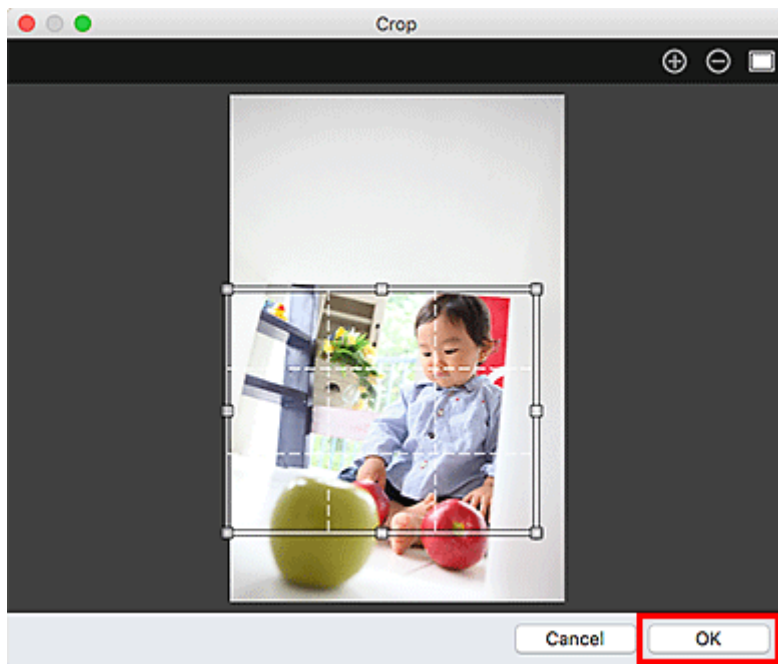
Das Fenster **Bilder korrigieren/verbessern (Correct/Enhance Images)** wird geöffnet.



3. Klicken Sie auf  (Beschneiden).

Das Fenster **Beschneiden (Crop)** wird geöffnet.

4. Ziehen Sie zum Festlegen des zu beschneidenden Bereichs die weißen Quadrate an die gewünschten Positionen im Bild, und klicken Sie anschließend auf **OK**.



»» Hinweis

- Klicken Sie auf **Ausgewähltes Bild zurücksetzen (Reset Selected Image)** im Fenster **Bilder korrigieren/verbessern (Correct/Enhance Images)**, um alle Verbesserungen rückgängig zu machen.

Verwandtes Thema

- Fenster **Beschneiden**

Erstellen/Bearbeiten von PDF-Dateien

Sie aus auf einem Computer gespeicherten Bildern PDF-Dateien erstellen. Sie können den erstellten PDF-Dateien zudem Seiten hinzufügen oder diese löschen und neu anordnen.

»» Wichtig

- Sie können bis zu 99 Seiten einer PDF-Datei auf einmal erstellen oder bearbeiten.
- Bei PDF-Dateien werden nur die mit My Image Garden oder IJ Scan Utility/IJ Scan Utility Lite erstellten PDF-Dateien unterstützt. In anderen Anwendungen erstellte oder bearbeitete PDF-Dateien werden nicht unterstützt.

»» Hinweis

- Es können die Dateiformate PDF, JPEG, TIFF und PNG ausgewählt werden.

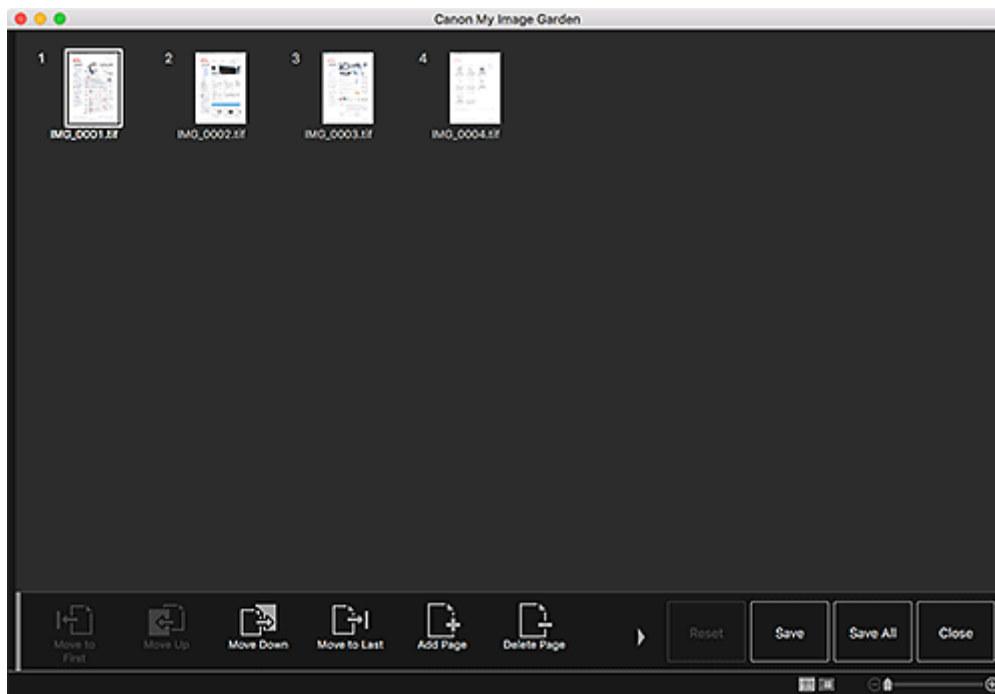
1. [Wählen Sie die Bilder, mit denen eine PDF-Datei erstellt werden soll, oder die zu bearbeitende PDF-Datei aus.](#)

»» Wichtig

- Sie können Bilder, deren Pixelanzahl in vertikaler oder horizontaler Richtung 10501 oder mehr beträgt, nicht verwenden.

2. Klicken Sie unten im Fenster auf **PDF erst./ bearbeiten (Create/Edit PDF File)**.

Die Ansicht wechselt zu **PDF erst./ bearbeiten (Create/Edit PDF File)**.



3. Fügen Sie nach Bedarf Seiten hinzu oder löschen Sie Seiten.

Hinzufügen von vorhandenen Bildern oder PDF-Dateien:

Klicken Sie unten im Fenster auf **Seite hinzufügen (Add Page)**. Nachdem das Dialogfenster **Öffnen (Open)** angezeigt wird, wählen Sie die hinzuzufügenden Bilder oder PDF-Dateien aus, und klicken Sie auf **Öffnen (Open)**.

Löschen von Seiten:

Wählen Sie die Bilder aus, und klicken Sie anschließend unten im Fenster auf **Seite löschen (Delete Page)**.

4. Ändern Sie nach Bedarf die Seitenreihenfolge.

Sie können die Reihenfolge der Seiten ändern, indem Sie auf eine Seite klicken und anschließend unten links im Fenster **Zur ersten wechseln (Move to First)**, **Nach oben (Move Up)**, **Nach unten (Move Down)** oder **Zur letzten wechseln (Move to Last)** verwenden.

Sie können die Reihenfolge der Seiten auch per Drag&Drop ändern, indem Sie diese an die gewünschte Position ziehen.

5. Klicken Sie auf **Speichern (Save)** oder **Alle sp. (Save All)**.

Ausschließliches Speichern der ausgewählten Seite(n):

Klicken Sie auf **Speichern (Save)**, um das Dialogfenster **Speichern (Save)** anzuzeigen.

Speichern aller Seiten:

Klicken Sie auf **Alle sp. (Save All)**, um das Dialogfenster **Speichern (Save)** anzuzeigen.

6. Legen Sie die Speichereinstellungen fest.

■ Dialogfenster **Speichern** (Ansicht **PDF erst./ bearbeiten**)

7. Klicken Sie auf **Speichern (Save)**.

Die PDF-Dateien werden gespeichert, und die Ansicht **PDF erst./ bearbeiten (Create/Edit PDF File)** wird erneut angezeigt.

8. Klicken Sie auf **Schließen (Close)**.

Die Ansicht **PDF erst./ bearbeiten (Create/Edit PDF File)** wird geschlossen.

Die Markierung  (PDF) wird oben links in den Miniaturen der gespeicherten PDF-Dateien angezeigt.

Verwandtes Thema

■ Ansicht **PDF erst./ bearbeiten**

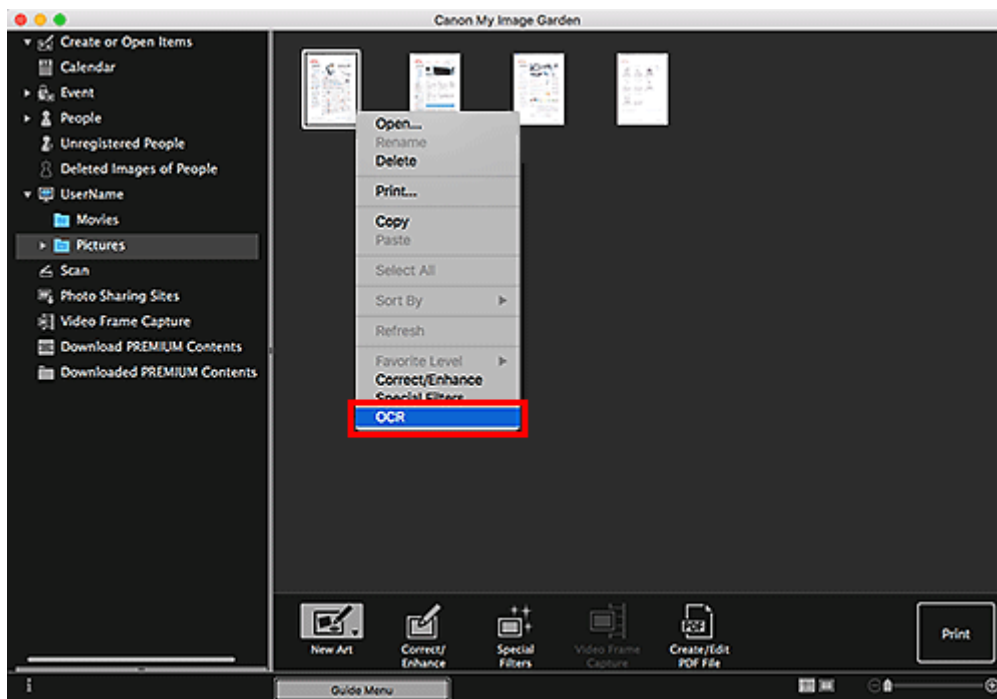
Extrahieren von Text aus Bildern (OCR-Funktion)

Scannen Sie Text in Bildern, und zeigen Sie ihn in TextEdit (in Mac OS-enthalten) an.

»» Wichtig

- PDF-Dateien können nicht in Text konvertiert werden.
- Je nach Größe des ausgewählten Bilds ist die Textkonvertierung möglicherweise nicht verfügbar.

1. [Zeigen Sie das Bild an](#), das in Text konvertiert werden soll.
2. Klicken Sie bei gedrückter Ctrl-Taste auf das Bild, das in Text umgewandelt werden soll, und klicken Sie im angezeigten Menü auf **OCR**.



TextEdit von Mac OS wird gestartet, und es wird editierbarer Text angezeigt.

»» Hinweis

- Es kann nur Text in den Sprachen, die im Dialogfenster **Voreinstellungen (Preferences)** auf der Registerkarte **Erweiterte Einstellungen (Advanced Settings)** ausgewählt werden können, in TextEdit von Mac OS extrahiert werden. Klicken Sie auf der Registerkarte **Erweiterte Einstellungen** auf **Einstellungen... (Settings...)**, und geben Sie die Sprache entsprechend der Sprache des zu scannenden Dokuments an.
Wenn Sie mehrere Dokumente scannen, können Sie den extrahierten Text in einer Datei sammeln.
- Der Text, der in TextEdit von Mac OS angezeigt wird, dient nur der Orientierung. Text im Bild der folgenden Dokumentarten wird möglicherweise nicht ordnungsgemäß erkannt:
 - Dokumente mit Text, dessen Schriftgröße (bei 300 dpi) außerhalb des Bereichs von 8 bis 40 Punkt liegt
 - Schräg liegende Dokumente

- Dokumente, die falsch herum platziert wurden, oder Dokumente mit falsch ausgerichtetem Text (verdrehten Zeichen)
 - Dokumente, die spezielle Schriftarten, Effekte, Kursiv- oder handschriftlichen Text enthalten
 - Dokumente mit schmalem Zeilenabstand
 - Dokumente mit Farben im Hintergrund von Text
 - Dokumente mit Text in mehreren Sprachen
-

Fehlersuche

- **Zieldrucker wird nicht angezeigt**
- **Bei Schwierigkeiten mit der Verwendung von Funktionen oder beim Ändern der Einstellungen**

Zieldrucker wird nicht angezeigt

Wenn Ihr Drucker unter **Drucker (Printer)** im Dialogfeld für Druckeinstellungen nicht angezeigt wird, ist der Drucker möglicherweise nicht ordnungsgemäß registriert.

Lesen Sie Einstellungen gemäß Druckerstatus vornehmen, um den Status des Druckers zu prüfen und die Einstellungen anschließend ordnungsgemäß vorzunehmen, damit Sie über Ihren Drucker drucken oder scannen können.

Bei Schwierigkeiten mit der Verwendung von Funktionen oder beim Ändern der Einstellungen

- [Wie kann ich die Einstellungen von My Image Garden ändern?](#)
- [Festlegen des richtigen Papierformats beim Drucken von Datenträgeretiketten nicht möglich](#)
- [Es werden keine Bilder angezeigt](#)
- [Fehler der Bildanalyse \(Gesichtserkennung\)](#)
- [Es kann nicht ordnungsgemäß gescannt werden](#)
- [PREMIUM-Inhalte können nicht verwendet werden](#)

Wie kann ich die Einstellungen von My Image Garden ändern?

Sie können die Einstellungen von My Image Garden im Dialogfenster **Voreinstellungen** ändern.

Festlegen des richtigen Papierformats beim Drucken von Datenträgeretiketten nicht möglich

Wenn im Dialogfeld „Drucken“ nicht **120 x 120 mm** für **Papierformat (Paper Size)** festgelegt werden kann, überprüfen Sie den Status des Kontrollkästchens **Drucken/Scannen über AirPrint (Print/scan using AirPrint)** im Dialogfeld „Einstellungen“.

Wenn das Kontrollkästchen aktiviert ist, deaktivieren Sie es und versuchen Sie erneut, das Objekt zu drucken. Wenn Ihr Drucker nach Deaktivierung des Kontrollkästchens nicht ausgewählt werden kann, lesen Sie Einstellungen gemäß Druckerstatus vornehmen und stellen Sie sicher, dass der Drucker ordnungsgemäß registriert ist.

Es werden keine Bilder angezeigt

Die Bildanalyse wird unmittelbar nach der Installation ausgeführt. Daher werden Bilder möglicherweise nicht in den Ansichten **Kalender (Calendar)** oder **Nicht gespeicherte Personen (Unregistered People)** angezeigt, bis die Bildanalyse abgeschlossen wurde.

►► Hinweis

- Bei der Bildanalyse wird **Identifizieren von Personen (Identifying people)** unter **Nicht gespeicherte Personen (Unregistered People)** im globalen Menü links im Fenster angezeigt.

Um Bilder in den Ansichten **Kalender (Calendar)**, **Nicht gespeicherte Personen (Unregistered People)** oder **Personen (People)** anzuzeigen oder die Elementempfehlungsfunktion zu verwenden, muss für die Ordner, in denen die Bilder gespeichert sind, eine Bildanalyse ausgeführt werden. Stellen Sie sicher, dass die Ordner, in denen die Bilder gespeichert sind, auf der Registerkarte **Einstellungen für die Bildanalyse** des Dialogfensters **Voreinstellungen (Preferences)** für die Bildanalyse vorgesehen sind.

Fehler der Bildanalyse (Gesichtserkennung)

Passen Sie die Gesichtserkennungsrate und andere Einstellungen auf der Registerkarte **Einstellungen für die Bildanalyse** des Dialogfensters **Voreinstellungen (Preferences)** an.

Es kann nicht ordnungsgemäß gescannt werden

Weitere Informationen erhalten Sie, indem Sie auf „Home“ klicken, um zur obersten Seite im Online-Handbuch für Ihr Modell zurückzukehren, und nach „Probleme beim Scannen“ suchen.

PREMIUM-Inhalte können nicht verwendet werden

Weitere Informationen finden Sie unter "PREMIUM-Inhalte können nicht verwendet werden".

Abhängig vom Modell können Sie keine Premiuminhalte von My Image Garden herunterladen. Details hierzu finden Sie unter „Liste der Modelle, die CREATIVE PARK PREMIUM unterstützen“.

Handbuch zu My Image Garden (AirPrint)

Was ist My Image Garden?

▶ Funktionen von My Image Garden

- Verwenden von auf den Computer importierten Bildern
- Auswählen von Bildern, PDF-Dateien und Videos

▶ Starten von My Image Garden

Funktionen von My Image Garden

My Image Garden ist eine Anwendung zum Verwenden von Fotos, die mit Digitalkameras aufgenommen wurden, und von anderen Bildern, die auf Ihrem Computer gespeichert sind.

Funktionen im Überblick

- [Abrufen von Layout-Vorschlägen in My Image Garden](#)
- [Automatisches Organisieren von Fotos](#)
- [Drucken von Fotos und Dokumenten](#)
- [Drucken von persönlichen Elementen](#)
- [Drucken von Datenträgeretiketten \(CD/DVD/BD\)](#)
- [Erfassen und Drucken von Einzelbildern aus Videos](#)
- [Fotos und Dokumente scannen](#)
- [Korrigieren/Verbessern von Fotos](#)

»» Hinweis

- Je nach Funktion stehen in My Image Garden unterschiedliche Dateiformate zur Verfügung. Weitere Informationen hierzu finden Sie unter „Dateiformate“.
- Wenn Sie OS X Mountain Lion v10.8.5 verwenden, ändern Sie die Einstellungen für Mac OS vorher wie erforderlich, um Bilder schnell in My Image Garden verwenden zu können, die von einer Digitalkamera, Bilder-CD oder anderen Medien importiert wurden. Weitere Informationen finden Sie unter Verwenden von auf den Computer importierten Bildern.

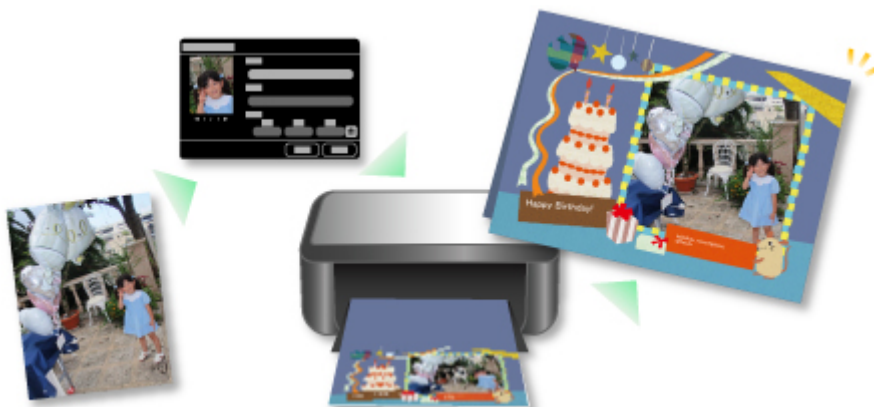
Abrufen von Layout-Vorschlägen in My Image Garden

My Image Garden verwendet eine Technologie namens „Image Assorting Technology“, die die folgenden Funktionen bietet.

- Eine Bildanalysefunktion, mit der Sie Bildgruppen anhand von erkannten Personen erstellen können, indem Gesichter auf Fotos erfasst werden, und die Bilder und Videos basierend auf Aufnahmedatum und -uhrzeit automatisch in einem Kalender registriert.
- Eine Objektempfehlungsfunktion, die automatisch Layouts für analysierte Bilder empfiehlt.

Mithilfe dieser Technologie können Sie ganz leicht verschiedene Elemente wie Collagen und Karten erstellen und drucken.

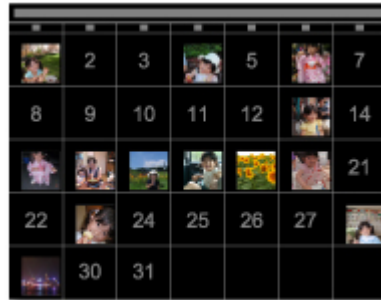
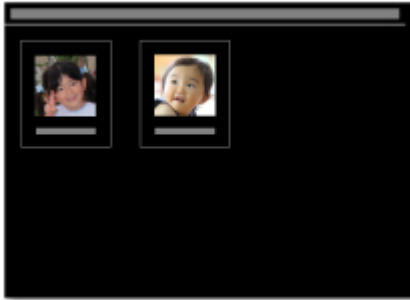
- Verwenden der Elementempfehlungsfunktionen



Automatisches Organisieren von Fotos

In My Image Garden analysierte Bilder werden in der Ansicht **Nicht gespeicherte Personen (Unregistered People)** angezeigt oder in der Ansicht **Personen (People)** nach Personen gruppiert. Außerdem werden sie basierend auf Aufnahmedatum und -uhrzeit in der Ansicht **Kalender (Calendar)** angezeigt. Registrieren Sie Personenprofile und Informationen zu Ereignissen, um eine große Anzahl von Bildern organisieren oder schnell nach bestimmten Bildern suchen zu können.

- Registrieren von Personen
- Registrieren von Ereignissen



Drucken von Fotos und Dokumenten

Sie können Ihre Lieblingsfotos auf einfache Weise in einer Vorschau anzeigen, bevor Sie sie drucken. Als PDF-Dateien gespeicherte Dokumente können ebenfalls gedruckt werden.

- [Drucken von Fotos und Dokumenten](#)



Drucken von persönlichen Elementen

Kombinieren Sie Ihre Lieblingsfotos mithilfe voreingestellter Vorlagen, um persönliche Objekte wie z. B. Collagen und Karten zu drucken.

- [Erstellen und Drucken von Objekten](#)



Drucken von Datenträgeretiketten (CD/DVD/BD)

Erstellen und drucken Sie persönliche Datenträgeretiketten (CD/DVD/BD) mit Ihren Lieblingsfotos.

■ [Drucken von Datenträgeretiketten \(CD/DVD/BD\)](#)



Erfassen und Drucken von Einzelbildern aus Videos

Wählen Sie Ihre Lieblingszenen aus Videos aus, um diese als Einzelbilder zu drucken.

■ Erfassen und Drucken von Einzelbildern aus Videos



Fotos und Dokumente scannen

Scannen Sie Fotos und Dokumente einfach.

■ [Fotos und Dokumente scannen](#)



Korrigieren/Verbessern von Fotos

Korrigieren Sie rote Augen oder passen Sie die Helligkeit und den Kontrast von Bildern an.

■ Korrigieren/Verbessern von Fotos



➤➤ Hinweis

- My Image Garden verfügt über viele Methoden zum Auswählen von Bildern, PDF-Dateien und Videos. Weitere Informationen finden Sie unter „Auswählen von Bildern, PDF-Dateien und Videos“.

Drucken

- **Drucken von Fotos und Dokumenten**
- **Drucken von Datenträgeretiketten (CD/DVD/BD)**
- **Erstellen und Drucken von Objekten**
 - Drucken von Fotos in verschiedenen Layouts

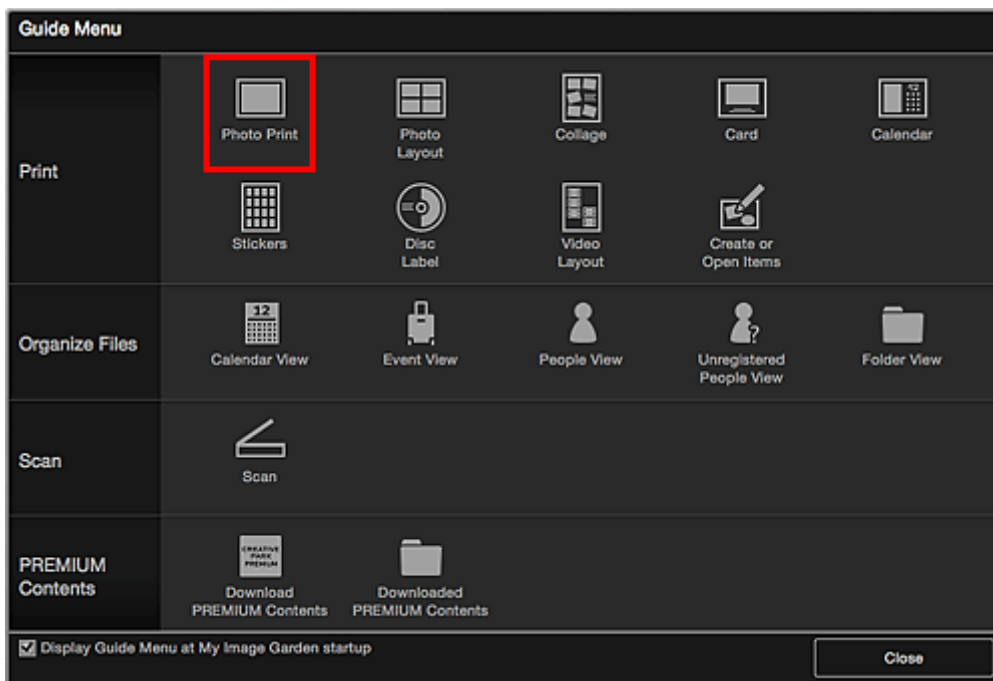
Drucken von Fotos und Dokumenten

Drucken Sie Ihre Lieblingsfotos auf einfache Weise.

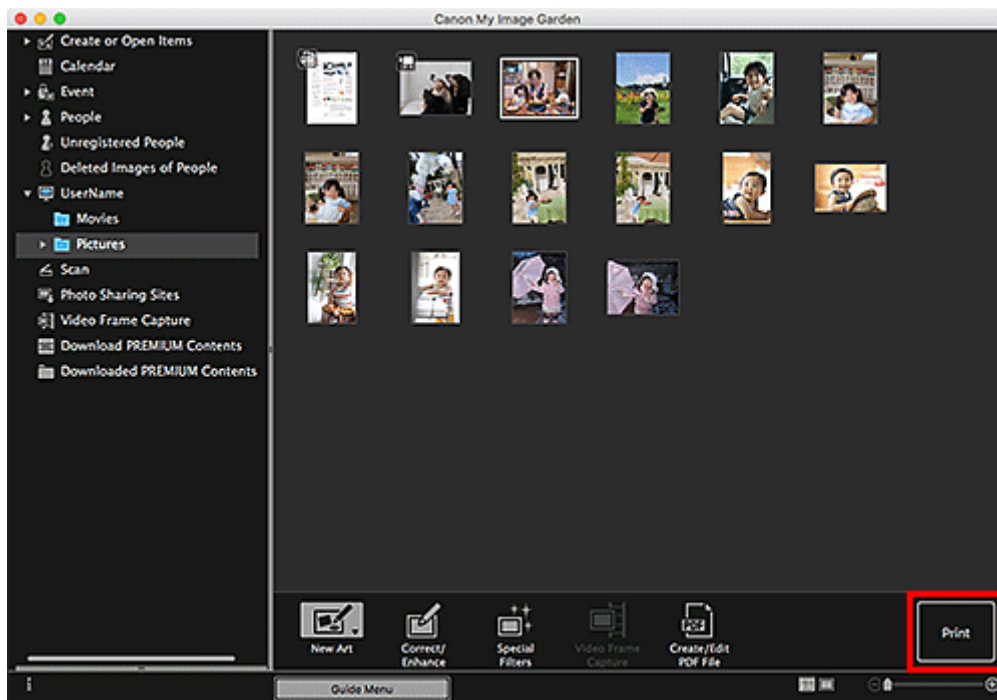
Dokumente (PDF-Dateien), die in My Image Garden erstellt wurden, können ebenfalls gedruckt werden.



1. Stellen Sie sicher, dass der Drucker eingeschaltet ist.
2. Starten Sie My Image Garden.
3. Klicken Sie im **Anleitungsmenü (Guide Menu)**-Bildschirm auf **Fotodruck (Photo Print)**.



4. Wählen Sie die Bilder oder PDF-Dateien aus, die Sie drucken möchten.
5. Klicken Sie auf **Drucken (Print)**.



Das Dialogfenster „Drucken“ wird angezeigt.

»» Hinweis

- Ein Beispiel für den Druckvorgang aus der Ordneransicht.

6. Legen Sie die Anzahl der zu druckenden Exemplare wie erforderlich fest.



»» Hinweis

- Nähere Informationen zum Dialogfenster „Drucken“ finden Sie unter „Dialog „Drucken“ (Fotos und Dokumente)“.

7. Legen Sie das zu bedruckende Papier ein.

8. Klicken Sie auf **Drucken (Print)**.

Das Dialogfenster "Drucken" wird angezeigt.

9. Geben Sie den Drucker und das zu verwendende Papier an sowie weitere Einstellungen.

»» Hinweis

- Weitere Informationen zum Dialogfenster „Drucken“ finden Sie in der Hilfe zu Mac OS.

10. Klicken Sie auf **Drucken (Print)**.

»» Wichtig

- Wenn Sie gleichzeitig mehrere Bilder mit hoher Auflösung drucken, wird der Druckvorgang möglicherweise auf halbem Wege angehalten.
- Wenn Sie ein Layout mit Rand auswählen, können die Ränder rechts und links bzw. oben und unten unterschiedlich sein.

»» Hinweis

- Bilder können vor dem Drucken nach Bedarf korrigiert oder verbessert werden.
 - Korrigieren/Verbessern von Fotos
 - Verbessern von Fotos mit Spezialfiltern
- Farben können mit der Zeit verblassen, wenn das bedruckte Papier für einen längeren Zeitraum liegen bleibt.

Nach dem Druckvorgang empfiehlt es sich, das Papier ausreichend trocknen zu lassen und es in Innenräumen bei Raumtemperatur und normaler Luftfeuchtigkeit aufzubewahren bzw. auszustellen; dabei sollten hohe Temperaturen, hohe Luftfeuchtigkeit und direktes Sonnenlicht vermieden werden. Um einen direkten Kontakt mit Luft zu vermeiden, sollten Sie das Papier in einem Album, einer Plastikhülle, einem Fotorahmen oder einem anderen Behälter aufbewahren.

Drucken von Datenträgeretiketten (CD/DVD/BD)

Erstellen und drucken Sie persönliche Datenträgeretiketten (CD/DVD/BD) mit Ihren Lieblingsfotos.

»» Hinweis

- Diese Funktion ist nur für unterstützte Modelle verfügbar. Weitere Informationen zu den unterstützten Modellen finden Sie unter Drucker, für die eine Registrierung bei AirPrint erforderlich ist.

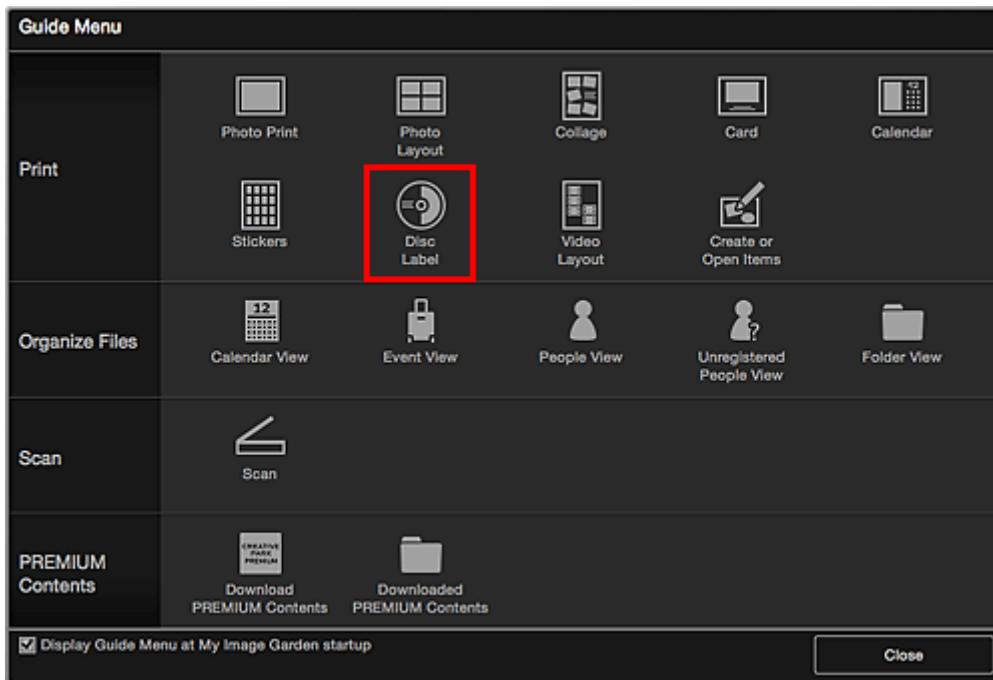
Wenn Ihr Drucker nicht aufgelistet ist, siehe [Drucken von Datenträgeretiketten \(CD/DVD/BD\)](#).



»» Wichtig

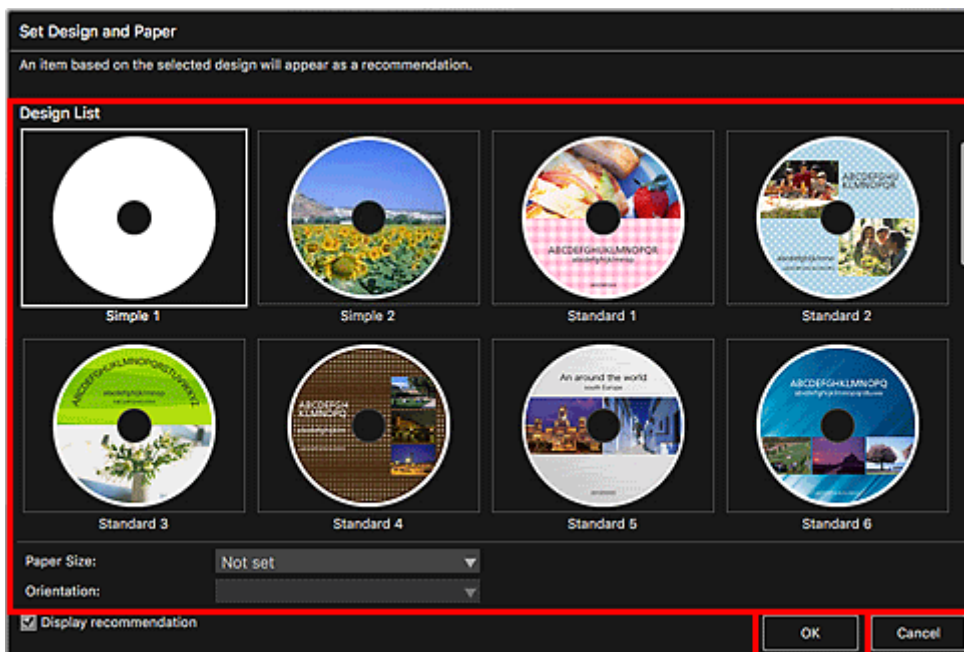
- Betätigen Sie das CD-Fach erst, wenn Sie zum Einlegen eines bedruckbaren Datenträgers aufgefordert werden. Es darf kein bedruckbarer Datenträger eingelegt werden, während der Drucker arbeitet. Ansonsten kann der Drucker beschädigt werden.
- Informationen zum Einsetzen oder Entfernen des CD-Fachs erhalten Sie, indem Sie auf „Home“ klicken, um zur obersten Seite im Online-Handbuch für Ihr Modell zurückzukehren, und nach „Einlegen eines bedruckbaren Datenträgers“ suchen.

1. Starten Sie My Image Garden.
2. Klicken Sie im **Anleitungsmenü (Guide Menu)**-Bildschirm auf **Datenträgeretikett (Disc Label)**.



Das Dialogfenster **Design und Papier wählen (Set Design and Paper)** wird angezeigt.

3. Geben Sie Einstellungen wie Design und **Papierformat** an und klicken Sie dann auf **OK**.



Das Datenträgeretikett (CD/DVD/BD) wird im Objekt-Bearbeitungsbildschirm angezeigt.

»»» Hinweis

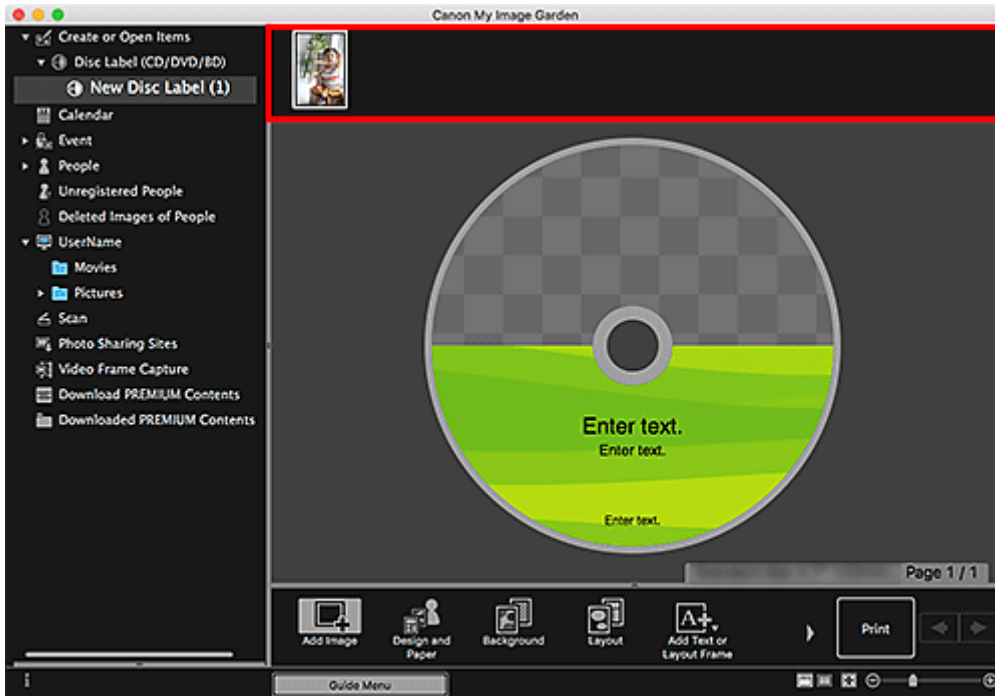
- Das Layout wird in Abhängigkeit von den Fotoinformationen oder Analyseergebnissen des gewählten Bilds möglicherweise nicht wie gewünscht aussehen.

4. Wählen Sie das/die Bild(er), das/die Sie für ein Datenträgeretikett (CD/DVD/BD) verwenden möchten, in **Bild hinzufügen (Add Image)** aus.

Das/die Bild(er) wird/werden im Materialbereich angezeigt.

5. Ziehen Sie ein Bild aus dem Materialbereich und lassen Sie es im gewünschten Layoutrahmen los.


Wenn Sie ein Bild in einen Layoutrahmen verschieben, wird auf dem Bild ein Kreuzsymbol angezeigt.



6. Bearbeiten Sie das Objekt mit den bevorzugten Einstellungen.



»» Hinweis

- Der Druckbereich kann im Dialogfenster **Erweiterte Einstellungen** festgelegt werden, welches nach Klicken auf **Erweitert... (Advanced...)** im unteren Bereich des Bildschirms angezeigt wird. Falls **Erweitert... (Advanced...)** nicht angezeigt wird, klicken Sie auf  (nach rechts blättern).
- Wenn im globalen Menü links im Fenster **Identifizieren von Personen (Identifying people)** unter **Nicht gespeicherte Personen (Unregistered People)** angezeigt wird, entspricht das Ergebnis möglicherweise nicht den Erwartungen, da für Bilder, deren Analyse noch nicht abgeschlossen wurde, keine automatische Platzierung vorgenommen werden kann.
- Informationen zum Austauschen automatisch platzierter Bilder finden Sie unter Einfügen von Bildern.

7. Klicken Sie unten rechts im Fenster auf **Drucken (Print)**.

Das Dialogfeld „Drucken“ wird angezeigt.

»» Wichtig

- Wenn das Dialogfeld für Druckeinstellungen angezeigt wird, aktivieren Sie das Kontrollkästchen **Drucken/Scannen über AirPrint (Print/scan using AirPrint)** im Dialogfeld „Einstellungen“.

8. Geben Sie die Anzahl der zu druckenden Kopien, den zu verwendenden Drucker sowie weitere Einstellungen an.

9. Klicken Sie auf **Details einblenden (Show Details)** und stellen Sie sicher, dass **120 x 120 mm** unter **Papierformat (Paper Size)** angezeigt wird.

Wenn es nicht angezeigt wird, fahren Sie mit Schritt 8 unter [Drucken von Datenträgeretiketten \(CD/DVD/BD\)](#) fort.

10. Wählen Sie **Medium und Qualität (Media & Quality)** im Popupmenü zu den Druckoptionen und wählen Sie dann **Automatisch (Auto Select)** oder **CD-DVD-Fach (CD-DVD Tray)** in **Zufuhr über (Feed from)**.

11. Klicken Sie auf **Drucken (Print)**.

Setzen Sie das CD-Fach ein, wenn eine entsprechende Meldung angezeigt wird.

»» Hinweis

- Speichern Sie die im Dialogfeld „Drucken“ angegebenen Einstellungen in den Voreinstellungen, um Datenträgeretiketten zukünftig mit denselben Einstellungen zu drucken. Informationen zum Speichervorgang finden Sie in der Hilfe zu Mac OS.
- Wenn der Farbton des Druckergebnisses blass ist, wählen Sie **Medium und Qualität (Media & Quality)** im Dialogfeld „Drucken“ und wählen Sie dann **Optimal (Best)** unter **Qualität (Quality)**.

Verwandtes Thema

- Elementbearbeitungsbildschirm

Erstellen und Drucken von Objekten

Sie können mit Ihren Lieblingsfotos einfach persönliche Objekte erstellen und drucken.

Wählen Sie in der Ansicht **Kalender (Calendar)**, **Ereignis (Event)**, **Personen (People)**, **Nicht gespeicherte Personen (Unregistered People)** oder in der Ordneransicht ein Bild aus, und klicken Sie anschließend unten im Fenster auf **Neues Kunstwerk (New Art)**, um das zu erstellende Objekt auszuwählen.

»» Hinweis

- Sie können auch Bilder einfügen, indem Sie Typ und Design Ihres Objekts in der Ansicht **Elemente erstellen oder öffnen** auswählen.

Sie können z. B. die folgenden Objekte erstellen und drucken.

Drucken von Fotos in verschiedenen Layouts

Sie können Ihre Lieblingsfotos mit Datum oder verschiedenen Layouts drucken.



Drucken von Collagen

Sie können Collagen mithilfe Ihrer Lieblingsfotos erstellen und drucken.



Drucken von Karten

Sie können mit Ihren Lieblingsfotos Karten für Jubiläen und Jahrestage erstellen und drucken.



Drucken von Kalendern

Sie können mit unvergesslichen Fotos persönliche Kalender erstellen und drucken.



Drucken von Etiketten

Sie können mit Ihren Lieblingsfotos persönliche Etiketten erstellen, indem Sie diese auf Etikettenbögen drucken.



Drucken im Filmlayout

Sie können Ihre Lieblingsfotos mit einem Layout drucken, das an einen Film oder ein Theater erinnert.

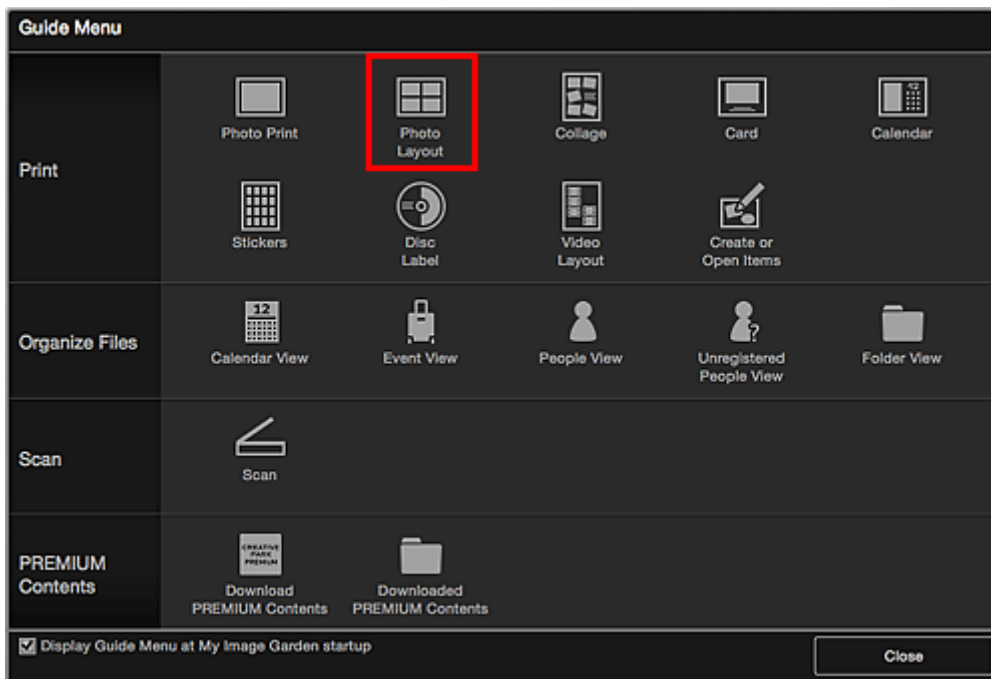


Drucken von Fotos in verschiedenen Layouts

Sie können Ihre Lieblingsfotos mit Datum oder verschiedenen Layouts drucken.

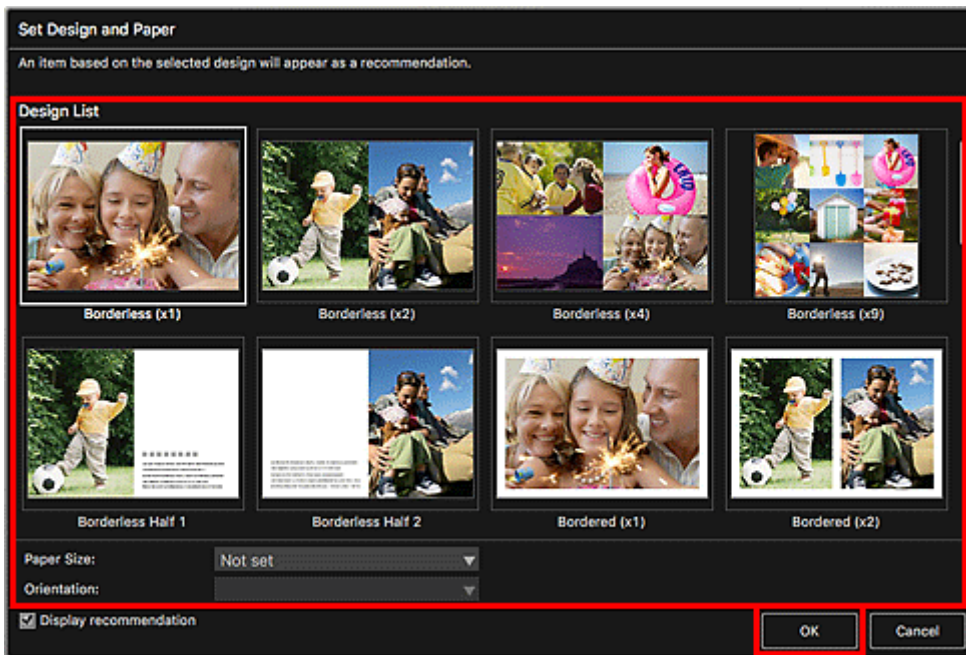


1. Starten Sie My Image Garden.
2. Klicken Sie auf **Foto-Layout (Photo Layout)** im **Anleitungsmenü (Guide Menu)**-Bildschirm.



Das Dialogfenster **Design und Papier wählen (Set Design and Paper)** wird angezeigt.

3. Geben Sie Einstellungen wie Design und **Papierformat** an und klicken Sie dann auf **OK**.



Das ausgewählte Design wird im Objekt-Bearbeitungsbildschirm angezeigt.

»» Hinweis

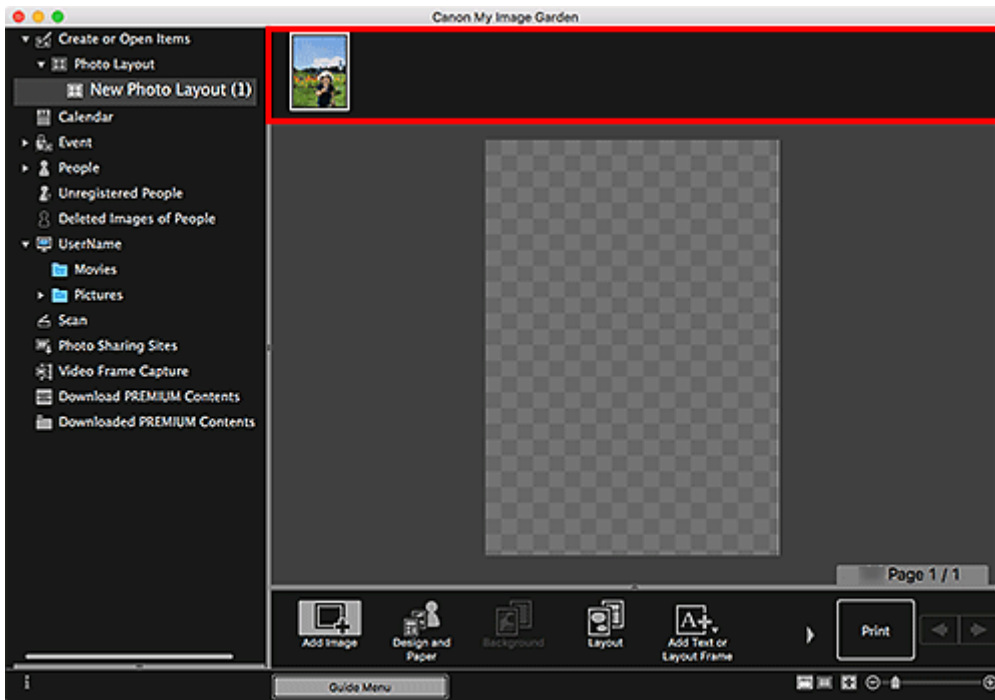
- Das Layout wird in Abhängigkeit von den Fotoinformationen oder Analyseergebnissen des gewählten Bilds möglicherweise nicht wie gewünscht aussehen.

4. Wählen Sie das/die Bild(er), das/die Sie drucken möchten, in **Bild hinzufügen (Add Image)** aus.

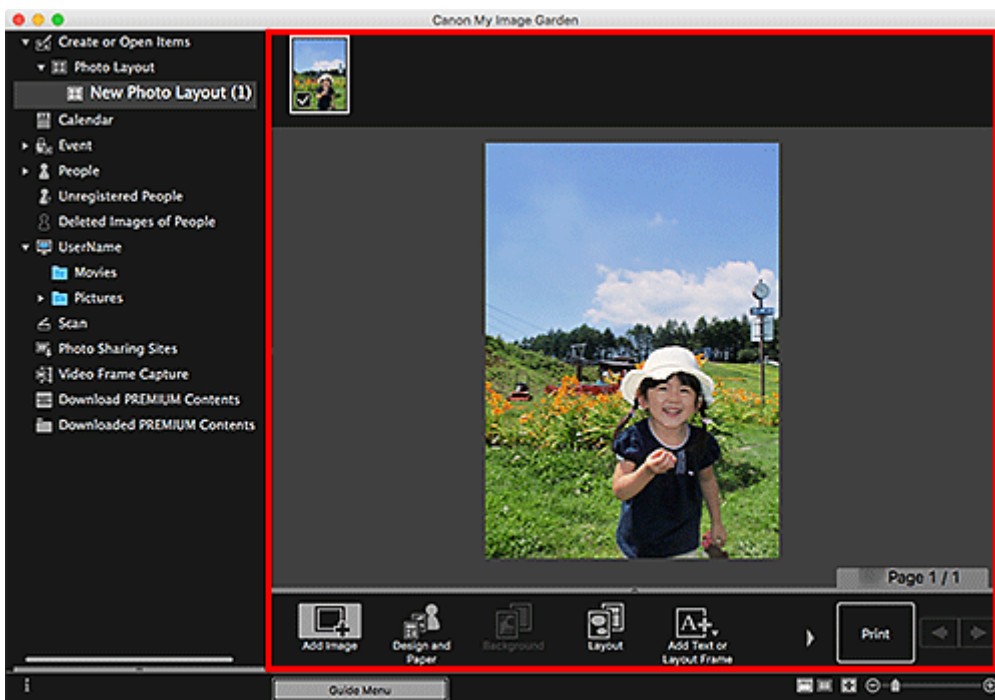
Das/die Bild(er) wird/werden im Materialbereich angezeigt.

5. Ziehen Sie ein Bild in den Materialbereich und lassen Sie es im Layoutrahmen Ihres Objekts los.

Wenn Sie ein Bild in einen Layoutrahmen verschieben, wird auf dem Bild ein Kreuzsymbol angezeigt.



6. Bearbeiten Sie das Objekt mit den bevorzugten Einstellungen.

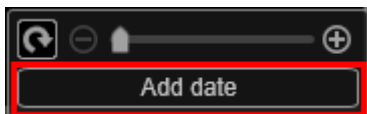


»» Hinweis


- Wenn im globalen Menü links im Fenster **Identifizieren von Personen (Identifying people)** unter **Nicht gespeicherte Personen (Unregistered People)** angezeigt wird, entspricht das Ergebnis möglicherweise nicht den Erwartungen, da für Bilder, deren Analyse noch nicht abgeschlossen wurde, keine automatische Platzierung vorgenommen werden kann.
- Informationen zum Austauschen automatisch platzierter Bilder finden Sie unter Einfügen von Bildern.

7. Fügen Sie das gewünschte Datum hinzu.

Wählen Sie das Bild aus, dem das Datum hinzugefügt werden soll, um das Bildbearbeitungstool anzuzeigen. Klicken Sie auf **Datum hinzufügen (Add date)**, um ein Kontrollkästchen zu platzieren. Das Datum wird dem Bild hinzugefügt.



»» Hinweis

- Im Dialogfenster **Erweiterte Einstellungen**, das beim Klicken auf **Erweitert... (Advanced...)** unten auf dem Bildschirm angezeigt wird, können Sie erweiterte Einstellungen am Text des zu druckenden Datums vornehmen oder das Drucken des Datums für alle Bilder einstellen. Wenn ein Passfoto-Design verwendet wird, können Sie für alle Rahmen auf der Seite dasselbe Bild hinzufügen oder Winkel und Größe eines Bilds für alle Kopien des gleichen Bilds innerhalb der Seite übernehmen. Falls **Erweitert... (Advanced...)** nicht angezeigt wird, klicken Sie auf  (nach rechts blättern).

8. Klicken Sie unten rechts im Fenster auf **Drucken (Print)**.

Das Dialogfenster "Drucken" wird angezeigt.

9. Geben Sie den Drucker und das zu verwendende Papier an, sowie die Anzahl der zu druckenden Kopien und weitere Einstellungen.

»» Hinweis

- Weitere Informationen zum Dialogfenster „Drucken“ finden Sie in der Hilfe zu Mac OS.

10. Klicken Sie auf **Drucken (Print)**.

Verwandtes Thema

- Elementbearbeitungsbildschirm

Verwenden verschiedener Funktionen

- ▶ **Fotos und Dokumente scannen**
 - Fotos scannen
 - Dokumente scannen
- ▶ **Bearbeiten von Objekten**
 - Einstellen von Design und Hauptpersonen
 - Einfügen von Bildern
- ▶ **Korrigieren/Verbessern von Fotos**
- ▶ **Beschneiden von Fotos**
- ▶ **Erstellen/Bearbeiten von PDF-Dateien**
- ▶ **Extrahieren von Text aus Bildern (OCR-Funktion)**

Fotos und Dokumente scannen

Verwenden Sie My Image Garden, um Fotos, Dokumente und andere Objekte ganz einfach zu scannen.

- [Fotos scannen](#)
- [Dokumente scannen](#)
- Scannen mit bevorzugten Einstellungen
- Beschneiden gescannter Bilder

»» Wichtig

- Um zu scannen, muss IJ Scan Utility Lite installiert sein.

»» Hinweis

- Verwenden Sie die Funktion **Zusammenfüg. (Stitch)** in der Ansicht **Scannen (Scan)**, um die linke und rechte Hälfte eines Elements zu scannen, das größer ist als die Auflagefläche, und die beiden gescannten Bilder in einem Bild zu verbinden. Weitere Informationen erhalten Sie, indem Sie auf „Home“ klicken, um zur obersten Seite im Online-Handbuch für Ihr Modell zurückzukehren, und nach „Objekte scannen, die größer als die Auflagefläche sind (Bild zusammenfügen)“ suchen.
- Klicken Sie in der Ansicht **Scannen (Scan)** auf **Treiber (Driver)**, um den Scanner-Treiber zu starten und zu scannen, indem Sie das Ausgabeformat, Bildkorrekturen und weitere Einstellungen auswählen.

Fotos scannen

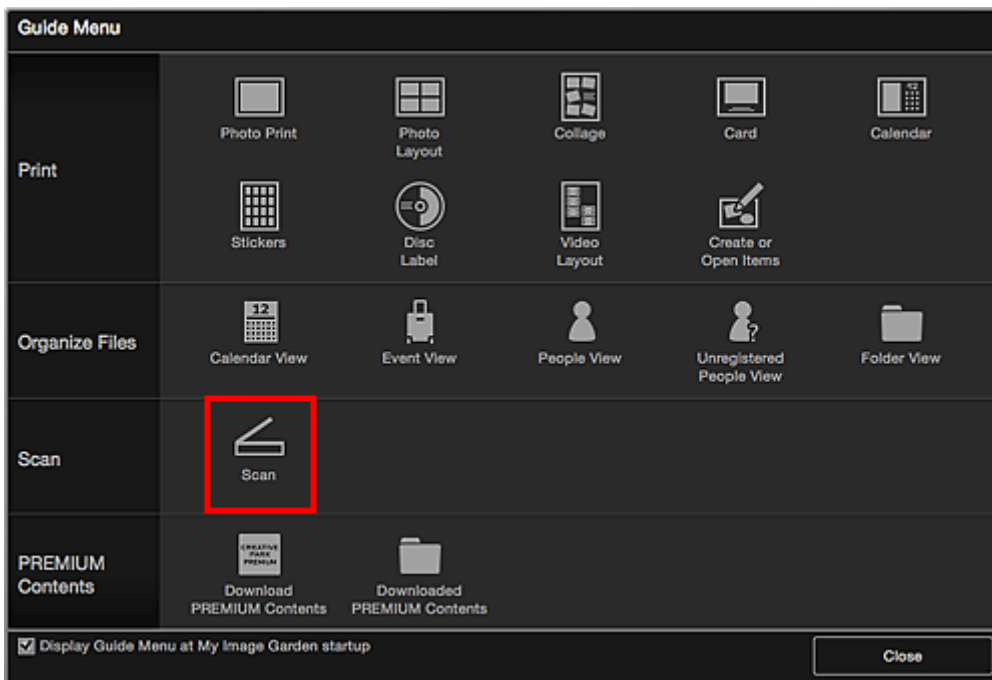
Sie können einen Scanvorgang mit Einstellungen durchführen, die für Fotos geeignet sind.

1. Legen Sie das Objekt auf die Auflagefläche.

»» Hinweis

- Weitere Informationen zum Platzieren von Objekten erhalten Sie, indem Sie auf „Home“ klicken, um zur obersten Seite im Online-Handbuch für Ihr Modell zurückzukehren, und nach „Objekte platzieren (beim Scannen über den Computer)“ suchen.

2. Starten Sie My Image Garden.
3. Klicken Sie auf **Scannen (Scan)** im **Anleitungsmenü (Guide Menu)**-Bildschirm.

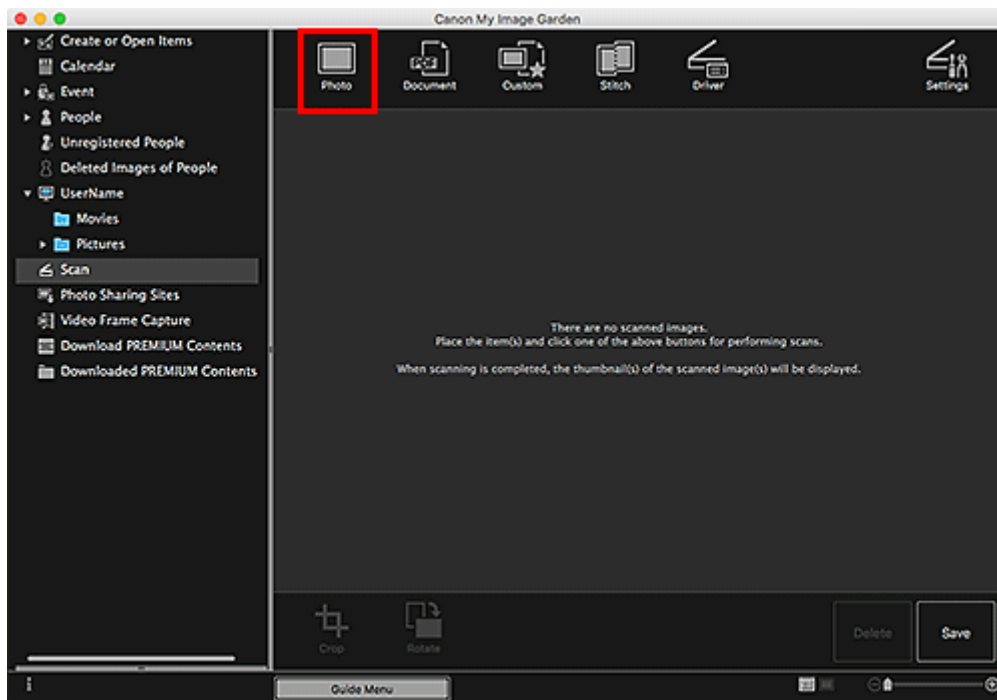


Die Ansicht wechselt zu **Scannen (Scan)**.

»» Hinweis

- Durch Klicken auf **Scannen (Scan)** im Globalen Menü auf dem Hauptbildschirm wird auch die Ansicht zu **Scannen (Scan)** gewechselt.

4. Klicken Sie auf **Foto (Photo)**.

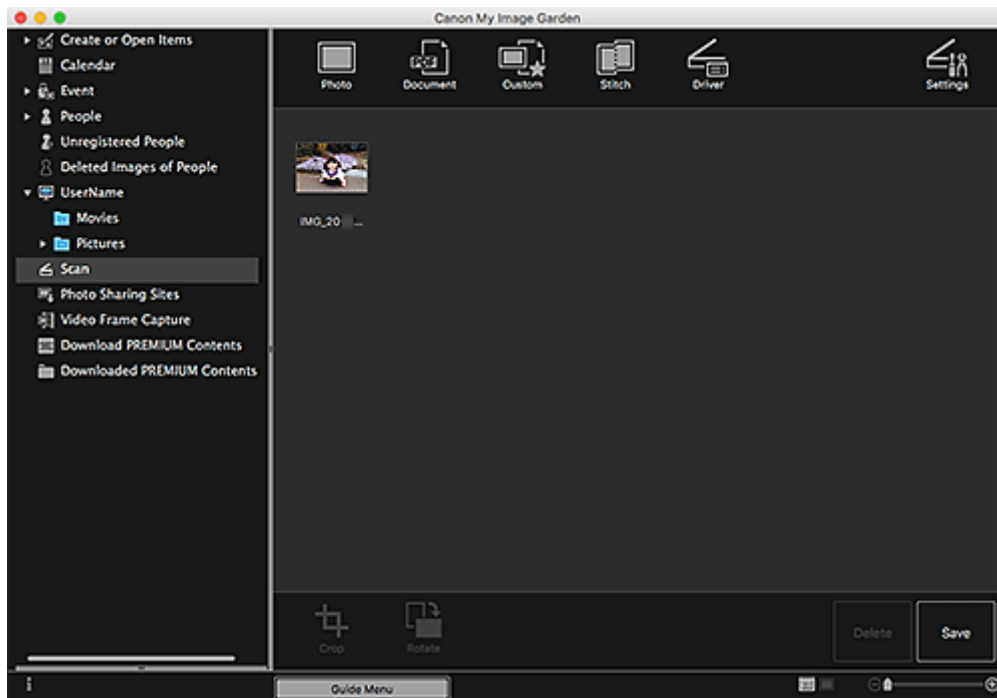


Der Scan-Vorgang wird gestartet.

»» Hinweis

- Klicken Sie auf **Abbrechen (Cancel)**, um den Scanvorgang abzubrechen.

Wenn der Scanvorgang abgeschlossen ist, wird das Bild als Miniaturansicht angezeigt.



»» Hinweis

- Sie können das ausgewählte Bild um 90 Grad im Uhrzeigersinn drehen, indem Sie auf **Drehen (Rotate)** klicken.
- Sie können Fotos beschneiden.

■ Beschneiden gescannter Bilder

- Klicken Sie auf **Speichern (Save)**, um gedrehte oder beschnittene gescannte Bilder zu speichern.

■ Dialogfenster **Speichern** (Ansicht **Scannen**)

- Legen Sie den Speicherort für gescannte Bilder auf der Registerkarte **Erweiterte Einstellungen (Advanced Settings)** im Dialogfeld **Voreinstellungen (Preferences)** fest, indem Sie **Voreinstellungen... (Preferences...)** im Menü **My Image Garden** auswählen. Informationen zu den Einstellungsverfahren finden Sie in der „Registerkarte **Erweiterte Einstellungen**“.

»» Hinweis

- Sie können die gescannten Bilder auch drucken. Klicken Sie zum Anzeigen des Dialogfensters „Drucken“ bei gedrückter Ctrl-Taste auf ein Miniaturbild, und wählen Sie im angezeigten Menü die Option **Drucken... (Print...)**. Wählen Sie den Drucker und das zu verwendende Papier aus, und klicken Sie dann auf **Drucken (Print)**.

Verwandtes Thema

- Ansicht **Scannen**

Dokumente scannen

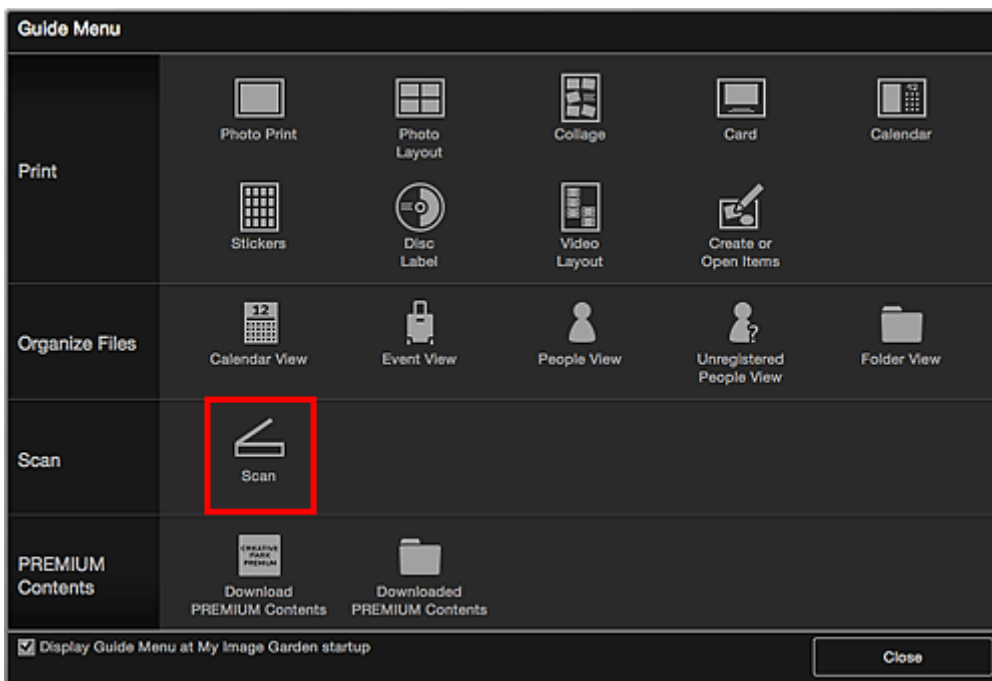
Sie können einen Scanvorgang mit Einstellungen durchführen, die für Dokumente geeignet sind.

1. Legen Sie das Objekt auf die Auflagefläche oder in den ADF (automatischer Dokumenteneinzug).

»» Hinweis

- Weitere Informationen zum Platzieren von Objekten erhalten Sie, indem Sie auf „Home“ klicken, um zur obersten Seite im Online-Handbuch für Ihr Modell zurückzukehren, und nach „Objekte platzieren (beim Scannen über den Computer)“ suchen.

2. Starten Sie My Image Garden.
3. Klicken Sie auf **Scannen (Scan)** im **Anleitungsmenü (Guide Menu)**-Bildschirm.

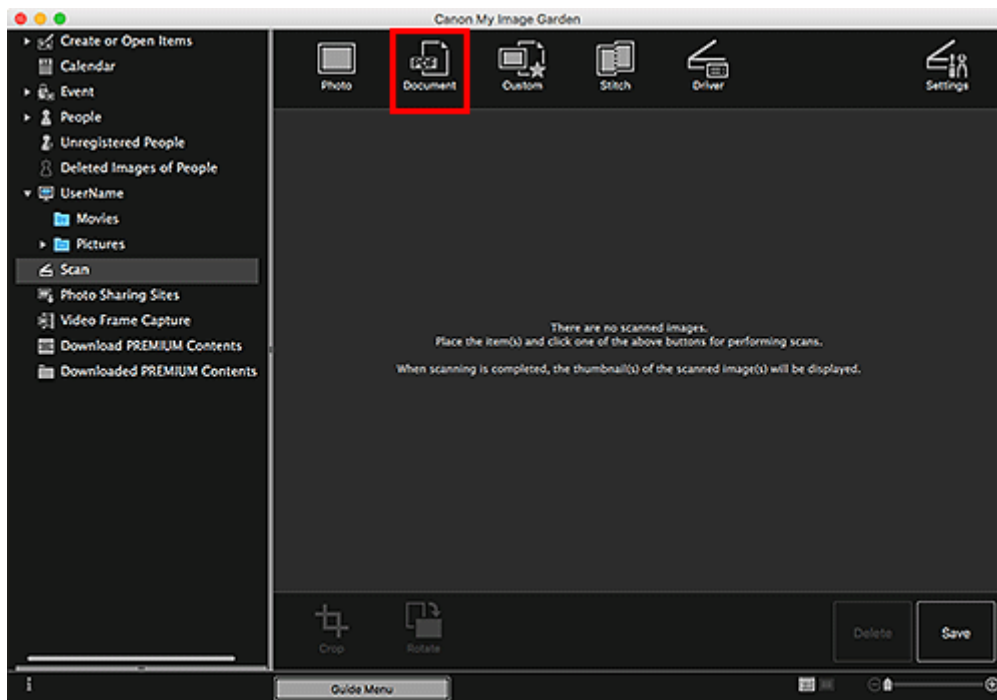


Die Ansicht wechselt zu **Scannen (Scan)**.

»» Hinweis

- Durch Klicken auf **Scannen (Scan)** im Globalen Menü auf dem Hauptbildschirm wird auch die Ansicht zu **Scannen (Scan)** gewechselt.

4. Klicken Sie auf **Dokument (Document)**.

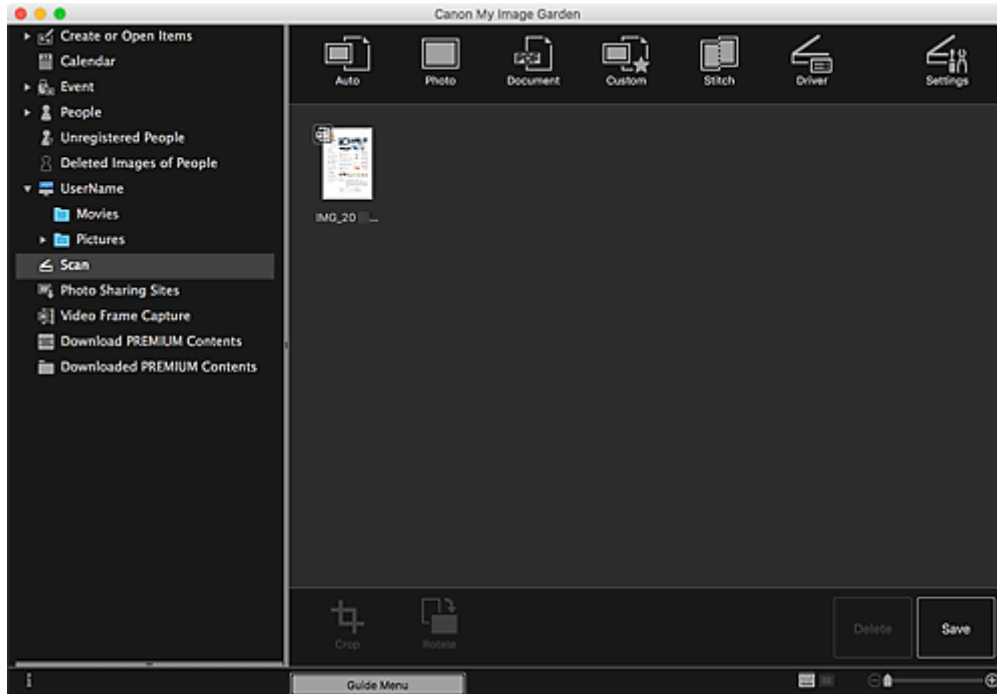


Der Scan-Vorgang wird gestartet.

»» Hinweis

- Klicken Sie auf **Abbrechen (Cancel)**, um den Scanvorgang abzubrechen.

Wenn der Scanvorgang abgeschlossen ist, wird das Bild als Miniaturansicht angezeigt.



»» Hinweis

- Klicken Sie auf **Speichern (Save)**, um die gescannten Bilder zu speichern.

■ Dialogfenster **Speichern (Ansicht Scannen)**

- Legen Sie den Speicherort für gescannte Bilder auf der Registerkarte **Erweiterte Einstellungen (Advanced Settings)** im Dialogfeld **Voreinstellungen (Preferences)** fest, indem Sie **Voreinstellungen... (Preferences...)** im Menü **My Image Garden** auswählen. Informationen zu den Einstellungsverfahren finden Sie in der „Registerkarte **Erweiterte Einstellungen**“.

»» Hinweis

- Sie können die gescannten Bilder auch drucken. Klicken Sie zum Anzeigen des Dialogfensters „Drucken“ bei gedrückter Ctrl-Taste auf ein Miniaturbild, und wählen Sie im angezeigten Menü die Option **Drucken... (Print...)**. Wählen Sie den Drucker und das zu verwendende Papier aus, und klicken Sie dann auf **Drucken (Print)**.

Verwandtes Thema

- Ansicht **Scannen**